



**ÄRENDE** Miljötillstånd för uppfödning av pälsdjur, Malax.

**SÖKANDE** Torsten Nordmyr Ab  
Korsbäckvägen 438  
66 200 Korsnäs

FO-nummer 1067549-0

#### **VERKSAMHET**

Miljötillståndsansökan gäller utvidgning av pälsdjursfarmen så att det på farmen kan hållas 1 090 avelsräv honor med valpar i 22 skugghus för räv, vars sammanlagda längd är 2 415,5 m. Efter utvidgningen kommer det att finnas plats för maximalt 7 620 rävar. På farmen finns för närvarande 650 rävaavelshonor med valpar, som hålls i 18 skugghus för räv, vars sammanlagda längd är 2 002,7 meter.

#### **FÖRLÄGGNINGSPLOTS**

Den befintliga pälsdjursfarmen och utvidgningen av verksamheten är belägna på lägenheterna Botnia farm I 475-401-18-78 och Nordskog 475-401-18-120 i Yttermalax by, Malax kommun.

#### **GRUNDER FÖR ANSÖKAN OM TILLSTÅND**

Verksamheten är tillståndspliktig enligt 28 § 1 mom. i miljöskyddslagen och 1 § 1 mom. 11 b-punkten i miljöskyddsförordningen, eftersom det är frågan om en pälsdjursfarm som är avsedd för minst 50 avelshonor av räv. Enligt miljöskyddslagens 28 §, 3 moment krävs för verksamhet som erhållit tillstånd nytt tillstånd för ändringar som ökar utsläppen eller deras konsekvenser och för andra väsentliga ändringar av verksamheten.

## TILLSTÅNDSMYNDIGHETENS BEHÖRIGHET

Regionförvaltningsverket är behörig tillståndsmyndighet i ärendet enligt 5 § 1 mom. 11 b-punkten i miljöskyddsförordningen. Enligt förordningen avgör regionförvaltningsverket ärenden som gäller pälsdjursfarmer som är avsedda för minst 600 avelshonor av räv.

Enligt miljöskyddslagen är närings-, trafik- och miljöcentralen i Södra Österbotten tillsynsmyndighet till detta beslut.

## ÄRENDETS ANHÄNGIGGÖRANDE

Miljötillståndsansökan har blivit anhängig 27.6.2013 vid Regionförvaltningsverket i Västra och Inre Finland.

## TILLSTÅND OCH AVTAL FÖR VERKSAMHETEN

För den befintliga pälsdjursfarmen har Malax-Korsnäs HVC beviljat förläggningstillstånd 15.11.1985 för hållande av 1 168 rävaavelshonor med valpar i sammanlagt 2 157,6 meter skugghus.

## OMRÅDETS PLANLÄGGNING

Området där farmen är belägen utgörs av jord- och skogsbruksdominerat område, som i gällande delgeneralplan betecknats ME-område (storenhet för husdjursskötsel) för pälsfarmer.

## FÖRLÄGGNINGSPLATSEN OCH DESS MILJÖ

Den befintliga pälsdjursfarmen och utvidgningen av verksamheten är belägna på lägenheterna Botnia farm I 475-401-18-78 och Nordskog 475-401-18-120 i Yttermalax by, Malax kommun.

Omgivningen kring pälsdjursfarmen består huvudsakligen av skog och i nordvästlig riktning av övriga pälsdjursfarmer. På ca 300 meters avstånd från den befintliga farmen, i östlig riktning, finns en svingård. De närmaste bostadsfastigheterna är belägna på ca 1,1 - 1,7 kilometers avstånd, i nordlig och nordvästlig riktning, från farmen. Kommungränsen mellan kommunerna Malax och Korsholm går ca 300 meter nordöst om pälsdjursfarmen.

Pälsdjursfarmen är inte belägen på något grundvattenområde. Det närmaste viktiga punktformade grundvattenområdet Kattisberget är beläget ca 3,5 km sydöst om farmområdet. Söderfjärden, som är en värdefull landskapshelhet, ett internationellt värdefullt fågelområde samt ingår i Natura 2000-nätverket, befinner sig ca 1,2 km norr om farmområdet.

## UPPGIFTER OM VERKSAMHETEN

På farmen finns för närvarande 650 rävaavelshonor med valpar. Djuren föds upp i 18 skugghus för räv, vars sammanlagda längd är 2 002,7 meter.

Pälsdjursfarmen kommer att utvidgas genom tillbyggnad av fyra skugghus för räv, sammanlagt 412,8 meter. Efter utvidgningen av farmen kommer det att kunna hållas 1 090 avelsrävshonor med valpar i 22 skugghus för räv, vars sammanlagda längd är 2 415,5. Efter utvidgningen kommer det att finnas plats för maximalt 7 620 rävar. Skugghusen för räv kommer att utrustas med s.k. två- och tredelade burar.

Farmområdet omges av omkretsdike och området dräneras med täckdiken. På farmen finns det för närvarande 16 skugghus för räv (R1-R16), vars sammanlagda längd är 1 796,3 meter, som inte är anlagda på vattentätt underlag. Dessutom har två nya skugghus (R17-R18), vardera 103,2 meter långt, uppförts på vattentätt underlag. Under de skugghus som skall byggas (R19-R22) anläggs vattentätt gödselunderlag. Avrinningsvattnet från de befintliga skugghusen, som inte är anlagda på vattentätt gödselunderlag kommer enligt inlämnad komplettering att ledas till ett 142 m<sup>2</sup> stort grusfilter (senare benämnt markbädd).

Från de vattentäta gödselunderlagen kommer urin/lakvatten att ledas till en sluten uppsamlingstank ca 5,5 m<sup>3</sup>.

De befintliga skugghusens gödselunderlag är förhöjda med ca 30 cm jämfört med den omkringliggande marken, de nya skugghusen kommer även att förhöjas med 30 cm förhöjda gödselunderlag.

De befintliga skugghusens takutskjut sträcker sig ca 30-35 cm från burarnas ytterkant, likaså kommer ca 30-35 cm långa takutskjut att anläggas på de skugghus som skall byggas. Skugghusen är inte utrustade med vattenrännor, enligt sökande planerar man inte heller att utrusta de skugghus som skall byggas med vattenrännor.

Enligt ansökan används halm som strö under burarna. Mängden strö som används är ca 550 m<sup>3</sup>/år.

Den befintliga farmen är utrustad med året runt fungerande dricksvattensystem. Också den delen av farmen som skall anläggas kommer att utrustas med året runt fungerande dricksvattensystem.

Farmområdet är ca 6,4 ha stort, med serviceområdena inberäknade. Jordmånen består av morän och grus. Pälldjursfarmen är ansluten till det kommunala vattenledningsnätet.

Farmen omgärdas av stängsel.

### **Behandling av gödsel, urin och avloppsvatten**

Halm används som strö på skugghusens gödselunderlag. Gödseln kommer att lagras i en planerad gödselstad försedd med fast tak, 40 m x 10 m, inklusive körramp 2,2 m i vardera sidor, golvet görs av betong, höjden på betongsockeln är 1,5 m. Gödsellagret förses med en sluten brunn ca 2 m<sup>3</sup>. Gödseln kommer att föras för vidarebehandling till Korsnäs kommuns gödsellagringsplatta i Edsvik. Torsten Nordmyr Ab är medlem i Korsnäsnejdens pälsfarmarörening r.f. och har därmed rätt att köra gödsel från pälldjursfarmen till de av föreningen arrenderade gödsellagren.

Avloppsvatten från den planerade servicebyggnadens socialutrymmen och WC kommer enligt ansökan att ledas till separat, sluten tank, 5,3 m<sup>3</sup>.

Tvättvatten från fodersilon och foderutrustning kommer att ledas till två slutna behållare, a' 1,3 m<sup>3</sup>, under betongplatta.

### **Avfall**

Enligt ansökan behandlas avfall som verksamheten ger upphov till enligt följande: självdöda djur infrysas och levereras till Honkajoki Oy, rävkroppar och pälsningsfett levereras till destruktion, Monäs Feed Ab, pälsningsspån och träavfall levereras till värmeenergiproduktion, ackumulatorer, ljusrör och spillolja levereras till problemavfallsinsamling och metallskrot förs till återvinning.

### **Bränslecisterner**

Enligt ansökan kommer bränsle att lagras i en dubbelmantlad bränslecistern 2 000 liter, försedd med låsmekanism och överfyllnadsskydd.

### **Trafik**

Trafiken till farmen består huvudsakligen av fodertransporter dagligen, transport av gödsel ca 25 ggr/år samt egen och utomstående servicetrafik.

## BEHANDLING AV ÄRENDET

### Komplettering av tillståndsansökan

Miljö tillståndsansökan har kompletterats 22.10.2013, 14.11.2013 och 23.1.2014.

### Kungörelse av tillståndsansökan

Ansökan har kungjorts på Malax och Korsholms kommuners samt Regionförvaltningsverkets i Västra och Inre Finland officiella anslagstavlor under tiden 26.11 - 27.12.2013. Ansökningshandlingarna har funnits till påseende under kungörelsetiden vid kommungården i Malax kommun och vid kommunkansliet i Korsholms kommun. De parter som särskilt berörs av ärendet har informerats särskilt per brev.

### Inspektion

Pälsdjursfarmen besöktes 22.10.2013 med anledning av den anhängiggjorda miljö tillståndsansökan. Inspektionsberättelsen är bifogad till ansökningshandlingarna.

### Utlåtanden

Regionförvaltningsverket har med anledning av miljö tillståndsansökan begärt utlåtande av miljöförvaltningsmyndigheten och kommunstyrelsen i Malax kommun, miljöförvaltningsmyndigheten och kommunstyrelsen i Korsholms kommun samt Närings- trafik- och miljöcentralen i Södra Österbotten, ansvarsområdet för miljö och naturresurser.

Närings- trafik- och miljöcentralen i Södra Österbotten, ansvarsområdet för miljö och naturresurser, miljöskyddsgruppen för vatten och jordbruk framför följande i sitt utlåtande:

Enligt miljö tillståndsansökan kommer avrinningsvattnet från farmområdet att renas i ett grusfilter vars storlek är 71 m<sup>2</sup>. Vid dimensioneringen av grusfiltret har man tagit i beaktande att alla skugghus är försedda med takrännor och att vattnet från takrännorna led ut i omkrets diket. Om skugghusen inte förses med takrännor bör storleken på grusfiltret vara dimensionerad för att klara av att rena allt avrinningsvatten som uppkommer på farmområdet.

Kontrollbrunnar för vattenprovtagning skall anläggas före och efter grusfiltret.

För att kontrollera grusfiltrets reningseffekt på avrinningsvattnet bör avrinningsvattnet kontrolleras genom vattenprovtagning. Vattenprover

tas minst två gånger per år (vår och höst). I vattenproverna bör analyseras följande: fosfor (total P), kväve (total N) och biologisk syreförbrukning (BOD<sub>7</sub>) samt vattenföring. Vattenproverna tages före och efter grusfiltret. Provtagningen bör utföras av en certifierad person eller person med utbildning inom området.

Vattenproverna bör analyseras av ett ackrediterat laboratorium. Analysresultaten bör sändas för kännedom till övervakningsmyndigheten årligen. För vatten som passerat reningsverket är målvärdet för fosfors del 2 mg/l.

Filtermaterialet i markbädden skall bytas ut med minst 5 års mellanrum för att upprätthålla reningseffekten. Om verksamhetsidkaren på basen av analysresultaten av avloppsvattnet kan påvisa att markbädden fungerar bra kan utbytesintervallerna vara längre.

Gödseln under burarna bör avlägsnas minst 2 gånger per år. Under burarna bör det användas rikligt med strö. Strö bör spridas efter att gödseln har avlägsnats under burarna och därefter bör ett lager av strö spridas minst 1 gång mellan juli och november.

Urinen som samlas upp i brunnarna från de täta underlagen under skugghusen skall användas som gödselmedel på åker eller föras till en anläggning med miljötillstånd. Brunnarnas totala lagringskapacitet bör vara 12 månader. Urin/lakvattenbrunnarna bör vara täckta. Urin/lakvattenbrunnarna bör tömmas vid behov, dock minst 1 gång per år.

Under de nya skugghusen bör underlaget under burarna vara vattentätt. De vattentäta dukarna bör vara av minst 0,5 mm tjock HDPE eller annat motsvarande material. Urinen från underlaget bör tas tillvara i vattentäta urinbrunnar.

Avloppsvatten som uppsamlas i brunnarna under fodersilos bör transporteras till en anläggning som har miljötillstånd att ta emot och behandla ifrågavarande avfall.

WC-avloppsvatten från sociala utrymmen skall ledas till separat sluten tank och transporteras till anläggning med tillstånd att behandla ifrågavarande avfall. Avloppsvatten kan även behandlas på annat av Malax kommun godkänt sätt, i enlighet med statsrådets förordning (209/2011) om behandling av hushållsavloppsvatten i områden utanför vattenverkens avloppsnät.

ELY-centralen i södra Österbotten, ansvarsområdet för miljö och naturresurser, miljöskyddsgruppen för vatten och jordbruk har med anledning av Torsten Nordmyr Ab:s miljötillståndsansökan i övrigt inget

att anmärka. Miljötillstånd kan beviljas med sedvanliga tillståndsbestämmelser.

Miljövårdsnämnden i Malax kommun framför följande i sitt utlåtande:

Miljönämnden konstaterar att den planerade utvidgningen av Torsten Nordmyr Ab:s pälsdjursfarm är i enlighet med gällande delgeneralplan för området. En revidering av delgeneralplanen på området är dock aktuell och bosättning är preliminärt planerad i västlig riktning från farmen. Farmen är befintlig och belägen på ett av kommunen anvisat ME-område (storenhet för husdjursskötsel) för pälsfarmer.

Utvidgningen torde inte ge upphov till olägenheter i omgivningen förutsatt att farmen byggs och sköts så som presenterats i ansökningshandlingarna. Miljönämnden förordar ett miljötillstånd för utvidgning av Torsten Nordmyr Ab med gängse tillståndsbestämmelser för pälsfarmer.

### **Anmärkningar och åsikter**

Med anledning av ansökan har inga anmärkningar eller åsikter inlämnats.

### **Hörande av verksamhetsidkaren och bemötande**

Sökanden har med ett brev daterat 14.1.2014 reserverats möjlighet att bemöta de utlåtanden som har getts angående ansökan. Sökanden har inte givit något bemötande.

## **REGIONFÖRVALTNINGSVERKETS BESLUT**

### **Avgörande**

Regionförvaltningsverket i Västra och Inre Finland beviljar Torsten Nordmyr Ab miljötillstånd för pälsdjursfarmning och utvidgning av verksamheten på lägenheterna Botnia farm I 475-401-18-78 och Nordskog 475-401-18-120 i Yttermalax by, Malax kommun i enlighet med situationsplanen och med iakttagande av nedanstående tillståndsbestämmelser. Förläggningsplatsen framgår av situationsplanen (daterad 11.4.2013) och av lägeskartan som medföljer beslutet. Verksamheten skall utövas i enlighet med tillståndsansökan och kompletteringarna till tillståndsansökan om inte annat bestäms i tillståndsbestämmelserna.

Miljötillstånd beviljas för hållande av **högst 1 090 avelshonor av räv med valpar. Det totala antalet rävar får vara högst 7 620 stycken.** Farmen får omfatta högst 22 skugghus för räv med en sammanlagd längd på **2 415,5 meter.**

## TILLSTÅNDBESTÄMMELSER

### Skugghusens konstruktion

1. Skugghusens takutskjut bör vara minst 30 cm från burarnas yttre kant. Alternativt skall skugghusen förses med takrännor. Om skugghusen förses med takrännor skall regnvattnet ledas med stuprör till ett slutet rörsystem och det rena regnvattnet ledas ut från farmområdet.

Skugghusens gödselunderlag skall vara minst 30 cm högre än den omkringliggande markytan och förhöjningen skall upprätthållas.

De nya skugghusen skall utrustas med vattentäta underlag och dräneringsrörsystem. Vattentäta underlag skall alltid installeras när gamla skugghus grundrenoveras eller förnyas. De vattentäta underlagen skall installeras i enlighet med jord- och skogsbruksministeriets byggbestämmelser och – anvisningar (JSM-BBA-C4). De vattentäta dukarna bör vara av minst 0,5 mm tjock PE-HD eller annat motsvarande material.

2. Hela pälsdjursfarmen skall vara utrustad med året runt fungerande dricksvattensystem. Drickanordningarnas skick skall kontrolleras dagligen och eventuella läckage skall omedelbart repareras. Dricksvattenanordningarna bör skötas omsorgsfullt så att dricksvattnet inte bidrar till urlakningen av gödseln.

### Gödselborttagning samt lagring av gödsel och urin

3. Gödsel under skugghusen skall avlägsnas minst 2 gånger per år. Borttagningen av gödseln skall göras vid en sådan tidpunkt då området mellan skugghusen är torrt och bär. Gödseln skall tas bort omsorgsfullt på ett sådant sätt att den inte förorenar marken eller miljön. På gödselunderlaget bör det användas rikligt med strö, i första hand torv. Strö bör alltid tillsättas i samband med borttagningen av gödsel och därefter bör ett lager av strö spridas minst 1 gång mellan juli och november. Då strö tillsätts bör ströskiktets tjocklek vara minst 15 cm.
4. Gödseln som uppkommer vid farmningen (540 m<sup>3</sup>) skall mellanlagras i gödselstad med vägg- och bottenkonstruktioner av vattentätt material (motsvarande betong av minst klass K30-2) i enlighet med jord- och skogsbruksministeriets byggbestämmelser och – anvisningar (JSM-BBA-C4), på ett sådant sätt att gödsel inte kommer ut i miljön. Gödselstaden skall utrustas med minst 1,5 meter höga väggar och minst 20 cm förhöjda körramper av vattentätt material. Gödselstadens lastningsområde skall göras tätbottnat av t.ex. betong eller asfalt.



Storleken på gödselstadens lastningsområde skall motsvara det område som behövs för lastning av gödsel för vidaretransport, så att det inte uppstår förorening av mark, vatten eller grundvatten.

Gödsel kan även lastas direkt på tätt gödseltransportfordon, på ett sådant sätt att gödsel inte kommer ut i miljön, för omedelbar vidaretransport till kommunens mottagningsplats för pålsdjursgödsel.

5. Skugghusen skall utrustas med vattentät(a) uppsamlingstank(ar) för att ta tillvara urinen och lakvattnet från det täta underlagen. Uppsamlingsvolymen bör motsvara 12 månaders lagringskapacitet. Volymen bör vara minst  $1\text{m}^3/100$  meter skugghus. Den/de vattentäta tanken/tankarna skall ha fast täckning.

### **Hantering och användning av gödsel och urin/lakvatten samt tvätt och avloppsvatten**

6. Gödseln och urinen/lakvattnet som samlas upp i den/de vattentäta uppsamlingstanken/-tankarna från de täta underlagen under skugghusen samt i gödselstadens urinbrunn skall föras till anläggning som har miljötillstånd att ta emot och behandla gödsel respektive urin/lakvatten.

Gödselstäderna och urinbrunnarna/lakvattentankarna bör tömmas grundligt en gång per år. De bör regelbundet kontrolleras och eventuella brister åtgärdas.

Om det sker ändringar i gödselhanteringen, t.ex. om en del av gödseln eller urinen/lakvattnet används på egen eller arrenderad åker eller överlåts för spridning på åker, skall detta anmälas åt övervakaren av tillståndet på Närings-, trafik- och miljöcentralen i Södra Österbotten minst en månad innan överlåtelsen sker. Verksamhetsidkaren skall i samband med anmälan även bifoga arrendeavtal/spridningsavtal över arrende- och avtalsåkrar. Verksamhetsidkaren skall även bifoga kartor över spridningsarealerna, som motsvarar den del av gödseln som skall spridas på åker. Vid spridning av gödsel på åker är arealbehovet  $1\text{ha}/20$  rävvavelshonor. Användning av gödselmedel bör ske enligt förordning 931/2000 om begränsning av utsläpp i vatten av nitrater från jordbruket.

Verksamhetsidkaren bör försäkra sig om att de som tar emot gödsel och urin/lakvatten är informerade om, vad som bestämts om spridning av gödsel i förordningen om begränsningar av utsläpp i vatten av nitrater från jordbruket.

7. Om det i anslutning till pålsdjursfarmen tvättas utrustning som är avsedd för transport och spridning av gödsel, bör tvättningen ske på tätt underlag. Tvättvattnet skall ledas till en sluten behållare och föras

till en anläggning med miljötillstånd eller, om spridningsavtal uppgjorts, utnyttjas i åkerbruket.

Hantering, lastning och transport av gödsel bör ske på ett sådant sätt att det inte uppstår sanitär olägenhet, utsläpp i miljön, diken, vattendrag, grundvatten eller på vägar, eller uppkommer annan väsentlig olägenhet för grannarna. Anordningarna och fordonen som används vid transporten av gödsel skall vara sådana att det under tömningen av gödselstäderna eller under transportererna inte inträffar utsläpp. Gödseltransporterna bör ordas så, att de inte medför oskäligen men för övriga väganvändare. Om gödsel kommer ut i miljön bör gödseln omedelbart avlägsnas och området städas.

8. WC- och övrigt avloppsvatten från de sociala utrymmena skall ledas till en separat sluten behållare, minst 5 m<sup>3</sup>, i enlighet med ansökan. Behållaren skall tömmas vid behov och avloppsvattnet föras till en anläggning som har miljötillstånd att behandla avloppsvattnet. Avloppsvattnet kan även ledas till kommunalt avloppsledningsnät om sådant anlagts på området.

### **Behandling av avrinningsvatten**

9. Farmområdet skall vara omkretsdiikat för att förhindra att vatten från omgivningen rinner in på farmområdet. Vatten från omgivningen bör inte heller belasta reningsanläggningen.

Området mellan skugghusen skall vara täckdiikat. Verksamhetsidkaren skall försäkra sig om att diken fungerar och att lutningen från området mellan skugghusen utan tätt underlag är tillräcklig, för att vattnet skall rinna till reningsanläggningen.

#### *Markbädden*

10. Avrinningsvattnet från skugghusen utan vattentätt underlag, skall ledas via markbädd innan det leds ut från farmområdet. Storleken på markbädden skall enligt ansökan dimensioneras till att omfatta 142 m<sup>2</sup>. För att upprätthålla markbäddens reningseffekt skall filtermaterialet bytas ut med minst 5 års mellanrum. Om verksamhetsidkaren på basen av analysresultaten av avloppsvattnet kan påvisa att grusfiltret fungerar bra kan utbytesintervallet, med övervakningsmyndighetens godkännande, vara längre. Materialet som bortas ur markbädden skall föras till anläggning som har miljötillstånd att behandla ifrågavarande avfall, eller spridas som gödselmedel på åker enligt ev. mottagningsavtal.

Grusfiltret skall vara anlagt och ibruktaget senast 31.10.2014.

### *Minimikrav för reningsnivån*

11. För det från markbädden utgående vattnet är gränsvärdet för den **totala fosfors del 2 mg/l**.

Om den totala fosforhalten räknad som årsmedeltal överskrider gränsvärdet 2 mg/l, räknat som årsmedeltal, inte uppnås, skall verksamhetsidkaren senast i samband med årsrapporteringen, för tillsynsmyndigheten framlägga en plan för effektiviserad behandling av vattnen. Den effektiviserade reningsmetoden skall tas i bruk så fort som möjligt, dock senast under året efter att årsmedelvärdet inte uppnåtts. För att kontrollera grusfiltrets reningseffekt skall avrinningsvattnet kontrolleras genom vattenprovtagning enligt tillståndsbestämmelse 17.

### **Behandling av avfall**

12. Verksamheten skall bedrivas så att det uppstår så lite avfall som möjligt.

Lagring och behandling av avfallet från verksamheten skall ordnas så, att det inte medför sanitär olägenhet, osnygghet, nedskräpning eller förorening av marken, yt- eller grundvattnet eller andra olägenheter för hälsan eller miljön.

13. Pälsningsavfall, pälsdjurskroppar, fett och fetthaltigt pälsningsspån samt enskilda döda djur bör så snabbt som möjligt föras till en anläggning som har miljötillstånd att behandla avfallet. Djuravfall eller annat avfall får inte nedgrävas. Fett och fetthaltigt spån får inte brännas.

Pälsade kroppar bör lagras på ett med kanter försett underlag av vattentätt material på ett sådant sätt att de är skyddade för regnvatten. Underlaget skall hållas rent och efter pälsningsperioden bör underlaget städas grundligt. Kroppar och annat pälsningsavfall får inte förvaras längre tider vid pälsdjursfarmen. Under pälstiden bör kroppar hämtas från farmen minst en gång per vecka och under varma perioden minst två gånger per vecka. Alla kroppar från pälstiden skall köras bort före utgången av februari.

För lagring av självdöda djur bör det finnas ändamålsenliga kylutrymmen på farmområdet. Pälstidens fett och pälstidens spån med fett skall förvaras i täta med kanter försedda behållare på ett sådant sätt att det är skyddat för regnvatten.

Farligt avfall (tidigare benämnt problemavfall), t.ex. spillolja, läkemedel, lysrör och ackumulatorer skall föras till ett mottagningsställe för farligt avfall. I övrigt skall avfallshanteringen ske enligt de avfallshanteringsbestämmelser som gäller i Malax kommun.

## Förvaring av foder

14. Foder skall förvaras i täta silon eller täckta behållare på ett sådant sätt att inte fåglar eller andra skadedjur kan komma i kontakt med fodret. Fodersilorna skall vara placerade på tät betongplatta. Tvättvatten från foderutdelningsutrustningen skall lagras i tillräckligt stora vattentäta, täckta, slutna brunnar. Brunnarna skall tömmas vid behov, dock minst en gång per år. Brunnarnas innehåll skall transporteras till ett reningsverk eller till en anläggning som har miljötillstånd för att ta emot och behandla avfallet.

## Lagring av kemikalier och bränsle

15. Kärlen som används för förvaring av kemikalier bör vara försedda med lock och av kärnen bör innehållet framgå. Kemikalierna bör förvaras i låsta utrymmen, så att dess innehåll kan samlas upp i fall av läckage.

Bränslecistern, som är placerad utomhus, skall vara dubbelmantlad eller placerad i en tillräckligt stor skyddsbassäng så att bränsle inte kan rinna ut i omgivningen vid eventuella läckage. Med tak eller motsvarande anordning skall regnvatten hindras från att nå skyddsbassängen. Alternativt kan skyddsbassängen förses med oljeavskiljningsbrunn. Bränslecisternen skall vara utrustad med spärrmekanism för hävert, överfyllningsskydd och låsmekanism. Åtgärderna skall vara utförda innan utvidgningen av farmen, helt eller delvis, tas i bruk.

I närheten av bränslecisternen skall det finnas tillräckligt med torv eller annat motsvarande material för uppsugning av bränsle vid eventuella läckage. Eventuella läckage ska omedelbart anmälas till brand- och räddningsmyndigheten.

## Kontroll och rapportering av verksamheten

16. Gödselstädernas, urinbrunnarnas/lakvattentankarnas och övriga avloppsvattenbrunnars samt dricksvattenanordningarnas skick skall kontrolleras tillräckligt ofta. Ifall det i konstruktionerna eller anläggningarna upptäcks skador eller störningar som kan leda till utsläpp eller olägenhet, skall de genast åtgärdas.
17. För att kontrollera markbäddens reningseffekt på avrinningsvattnet skall avrinningsvattnet kontrolleras genom vattenprovtagning minst två gånger per år, vår och höst. Vattenproverna tas före och efter markbädden. Vattenproverna bör analyseras med avseende på följande parametrar: fosfor (total P), kväve (total N) och biologisk syreförbrukning (BOD<sub>7</sub>). Dessutom bör vattenföringen vid provtagningstidpunkten uppskattas. Vid behov kan tillsynsmyndigheten ändra antalet provtagningstillfällen och de parametrar som skall analyseras.

Provtagningen bör utföras av en certifierad person eller person med utbildning inom området. Vattenproverna bör analyseras av ett ackrediterat laboratorium. Analysresultaten bör sändas för kännedom till tillsynsmyndigheten årligen.

18. Verksamhetsidkaren ska föra bok över verksamheten och årligen rapportera följande uppgifter om föregående års verksamhet.

-Uppgifter om djurmängder (honor och valpar)

-Uppgifter om tidpunkter för gödselborttagning

-Uppgifter om vart gödseln och urinen har förts och hur stora mängder

-Uppgifter om förändringar i gödselhanteringen, eventuella gödsel-/urinspridningsavtal och kartor över spridningsarealer. Om gödsel/urin sprids på åker skall gödseln och urinen analyseras med avseende på totalkväve, löslig kväve, total fosfor samt löslig fosfor åtminstone vart femte år.

-Analysresultaten av vattenprovtagningen från markbädden

-Uppgifter om döda djur (st/år), mängden fett och fetthaltigt spån (ton/år) och leveransplats/mottagare

-Uppgifter om övriga avfallsmängder och leveransplatser

-Uppgifter om störningar i verksamheten eller andra avvikande situationer

-Uppgifter om kontroll och underhåll av anordningar och konstruktioner

Uppgifterna om verksamheten bör årligen sändas till Närings-, trafik- och miljöcentralen i Södra Österbotten, ansvarsområdet för miljö- och naturresurser före utgången av februari månad om inte tillsynsmyndigheten beslutar annorlunda. Rapporten bör i första hand skickas i elektronisk form anpassad för datasystemet för miljövårdsinformation ([www.tyvi.fi](http://www.tyvi.fi)), enligt tillsynsmyndighetens direktiv.

### **Övriga bestämmelser och ändring av tillstånd**

19. Farmområdet och skugghusen skall hållas rena, snygga och i gott skick så att förekomsten av skadedjur på farmområdet förhindras. Farmområdet bör vara inhägnat eller skugghusen vara byggda så att de är rymningssäkra.

20. Verksamhetsidkaren skall tillräckligt väl känna till den för branschen bästa tillgängliga tekniken och vara beredd att ta i bruk den. Om utsläppen kan minskas utan oskäligen kostnader på grund av att den bästa tillgängliga tekniken har utvecklats, kan yrkan framföras på att tillståndsbeslutet skall ändras.
21. Verksamhetsidkaren skall omedelbart underrätta övervakaren vid Närings-, trafik- och miljöcentralen i Södra Österbotten samt Malax kommuns miljöförvaltningsmyndighet om eventuella störningar i verksamheten eller exceptionella situationer, som har förorsakat eller kan förorsaka betydande miljöskador. Verksamhetsidkaren skall omedelbart vidta åtgärder för att avlägsna eller minska de skadliga verkningarna samt förhindra att de uppstår på nytt.

#### **Anmälan om ibrukttagandet**

22. Verksamhetsidkaren bör anmäla om ibrukttagandet av de nya skugghusen samt gödselstaden till övervakningsmyndigheten minst 30 dagar före de tas i bruk.

### **MOTIVERING TILL BESLUTET**

#### **Förutsättningar för beviljande av tillstånd**

Enligt 41 § 1 mom. i miljöskyddslagen skall miljötillstånd beviljas om verksamheten uppfyller de krav som ställs i miljöskyddslagen och i avfallslagen samt i de förordningar som har utfärdats med stöd av dem.

Enligt 42 § 1 mom. i miljöskyddslagen kräver beviljande av tillstånd att verksamheten, med beaktande av tillståndsvillkoren och verksamhetens placering, inte i sig eller tillsammans med andra verksamheter medför 1) olägenhet för hälsan, 2) annan betydande förorening av miljön eller risk för sådan, 3) konsekvenser som förbjuds i 7-9 § i miljöskyddslagen, 4) leder till försämring av speciella naturförhållanden eller till att vattenförsörjningen eller någon annan från allmän synpunkt viktig användningsmöjlighet äventyras inom det område som påverkas av verksamheten, 5) sådant oskäligt besvär som avses i 17 § 1 mom. lagen angående vissa grannelagsförhållanden. Enligt mom. 2 i paragrafen får verksamheten inte placeras i strid med detaljplanen. Vid placeringen skall dessutom iakttas 6 §. Enligt 6 § i miljöskyddslagen skall verksamhet som medför risk för förorening av miljön om möjligt placeras så att verksamheten inte orsakar förorening eller risk för förorening samt så att förorening kan motverkas.

Enligt 17 § 1 mom. i lagen angående vissa grannelagsförhållanden får bland annat en fastighet eller byggnad inte användas så att grannarna eller de som bor eller innehar fastigheter, byggnader eller lägenheter i

närheten orsakas oskäligt besvär av ämnen som är skadliga för miljön som t.ex damm, lukt eller buller. Enligt samma paragrafs andra moment skall vid bedömningen av hur oskäligt besväret är beaktas de lokala förhållandena, hur vanligt besväret är i övrigt, hur kraftigt och varaktigt besväret är, den tidpunkt då besväret uppstod samt andra motsvarande omständigheter.

Enligt 43 § 1 mom. i miljöskyddslagen skall tillståndet förenas med behövliga villkor om hindrande av förorening bland annat om utsläpp, hindrande och begränsning av utsläpp och utsläppsstället, avfall samt minskning av avfall och dess skadlighet. Enligt 46 § 1 mom. i miljöskyddslagen skall tillståndet förenas med behövliga villkor om driftskontroll, kontroll av verksamhetens utsläpp och avfall samt verksamhetens miljöpåverkan.

### **Tillståndsprovning och motivering till avgörandet**

Regionförvaltningsverket beviljar miljötillståndet, eftersom verksamheten enligt ansökan kan ordnas enligt kraven i miljöskyddslagen och avfallslagen samt i de förordningar som har utfärdats med stöd av dem.

I avgörandet har beaktats den ansökta djurmängden, skugghusens totala längd som framställts i ansökan, den mängd avelsdjurhonor som kalkylmässigt ryms i dem och den maximala mängd valpar som avelsdjurhonorna kalkylmässigt producerar per år (6 valpar/avelsrävhona) samt utrymmeskraven för burarna. Verksamheten bör beakta utrymmeskraven enligt djurskyddslagstiftningen.

Området där pälsdjursfarmen är placerad i Yttermalax by utgörs av jord- och skogsbruksdominerat område som i delgeneralplanen anvisats för pälsdjursfarmer, ME-område, storenhet för husdjursskötsel.

I tillståndsbestämmelserna har även beaktats de allmänna målen för vattenvården. Anläggande av nya och grundrenoverade skugghus på vattentätt underlag, effektiv behandling av avloppsvattnen och omsorgsfull behandling av gödseln är nödvändiga åtgärder för att förhindra förorenande utsläpp till vattendraget.

Verksamheten som gäller uppfödning av pälsdjur på lägenheterna Botnia farm I 475-401-18-78 och Nordskog 475-401-18-120 i Yttermalax by, Malax kommun, kan utövas utan att verksamheten medför sanitära olägenheter, förorening av yt- och grundvattnet eller förorening av mark eller andra varaktiga, oskäliga besvär, under förutsättning att verksamheten bedrivs enligt ansökan och de tillståndsbestämmelser som utfärdats i miljötillståndet beaktas.

Då man beaktar de givna tillståndsbestämmelserna, djurantalet i pålsdjursfarmen och placering i förhållande till grannarna, förorsakar verksamheten inte sådan olägenhet eller oskäligt besvär för omgivningen som avses i lagen.

### **Motivering till tillståndsbestämmelserna**

#### *Tillståndsbestämmelserna 1-2, skugghusens konstruktion*

Kravet på förhöjning av skugghusens gödselunderlag, tillräckligt långa takutskjut eller takrännor på skugghuset har ställts för att förhindra att regn- och smältvatten kommer i kontakt med gödseln och att marken och grundvattnet inte utsätts för miljöbelastning från gödselunderlagen. Kravet på vattentäta underlag under skugghus som byggs, grundrenoveras eller förnyas skall göras av vattentätt material har ställts för att förhindra förorening av grund- och ytvatten.

#### *Tillståndsbestämmelserna 3-5, gödselborttagning samt lagring av gödsel och urin*

Kravet på att gödseln under burarna skall tas bort regelbundet samt kravet på användning av tillräckligt med strö, främst torv, har ställts för att förhindra att det uppstår olägenheter för hälsan och för att främja den allmänna trivselen i miljön samt för att minska näringsbelastningen på yt- och grundvattnet. Kravet på att det skall användas rikligt med strö på gödselunderlagen och att strö skall tillsättas skugghusens gödselunderlag i samband med borttagningen av gödsel och minst 1 gång under tiden juli-november har getts för att minska luftutsläppen under den tid då gödselproduktionen är som störst.

Gödsellagrets botten- och väggkonstruktioner och den förhöjda körrampen skall göras av vattentätt material samt urin/lakvatten uppsamlas i vattentäta behållare, för att förhindra förorening av marken, yt- och grundvattnet. För lagring av gödsel som uppstår på farmen under 12 månader, skall lagringsutrymme, eget eller enligt avtal, med botten- och väggkonstruktioner gjorda av vattentätt material, finnas för 540 m<sup>3</sup> (statsrådet förordning om begränsning av utsläpp i vatten av nitrater från jordbruket, 931/2000), vilket motsvarar 0,5 m<sup>3</sup>/rävavelshona.

Verksamhetsidkaren har framställt tillräckligt med lagringsvolym för gödsel.

Gödsellagrens konstruktion skall uppfylla jord- och skogsbruksministeriets byggbestämmelser och –anvisningar (JSM-BBA-C4), enligt vilket bl.a. de vattentäta betongväggarna runt täckt gödselplatta av praktiska skäl bör vara minst 1,5 m höga samt körrampen förhöjd minst 20 cm.



Urin/lakvatten, från de vattentäta underlagen under skugghusen, skall ledas till vattentät(a) uppsamlingstank(ar) med fast täckning, med en lagringsvolym som motsvarar 12 månaders lagringstid, för att förhindra att urin/lakvatten rinner ut i miljön (statsrådet förordning om begränsning av utsläpp i vatten av nitrater från jordbruket, 931/2000). För den nu ansökta mängden skugghus på tätt underlag, fordras en volym på minst ca 5,2 m<sup>3</sup>

*Tillståndsbestämmelserna 6-8, hantering och användning av gödsel och urin/lakvatten samt behandling av tvätt- och avloppsvatten*

Tillståndsbestämmelsen har utfärdats för att övervaka att hanteringen av gödseln/urinen sker sakenligt, så att det inte uppstår förorening av yt- och grundvatten eller olägenhet för hälsan. Behovet av spridningsareal är 1 ha per 20 avelshonor av räv

Med kravet på att urinbrunnarna/lakvattentankarna skall tömmas grundligt en gång per år försäkras man sig om att brunnarnas/tankarnas nyttovolym består. I samband med tömningen kan man också kontrollera brunnarnas/tankarnas skick.

Avloppsvatten får inte ledas obehandlat till dike eller annan fåra, utan ska behandlas på ett godkänt sätt såsom att leda avloppsvattnet till en vattentät brunn och leverera det till en anläggning som har miljötillstånd att behandla ifrågavarande avfall. Avloppsvattnet kan även ledas till kommunalt avloppsledningsnät om sådant anlagts på området.

*Tillståndsbestämmelserna 9-11, behandling av avrinningsvatten*

Kravet på att farmområdet skall vara omkretsdikat har ställts för att förhindra att vatten från omgivningen kommer in på farmområdet.

Kravet på att avrinningsvattnet från det befintliga farmområdet skall ledas till markbädd har ställts för att förhindra förorening av marken, yt- eller grundvattnet. Med fungerande täckdiken och lutningar försäkras man sig om att avrinningsvattnet rinner till reningsanläggning. Behandlingen av avrinningsvattnet från pälsdjursfarmen är nödvändig eftersom avrinningsvattnet innehåller näringsämnen som belastar vattendrag och grundvatten.

Kravet på markbäddens reningseffekt har ställts för att förhindra förorening av yt- och grundvatten eller andra olägenheter. Kravet på att markbädden skall planeras så att det är dimensionerat för att klara av att rena allt avrinningsvatten från farmområdet, även då skugghusen inte förses med takrännor samt att markbädden skall tas i bruk senast 31.10.2014, har ställts för att säkerställa markbäddens reningseffekt och minimera den befintliga pälsdjursfarmens avloppsvattenutsläpp.

Kravet på att filtermaterialet i markbädden skall bytas ut med minst 5 års mellanrum har ställts för att säkerställa dess reningseffekt. Om verksamhetsidkaren på basen av analysresultaten av avrinningsvattnet kan påvisa att markbädden fungerar bra kan utbytesintervallet vara längre.

Kravet på att filtreringsmaterialet skall utbytas regelbundet, att markbäddens filtermaterial som borttas ur markbädden skall föras till anläggning som har miljötillstånd att behandla ifrågavarande avfall eller utnyttjas som gödselmedel på åker enligt ev. mottagningsavtal, har ställts för att bibehålla markbädden funktionsförmåga.

#### *Tillståndsbestämmelserna 12-13, behandling av avfall*

Enlig avfallslagen skall man i första hand sträva efter att det uppstår så lite avfall som möjligt. Lagring och behandling av avfall får inte medföra sanitär olägenhet, osnygghet, nedskräpning eller förorening av marken, yt- eller grundvattnet eller andra olägenheter för hälsan eller miljön.

Enligt Europaparlamentets och rådets förordning (1069/2009) skall djurkroppar och annat djuravfall behandlas vid en anläggning för förbränning eller bearbetning av djuravfall. Bestämmelsen om lagringen och behandlingen av djurkroppar och annat djuravfall har utfärdats för att förhindra olägenhet för hälsan och miljön samt för att förhindra luktolägenhet.

Tillståndshavaren är skyldig att ombesörja att farligt avfall och annat avfall inte orsakar förorening av mark, yt- och grundvattnet.

#### *Tillståndsbestämmelse 14, förvaring av foder*

Bestämmelsen har utfärdats för att förhindra förorening av yt- och grundvatten och för att förhindra att det uppstår olägenheter för hälsan samt för att främja den allmänna trivseln i miljön och för att förhindra att det uppstår problem med fåglar och andra skadedjur vid pälsdjursfarmen.

#### *Tillståndsbestämmelse 15, lagring av kemikalier och bränsle*

Bestämmelsen har utfärdats för att förhindra att lagringen förorsakar förorening av marken eller yt- och grundvattnet.

#### *Tillståndsbestämmelserna 16-18, kontroll och rapportering av verksamheten*

Kravet på kontroll av att gödselstadens, urinbrunnarnas/lakvattentankarnas, bränslecisternens och dricksvattenanordningarnas

skick skall kontrolleras regelbundet och eventuella brister åtgärdas omedelbart har ställts för att förhindra förorening av marken samt yt- och grundvattnet, olägenheter för hälsan och för att främja den allmänna trivselen i miljön.

Med regelbundna vattenprover från markbädden säkerställs att reningen fungerar och myndigheterna ges information om deras funktion. Den årliga bokföringen över verksamheten bör göras för att tillsynsmyndigheten skall få den information som behövs för att övervaka verksamheten.

*Tillståndsbestämmelserna 19-21, övriga bestämmelser*

Kravet på att farmområdet och skugghusen skall hållas rena, snygga och i gott skick har utfärdats för att förhindra förorening av miljön och för att förhindra förekomsten av skadedjur.

Genom att inhägna farmområdet eller bygga skugghusen rymningssäkra förhindrar man djuren från att komma ut i omgivningen.

Verksamhetsutövaren skall tillräckligt väl känna till verksamhetens konsekvenser och risker för miljön samt möjligheterna att minska verksamhetens negativa miljöpåverkan. Den för verksamheten och miljön bästa tillgängliga teknik utvecklas småningom. Den bästa tillgängliga tekniken bör tas i bruk, om utsläpp eller avfall kan minskas märkbar och den inte förorsakar oskäligen kostnader.

Kravet på anmälningsplikt vid störningar i verksamheten och exceptionella situationer har getts för att säkerställa att myndigheter och närboende får den information som behövs och för att tillsynsmyndigheten vid behov skall kunna ge instruktioner.

*Tillståndsbestämmelse 22, anmälan om ibruktage*

Anmälan om ibruktage av de nya skugghusen och gödselstaden till övervakningsmyndigheten bör göras av tillsynsmässiga skäl. Anmälan kan göras antingen skriftligt eller muntligt.

## **SVAR PÅ KRAV SOM FRAMLAGTS I DE GIVNA UTLÅTANDENA OCH ANMÄRKNINGEN**

Det som framförts i Närings-, trafik- och miljöcentralens i Södra Österbotten, ansvarsområdet för miljö och naturresurser, miljöskyddsgruppen för vatten och jordbruk utlåtande har tagits i beaktande i avgörandet samt i tillståndsbestämmelserna 1, 3, 5, 8, 10, 11, 14 och 17.

Det som framförts i Maxmo kommuns miljövårdsnämnds utlåtande har tagits i beaktande i avgörandet av tillståndet.

## Beslutets giltighetstid

Detta beslut är i kraft tills vidare. Vid förändringar i verksamheten, såsom utvidgning eller upphörande av verksamheten och förändringar i verksamhetens inriktning, förändringar i gödselhantering eller andra för övervakningen väsentliga förändringar skall en anmälan göras i god tid till övervakningsmyndigheten. Om tillståndshavaren ändras skall den nya tillståndshavaren skriftligen meddelas till övervakningsmyndigheten. Ifall verksamheten ändrar eller väsentligt utvidgas ska nytt miljötillstånd sökas för verksamheten.

Genom anmälan upprätthålls kontakten till övervakningsmyndigheten. På basen av anmälan granskar myndigheten förändringens inverkan på givna tillståndsvillkor och huruvida det är skäl att ändra tillståndet.

Detta beslut är i kraft tills ett beslut över en ny tillståndsansökan vunnit laga kraft.

Efter att detta beslut får laga kraft ersätter det förläggningstillståndet som Malax-Korsnäs HVC beviljat 15.11.1985.

## Justering av tillståndsbestämmelserna

Verksamhetsidkaren bör före **31.3.2024** till tillståndsmyndigheten inlämna en ny miljötillståndsansökan för justering av tillståndsbestämmelserna. Ansökningshandlingarna ifylls i huvudsak på samma sätt som då miljötillstånd söks. Till ansökan skall bifogas utredningar som krävs enligt gällande bestämmelser och bokföringen över verksamheten för år 2023 samt en plan hur möjliga miljöolägenheter från verksamheten kan minskas.

## Efterföljande av bestämmelse strängare än tillstånds bestämmelser

Om genom en förordning utfärdas bestämmelser som är strängare än villkoren i ett tillstånd som redan har beviljats med stöd av denna lag eller avfallslagen, eller sådana bestämmelser om tillståndets giltighet eller justering som avviker från tillståndet, skall förordningen iakttas utan hinder av tillståndet (56 § i miljöskyddslagen).

## TILLÄMPADE LAGRUM

Miljöskyddslagen 28 §, 31 §, 35–38 §, 41–43 §, 45-46 §, 52–56 §, 58 §, 81 §, 96- 97 §, 100 § och 105 §

Miljöskyddsförordningen 15–19 §, 21-22 § och 30 §

Avfallslagen (646/2011) 8 §, 13 §, 29 §, 72 §, 91 §, 118 §, 122 §

Statsrådet förordning om avfall (179/2012) 4 §, 7-9 §, 24 §

Lag angående vissa grannelagsförhållanden 17 §  
Statsrådets förordning om begränsningar av utsläpp i vatten av nitrater från jordbruket (931/2000)

Därtill har följande beaktats:

Jord- och skogsbruksministeriets byggnadsbestämmelser och byggnadsanvisningar (JSM-BBA C4)  
Miljöministeriets arbetsgrupps förslag (31.5.2000) till miljöskyddsanvisningar för pälsdjursfarmer  
Statsrådets förordning (209/2011) om behandling av hushållsavloppsvatten i områden utanför avlopps nätet  
Statsrådets förordning om skydd av pälsdjur (1084/2011)  
Förordning om hälsobestämmelser för animaliska biprodukter som inte är avsedda att användas som livsmedel (1069/2009) och kommissionens förordning (142/2011) om verkställandet av den

## AVGIFT OCH GRUNDER FÖR AVGIFTEN

\*som skrivfel korrigerad  
avgift ~~4 715 euro~~ (17.6.2014)

Avgift **\*4 570 euro.**

Fakturan sänds senare från Servicecentret för statens ekonomi- och personalförvaltning i Joensuu.

Enligt 105 § i miljöskyddslagen tas för behandlingen av tillståndsansökan ut en avgift som fastställs enligt vad som bestämts i lagen om grunderna för avgifter till staten (150/1992) och med stöd av den i förordning av statsrådet eller miljöministeriet. Enligt avgiftstabellen i bilagan till statsrådet förordning om avgifter till regionförvaltningsverket (1572/2011) är den avgift som tas ut för behandlingen av tillståndsansökan för pälsdjursfarmer av denna storlek 4 570 euro.

## INFORMATION OM BESLUTET

Regionförvaltningsverket i Västra och Inre Finland informerar om detta beslut genom kungörelse på Malax kommuns, Korsholms kommuns och Regionförvaltningsverkets i Västra och Inre Finland officiella anslagstavlur.

**DISTRIBUTION****Beslut**

Sökanden

**För kännedom**

Kommunstyrelsen i Malax kommun

Miljövårdsmyndigheten Malax kommun

Kommunstyrelsen i Korsholms kommun

Miljövårdsmyndigheten Korsholms kommun

Närings-, trafik- och miljöcentralen i Södra Österbotten (elektroniskt)

Finlands miljöcentral (elektroniskt)

**Meddelande om beslutet**

Parterna, som särskilt fått meddelande om miljötillståndsansökan.

**SÖKANDE AV ÄNDRING**

Ändring i detta beslut får sökas genom besvär hos Vasa förvaltningsdomstol.

**BILAGOR**

1. Besvärsanvisning
2. Lägeskarta
3. Situationsplan

Christel Engman - Andtbacka

Mikaela Rudnäs

Ärendet har avgjorts av miljöråd Christel Engman - Andtbacka och miljöråd Mikaela Rudnäs. Ärendet har föredragits av miljöråd Mikaela Rudnäs.

## BESVÄRSANVISNING

**Besvärsmyndighet** Ändring i Västra och Inre Finlands regionförvaltningsverks beslut får sökas genom besvär hos **Vasa förvaltningsdomstol**. Besvär över den avgift som tas ut för handläggningen av ärendet anförs i samma ordning som besvär över huvudsaken.

**Besvärstid** Tiden för anförande av besvär är trettio (30) dagar från den dag då beslutet gavs, dock så att sagda dag inte räknas med. **Besvärstiden utgår 7.4.2014.**

**Besvärsrätt** Besvär med anledning av beslutet kan anföras av dem vilkas rätt eller fördel saken kan beröra, samt av registrerade föreningar eller stiftelser vilkas syfte är att främja miljöskydd, hälsoskydd eller naturvård eller trivselsn i boendemiljön inom det område som påverkas, av vederbörande kommuner, närings-, trafik- och miljöcentraler, kommunala miljöförvaltningsmyndigheter och av andra myndigheter som bevakar allmänt intresse i ärendet.

### Besvärsskriftens innehåll

I besvärsskriften, som riktas till Vasa förvaltningsdomstol, skall anges

- det beslut i vilket ändring söks
- ändringssökandens namn och hemkommun
- den postadress och det telefonnummer samt den eventuella e-postadress under vilka ändringssökanden kan tillställas meddelanden i saken (om kontaktinformationen ändras skall Vasa förvaltningsdomstol, PB 204, 65101 Vasa, e-postadress vaasa.hao@oikeus.fi, underrättas)
- till vilka delar ändring söks i beslutet
- vilka ändringar som yrkas i beslutet
- de grunder på vilka ändring yrkas
- ändringssökandens, den lagliga företrädarens eller ombudets underskrift, om inte besvärsskriften tillställs elektroniskt (per telefax eller e-post)

### Bilagor till besvärsskriften

Till besvärsskriften skall fogas

- de handlingar som ändringssökanden åberopar till stöd för sina yrkanden, om dessa inte redan tidigare har tillställts myndigheten
- fullmakt för eventuellt ombud eller, om besväret tillställs elektroniskt, en utredning över ombudets behörighet.

### Hur besvärsskriften skall tillställas Västra och Inre Finlands regionförvaltningsverk

**Besvärsskriften med bilagor skall lämnas in till Västra och Inre Finlands regionförvaltningsverk. Besvärsskriften skall vara framme under tidsfristens sista dag före tjänstetidens slut.** Besvärsskriften med bilagor kan också sändas per post, telefax eller e-post. En besvärsskrift som tillställs elektroniskt (per telefax eller e-post) skall tillställas så att den finns till förfogande i den mottagande anordningen eller datasystemet under tidsfristens sista dag före tjänstetidens slut.

### Kontaktinformation för Västra och inre Finlands regionförvaltningsverk

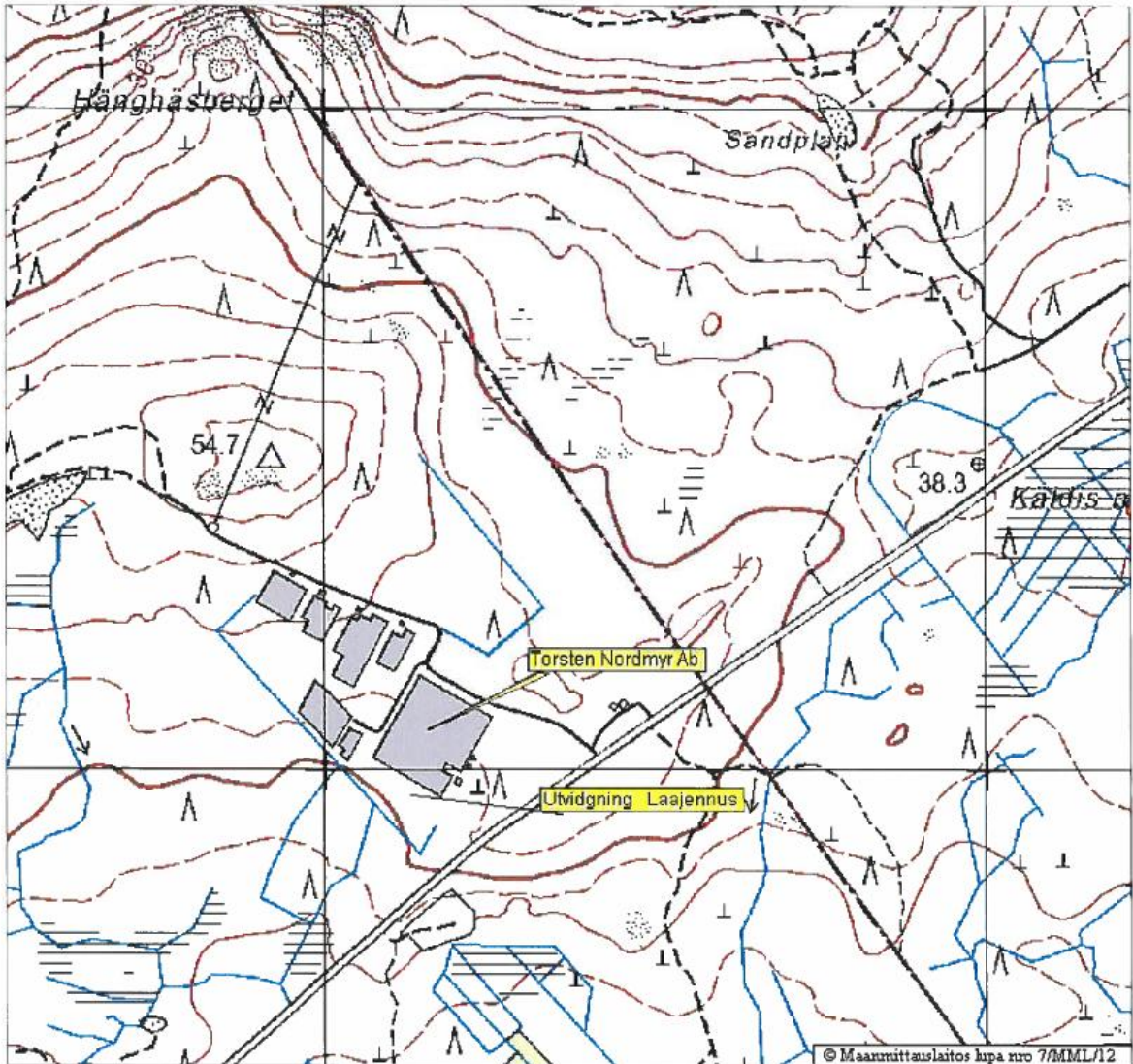
besöksadress:	Wolffskavägen 35, 65200 Vasa
postadress:	PB 200, 65101 Vasa
telefon:	0295 018 450
telefax:	06-317 4817
e-post:	registratur.vastra@rfv.fi
öppettid:	kl. 8 – 16.15

**Rättegångsavgift** För behandlingen av ärendet vid Vasa förvaltningsdomstol tas av ändringssökanden ut en rättegångsavgift på 97 euro. I lagen om avgifter för domstolars och vissa



justitieförvaltningsmyndigheters prestationer bestäms särskilt om vissa fall i vilka avgift inte uppbärs

## Torsten Nordmyr Ab



Mittakaava 1:8770 Ruutujako 1 km

Koordinaattijärjestelmä: KKJ-yk

Nurkkapisteen koordinaatit: 6996550.3225520 - 6998155.3227221



- Ympäristö-ELYt
- Kuntarajat



