



BESLUT

Nr 65/2014/1

Dnr LSSAVI/110/04.08/2013

Givet efter anslag

14.4.2014

ÄRENDE Miljötillstånd för uppfödning av pälsdjur, Pedersöre.

SÖKANDE Helléns Pälsfarm Ab
Björnholmsvägen 12
68600 Jakobstad

FO-nummer 0671669-1

VERKSAMHET

Miljötillståndsansökan gäller utvidgning av pälsdjursfarmen så att det på farmen kan hållas 2 386 avelsräv honor med valpar i 47 skugghus för räv, vars sammanlagda längd är ca 5 228 m. Efter utvidgningen kommer det att finnas plats för maximalt 19 088 rävar. I den befintliga pälsdjursfarmen finns plats för 558 rävaavelshonor med valpar, som hålls i 10 skugghus för räv, vars sammanlagda längd är ca 1 115 m.

FÖRLÄGGNINGSPLATS

Den befintliga pälsdjursfarmen och utvidgningen av verksamheten är belägna på lägenheten Farmmossen 599-401-2-79 i Bennäs by i Pedersöre kommun.

GRUNDER FÖR ANSÖKAN OM TILLSTÅND

Verksamheten är tillståndspliktig enligt 28 § 1 mom. i miljöskyddslagen och 1 § 1 mom. 11 b-punkten i miljöskyddsförordningen, eftersom det är frågan om en pälsdjursfarm som är avsedd för minst 50 avelshonor av räv. Enligt miljöskyddslagens 28 §, 3 moment krävs för verksamhet som erhållit tillstånd nytt tillstånd för ändringar som ökar utsläppen eller deras konsekvenser och för andra väsentliga ändringar i verksamheten.

TILLSTÅNDSMYNDIGHETENS BEHÖRIGHET

Regionförvaltningsverket är behörig tillståndsmyndighet i ärendet enligt 5 § 1 mom. 11 b-punkten i miljöskyddsförordningen. Enligt förordningen avgör regionförvaltningsverket ärenden som gäller pälsdjursfarmer som är avsedda för minst 600 avelshonor av räv.

Enligt miljöskyddslagen är närings-, trafik- och miljöcentralen i Södra Österbotten tillsynsmyndighet till detta beslut.

ÄRENDETS ANHÄNGIGGÖRANDE

Miljötillståndsansökan har blivit anhängig 18.9.2013 vid Regionförvaltningsverket i Västra och Inre Finland.

TILLSTÅND OCH AVTAL FÖR VERKSAMHETEN

För den befintliga pälsdjursfarmen har Pedersöre kommuns miljövårdsnämnd beviljat miljötillstånd 21.8.2012 för hållande av 558 rävellshonor med valpar i sammanlagt 1 115 meter skugghus.

Med ett köpebrev, daterat 5.6.2013, har Helléns Pälsfarm Ab av Pedersöre kommun köpt ca 6 ha av lägenhet Farmmossen 599-401-2-79 i Bennäs by, i Pedersöre kommun.

OMRÅDETS PLANLÄGGNING

Verksamheten finns på ett område som inte har gällande detalj- eller generalplan.

FÖRLÄGGNINGSPLATSEN OCH DESS MILJÖ

Omgivningen kring pälsdjursfarmen består av skog. En pälsdjursfarm finns ca 360 m nordost om den befintliga pälsdjursfarmen. På samma lägenhet (599-401-2-79) som den ansökta pälsdjursfarmen är belägen finns två andra pälsdjursfarmer. Pedersöre kommuns miljövårdsnämnd har beviljat miljötillstånd åt Ab Farmanda Oy och åt Farmanda Räv Ab. På farmerna får man hålla 550 rävellshonor med valpar respektive 591 rävellshonor med valpar. På ca 250 meters avstånd från den planerade utvidgningen av pälsdjursfarmen, i väst/nordvästlig riktning, finns en bergstäkt. Till VR:s järnvägsområde är avståndet ca 500 m.

De närmaste bostadsfastigheterna är belägna på ca 920 m:s, ca 930 m:s och ca 940 m:s (2 st) avstånd, i västlig och nordvästlig riktning från den befintliga pälsdjursfarmen. Avståndet till de följande bostadshusen är över 1 000 m. De närmaste bostadsfastigheterna är belägna på ca

840 m:s, ca 880 m:s och ca 890:s m avstånd, i västlig och nordvästlig riktning från den planerade utvidgningen av pälsdjursfarmen. Avståndet till de följande bostadshusen är över 1 000 m.

Pälsdjursfarmen är inte belägen på något grundvattenområde. Grundvattenområdet Hedet som är lämpligt för vattenanskaffningen, är beläget ca 2,3 km sydväst om farmområdet. Larsmossbäcken är belägen öster om pälsdjursfarmen. Det kortaste avståndet från pälsdjursfarmen till Larsmossbäcken är ca 130 m.

Det områdesvisa Natura-objektet, Sandsundsfjärden, som är skyddat enligt naturskyddslagen, är beläget ca 5,7 km norr om anläggningen.

UPPGIFTER OM VERKSAMHETEN

I den befintliga pälsdjursfarmen finns det plats för 558 avelshonor av räv med valpar. På farmområdet finns 10 skugghus för räv, vars sammanlagda längd är ca 1 115 m.

Pälsdjursfarmen kommer att utvidgas genom att 37 nya skugghus för räv kommer att byggas, sammanlagt ca 4 113 m. Efter utvidgningen kommer det att kunna hållas 2 386 avelsrävshonor med valpar i 47 skugghus för räv, vars sammanlagda längd är ca 5 228 m. Efter utvidgningen kommer det att finnas plats för maximalt 19 088 rävar. De befintliga skugghusen är utrustade med två-delade burar och de planerade skugghusen kommer att utrustas med två- och tre-delade burar.

Farmområdet omges av omkretsdike och området dräneras med täckdiken. De befintliga skugghusen är försedda med vattentäta gödselunderlag. De planerade nya skugghusen kommer att förses med vattentäta gödselunderlag.

Från de vattentäta gödselunderlagen kommer urin/lakvatten att ledas till 6 stycken urin/lakvattenbrunnar, vilka har en volym på ca 5,5 m³/brunn.

Enligt ansökan är skugghusens gödselunderlag förhöjda med ca 30 cm jämfört med den omkringliggande marken.

Skugghusens takutskjut är ca 30 cm från burarnas ytterkant. Enligt ansökan används halm som strö under burarna. Gödseln under skugghusen borttas 1-2 ggr/år och ca 5 cm strö tillsätts per gång. Utgödslingstidpunkterna är vår och/eller höst. Årligen används ca 750 m³ strö.

Den befintliga farmen är utrustad med året runt fungerande dricksvattensystem också den delen av farmen som skall anläggas kommer att utrustas med året runt fungerande dricksvattensystem.

Rävarna pälsas vid Helléns Frys Ab på Vallans farmområde i Jakobstad.

Farmområdet är ca 5,9 ha stort. Jordmånen består av siltmorän. Pälsdjursfarmen är ansluten till det kommunala vattenledningsnätet.

Hela farmområdet kommer att förses med gallerstaket.

Behandling av gödsel, urin och avloppsvatten

Gödseln levereras till Oy Kromavex Ab. Sökande har ett avtal med Oy Kromavex Ab om leverans av 1 250 m³ gödsel per år. Urin/lakvatten, från de vattentäta underlagen under skugghusen kommer att användas som gödselmedel på åker. Sökanden har avtal om leverans av 60 m³ urin per år.

Fodersilorna är placerade på betonggolv i det täckta foderlagret. Tvättvattnet från fodersilorna och foderutdelningsutrustningen leds till en sluten behållare, vars volym är ca 5,5 m³.

På farmområdet finns inga sociala utrymmen.

Avfall

Enligt ansökan behandlas avfall som verksamheten ger upphov till enligt följande: självdöda djur, ca 400 st/a fryses in vid pälsdjursfarmen och levereras till Honkajoki Oy för destruktion. Rävkröppar, ca 14 300 st/a återanvänds i fodret av Helléns Frys Ab. Pälsningsfett, ca 14 t/a, pälsningsspån utan fett, ca 4 t/a och träavfall, ca 400 kg/a återanvänds som energi av Helléns Frys Ab. Plast, ca 200 kg/a, spillolja, ca 200 l/a och batterier och lysrör, ca 100 kg/a levereras till Ekorosk Ab.

Bränslecisterner

På farmområdet finns ingen bränslecistern. I det täckta foderlagret på farmområdet förvaras högst 200 l andra oljeprodukter.

Trafik

De tunga transportererna består av dagliga fodertransporter och gödseltransporter med lastbil, ca 750 m³/år. De lätta transportererna består av paket- eller personbilar 4-8 gånger per dygn.

BEDÖMNING OM TILLÄMPNINGEN AV BÄSTA TILLGÄNGLIGA TEKNIK

Alla nya skugghus förses med vattentäta underlag av jordbyggnadsplast samt lakvattenuppsamling i slutna brunnar. Befintliga skugghus är också försedda med vattentäta underlag. Lakvatten samlas till pumpbrunnar och pumpas upp i synliga 5,5 m³ stora plastbrunnar för enkel kontroll av fyllningsgraden. Burarna förses med nippbevattning. Rikligt med strö används på gödselbäddarna. Farmen ingärdas med staket. Foder förvaras i täckt och isolerad byggnad.

BEHANDLING AV ÄRENDET

Komplettering av tillståndsansökan

Miljötillståndsansökan har kompletterats 24.10.2013, 28.1.2014 och 18.2.2014.

Kungörelse av tillståndsansökan

Ansökan har kungjorts på den officiella anslagstavlan i Pedersöre kommun och på anslagstavlan vid Regionförvaltningsverket i Västra och Inre Finland under tiden 29.1 - 28.2.2014. Ansökningshandlingarna har funnits till påseende under kungörelsetiden vid kommungården i Pedersöre kommun, Skrufvilagatan 2, Bennäs. Om den anhängiga miljötillståndsansökan har meddelats i tidningarna Österbottens Tidning och Pietarsaaren Sanomat. De parter som särskilt berörs av ärendet har informerats särskilt per brev.

Utlåtanden

Regionförvaltningsverket har med anledning av miljötillståndsansökan begärt utlåtande av miljöförvaltningsmyndigheten och kommunstyrelsen i Pedersöre kommun samt Närings- trafik- och miljöcentralen i Södra Österbotten, ansvarsområdet för miljö och naturresurser.

Närings- trafik- och miljöcentralen i Södra Österbotten, ansvarsområdet för miljö och naturresurser, miljöskyddsgruppen för vatten och jordbruk framför följande i sitt utlåtande:

Gödseln under burarna bör avlägsnas minst 2 gånger per år. Under burarna bör det användas rikligt med strö. Strö bör spridas efter att gödseln har avlägsnats under burarna och därefter bör ett lager av strö spridas minst 1 gång mellan juli och november.

Urinen från de täta underlagen bör tas tillvara i vattentäta brunnar.

Urinen som samlas upp i brunnarna från de täta underlagen under skugghusen bör användas som gödselmedel på åker eller föras till en anläggning med miljötillstånd att ta emot och behandla urinen. Brunnarnas totala lagringskapacitet bör vara 12 månader. Urin/lakvattenbrunnarna bör vara täckta. Urin/lakvattenbrunnarna bör tömmas vid behov, dock minst 1 gång per år.

Pälsdjurskroppar, fett och fetthaltigt pälsningsspån samt enskilda döda djur bör så snabbt som möjligt föras till en anläggning som har miljötillstånd att behandla avfallet.

För lagring av självdöda djur bör det finnas ändamålsenliga kylutrymmen.

Avloppsvatten som uppsamlas i brunnen under fodersilos bör transporteras till en anläggning som har miljötillstånd att ta emot och behandla ifrågavarande avfall.

Miljövårdsnämnden i Pedersöre kommun har framfört följande i sitt utlåtande.

Den ansökta farmverksamheten utgör tillsammans med de närliggande pälsdjursfarmerna (Farmanda Räv Ab och Farmanda Ab Oy) ett större farmområde. Farmområdet består av f.d. Bennäs kommunala farmområde som 5.6.2013 inköpts av sökanden samt övriga pälsdjursfarmer på området. Hela området är ca 9,5 ha stort och den nu ansökta farmdelen ca 6 ha. Omgivningen kring pälsfarmområdet består av skogsmark. I närområdet (400 m) finns inga bostadsfastigheter och till närmaste bostad är avståndet ca 800 m. Farmområdet ingår i ett större jord- och skogsbruksområde och omfattas inte av delgeneralplanering. Till VR:s järnvägsområde är avståndet ca 500 m.

Miljötillstånd har beviljats för Farmanda Räv Ab 21.8.2012 omfattande 591 rävelshonor med valpar och 4 730 djurplatser samt för Farmanda Ab Oy 21.3.2013 omfattande 550 rävelshonor med valpar och 4 400 djurplatser.

På lägenheten eller i dess omedelbara närhet finns inga för vattenförsörjningen viktiga grundvattenområden. Till närmaste grundvattenområde (Sandnäset 1059908) är avståndet ca 3,6 km och till närmaste Natura-2000 område (Sandsundfjärden FI0800067) är avståndet ca 5,5 km.

Utvidgat marktåktstillstånd för tagande av bergsmaterial har beviljats 24.10.2012. Nu är tåktområdets sydöstra gräns 100 m från dåvarande Bennäs kommunala farmområde. Tåktverksamhet har funnits på tåktområdet från och med år 2006.

Den ansökta verksamheten är belägen inom jord- och skogsbruksdominerad glesbygd på område som avsetts för pälsdjursfarmning och där farmning finns från tidigare, varför miljövårdsnämnden förordar den ansökta verksamheten.

Anmärkningar och påminnelser

Med anledning av ansökan har AA inlämnat en anmärkning.

Anmärkaren är som boende i området rädd för att vattenkvaliteten i vattendragen försämras p.g.a. den stora mängd djur som kommer att finnas koncentrerat på farmområdet. Anmärkaren kräver att vattenkvalitetsmätningar görs årligen i huvuddiket som leder från farmområdet, på farmägarens eller kommunens bekostnad, samt att gränsvärden stipuleras i miljötillståndet

Hörande av verksamhetsidkaren och bemötande

Sökanden har med ett brev daterat 4.3.2014 reserverats möjlighet att bemöta de utlåtanden och anmärkningen som har getts om ansökan. Sökanden har inkommit med bemötande 13.3.2014. Sökanden anser att Helléns Pälsfarm Ab inte skall behöva göra några vattenkvalitetsmätningar eftersom alla skugghus på området är och blir byggda med vattentäta underlag. Sökanden hoppas att deras miljötillstånd inte skall innehålla några förpliktelser som avviker från det normala.

REGIONFÖRVALTNINGSVERKETS AVGÖRANDE

Regionförvaltningsverket i Västra och Inre Finland beviljar Helléns Pälsfarm Ab miljötillstånd för pälsdjursfarmning och utvidgning av verksamheten på lägenheten Farmmossen 599-401-2-79 i Bennäs by i Pedersöre kommun i enlighet med situationsplanen och med iakttagande av nedanstående tillståndsbestämmelser. Förlägningsplatsen framgår av situationsplanen ARK 14091301 (daterad 14.9.2013) och lägeskartan som medföljer beslutet. Verksamheten skall utövas i enlighet med tillståndsansökan och kompletteringarna till tillståndsansökan om inte annat bestäms i tillståndsbestämmelserna.

Miljötillstånd beviljas för en produktion av **högst 2 386 avelshonor av räv med valpar. Det totala antalet rävar får vara högst 19 088 stycken.** Farmen får omfatta högst 47 skugghus för räv med en sammanlagd längd på **5 228 m.**

TILLSTÅNDBESTÄMMELSER

Skugghusens konstruktion

1. Skugghusens takutskjut skall vara minst 30 cm från burarnas yttre kant. Alternativt skall skugghuset förses med takrännor. Om skugghuset förses med takrännor skall regnvattnet ledas med stuprör till ett slutet rörsystem och det rena regnvattnet ledas ut från farmområdet.

Skugghusens gödselunderlag skall vara minst 30 cm högre än den omkringliggande markytan och förhöjningen skall upprätthållas.

De nya skugghusen skall utrustas med vattentäta gödselunderlag och dräneringsrörsystem. De vattentäta gödselunderlagen skall installeras i enlighet med jord- och skogsbruksministeriets byggbestämmelser och – anvisningar (JSM-BBA-C4). De vattentäta dukarna bör vara av minst 0,5 mm tjock PE-HD eller annat motsvarande material. De befintliga skugghusen skall också i fortsättningen vara utrustade med vattentäta gödselunderlag och dräneringsrörsystem.

2. Hela pälsdjursfarmen skall vara utrustad med året runt fungerande dricksvattensystem. Dricksanordningarnas skick skall kontrolleras dagligen och eventuella läckage skall omedelbart repareras. Dricksvattenanordningarna bör skötas omsorgsfullt så att dricksvattnet inte bidrar till urlakningen av gödseln.

Gödselborttagning samt lagring av gödsel och urin

3. Gödsel under skugghuset skall avlägsnas minst 2 gånger per år. Borttagningen av gödseln skall göras vid en sådan tidpunkt då området mellan skugghuset är torrt och bär. Gödseln skall tas bort omsorgsfullt på ett sådant sätt att den inte förorenar marken eller miljön. På gödselunderlaget bör det användas rikligt med strö, i första hand torv. Strö bör alltid tillsättas i samband med borttagningen av gödsel och därefter bör ett lager av strö spridas minst 1 gång mellan juli och november. Då strö tillsätts bör ströskiktets tjocklek vara minst 15 cm.
4. Om gödseln i framtiden kommer att lagras vid farmen skall detta göras i en gödselstad av vattenfast material som är försedd med minst 50 cm höga kanter och 50 hög körramp. Om en gödselstad byggs skall ritningar, av vilka framgår platsen och konstruktioner, i god tid före arbetet inlämnas till tillsynsmyndigheten för granskning.
5. Skugghuset skall utrustas med vattentäta uppsamlingstankar för att ta tillvara urinen och lakvattnet från det täta gödselunderlaget. Uppsamlingsvolymen bör motsvara 12 månaders lagringskapacitet.

Volymen bör vara minst 1 m³/100 meter skugghus. De vattentäta tankarna skall ha fast täckning.

Hantering och användning av gödsel och urin/lakvatten samt tvätt- och avloppsvatten

6. Gödseln som uppkommer vid farmningen (1 193 m³) skall utan mellanlagring lastas direkt på fordon och föras till en anläggning som har miljötillstånd att ta emot och behandla gödseln, i detta fall Oy Kromavex Ab. Avtal skall finnas på att Helléns Pälsfarm, från denna farm, årligen får leverera 1 193 m³ gödsel (0,5 m³/rävavelshona) till anläggning som har miljötillstånd att ta emot och behandla gödseln. Avtalet skall vara ikraft fortsättningsvis, utan avbrott.

Urinen/lakvattnet som samlas upp i de vattentäta uppsamlingstankarna från de täta underlagen under skugghusen, skall användas som gödselmedel på åker eller föras till en anläggning som har miljötillstånd att ta emot och behandla urin/lakvattnet. Avtal skall finnas på att Helléns Pälsfarm, från denna farm, årligen får leverera 52 m³ urin/lakvatten till åker eller till anläggning som har miljötillstånd att ta emot och behandla urin/lakvatten.

Urin-/lakvattentankarna bör tömmas grundligt en gång per år. De bör regelbundet kontrolleras och eventuella brister åtgärdas.

Om det sker ändringar i gödselhanteringen, t.ex. om en del av gödseln används på egen eller arrenderad åker eller överläts för spridning på åker, skall detta anmälas åt övervakaren av tillståndet på Närings-, trafik- och miljöcentralen i Södra Österbotten minst en månad innan överlåtelsen sker. Verksamhetsidkaren skall i samband med anmälningen även bifoga arrendeavtal/spridningsavtal över arrende- och avtalsåkrar. Verksamhetsidkaren skall även bifoga kartor över spridningsarealerna, som motsvarar den del av gödseln som skall spridas på åker. Vid spridning av gödsel på åker är arealbehovet 1 ha/20 rävavelshonor. Användning av gödselmedel bör ske enligt förordning 931/2000 om begränsning av utsläpp i vatten av nitrater från jordbruket.

Verksamhetsidkaren bör försäkra sig om att de som tar emot urin/lakvatten är informerade om, vad som bestämts om spridning av gödsel i förordningen om begränsningar av utsläpp i vatten av nitrater från jordbruket.

7. Om det i anslutning till pälsdjursfarmen tvättas utrustning som är avsedd för transport och spridning av urin/gödsel eller djurtransporter, bör tvättningen ske på tätt underlag. Tvättvattnet skall ledas till en sluten behållare och utnyttjas i åkerbruket eller föras till en anläggning med miljötillstånd.

Hantering, lastning och transport av gödsel bör ske på ett sådant sätt att det inte uppstår sanitär olägenhet, utsläpp i miljön, diken, vattendrag, grundvatten eller på vägar, eller uppkommer annan väsentlig olägenhet för grannarna. Anordningarna och fordonen som används vid transporten av gödsel skall vara sådana att det under lastningen eller under transportererna inte inträffar utsläpp. Gödseltransporterna bör ordas så, att de inte medför oskäligen men för övriga väganvändare. Om gödsel kommer ut i miljön bör gödseln omedelbart avlägsnas och området städas.

8. WC- och övrigt avloppsvatten från eventuella sociala utrymmena skall ledas till en separat sluten behållare. Behållaren skall tömmas vid behov och avloppsvattnet föras till en anläggning som har miljötillstånd att behandla avloppsvattnet. Avloppsvattnet kan även ledas till kommunalt avloppsledningsnät om sådant anlagts på området.

Behandling av avrinningsvatten

9. Farmområdet skall vara omkretsdikat för att förhindra att vatten från omgivningen rinner in på farmområdet. Avrinningsvattnet skall ledas ut från farmområdet via ett gemensamt utlopp för att underlätta eventuell vattenprovtagning. Övervakningsmyndigheten kan vid behov kräva att vattenkvaliteten kontrolleras i det från farmområdet utgående avrinningsvattnet (total P, total N, BOD_{7ATU}).

Området mellan skugghusen skall vara täckdikat. Om täckdikena mellan skugghusen är igentäppta skall de genast iståndsättas.

Behandling av avfall

10. Verksamheten skall bedrivas så att det uppstår så lite avfall som möjligt.

Lagring och behandling av avfallet från verksamheten skall ordnas så, att det inte medför sanitär olägenhet, osnygghet, nedskräpning eller förorening av marken, yt- eller grundvattnet eller andra olägenheter för hälsan eller miljön.

11. Enskilda döda djur skall så snabbt som möjligt föras till en anläggning som har miljötillstånd att ta emot och behandla ifrågakvarande avfall. För lagring av självdöda djur skall det på farmen finnas ändamålsenliga kylutrymmen.

Om pälsdjur i framtiden kommer att pälsas på farmområdet skall pälsningsavfall, pälsdjurskroppar, fett och fetthaltigt pälsningsspån så snabbt som möjligt föras till en anläggning som har miljötillstånd att behandla avfallet. Djuravfall eller annat avfall får inte nedgrävas.

Pälsade kroppar skall lagras på ett med kanter försett underlag av vattentätt material på ett sådant sätt att de är skyddade för regnvatten. Underlaget skall hållas rent och efter pälsningsperioden bör underlaget städas grundligt. Kroppar och annat pälsningsavfall får inte förvaras längre tider vid pälsdjursfarmen. Under pälsningstiden bör kroppar hämtas från farmen minst en gång per vecka och under varma perioden minst två gånger per vecka. Alla kroppar från pälsningsperioden skall köras bort före utgången av februari.

Pälsningsfett och pälsningsspån med fett skall förvaras i täta med kanter försedda behållare på ett sådant sätt att det är skyddat för regnvatten. Pälsningsfett och pälsningsspån med fett skall levereras till en anläggning som har miljötillstånd att ta emot och behandla denna typ av avfall. Pälsningsfett och pälsningsspån får inte förbrännas i anläggning som inte har tillstånd till förbränning av denna typ av avfall.

Farligt avfall (tidigare benämnt problemavfall), t.ex. spillolja, läkemedel, lysrör och ackumulatorer skall föras till ett mottagningsställe för farligt avfall. I övrigt skall avfallshanteringen ske enligt de avfallshanteringsbestämmelser som gäller i Pedersöre kommun.

Förvaring av foder

12. Foder skall förvaras i täta silon eller täckta behållare på ett sådant sätt att inte fåglar eller andra skadedjur kan komma i kontakt med fodret. Fodersilorna skall vara placerade på tät betongplatta. Tvättvatten från foderutdelningsutrustningen skall lagras i tillräckligt stora vattentäta, täckta, slutna brunnar. Brunnarna skall tömmas vid behov, dock minst en gång per år. Brunnarnas innehåll skall transporteras till ett reningsverk eller till en anläggning som har miljötillstånd för att ta emot och behandla avfallet.

Lagring av kemikalier och bränsle

13. Kärnen som används för förvaring av kemikalier bör vara försedda med lock och av kärnen bör innehållet framgå. Kemikalierna bör förvaras i låsta utrymmen, så att dess innehåll kan samlas upp i fall av läckage.

Eventuell bränslecistern, som är placerad utomhus, skall vara dubbelmantlad eller placerad i en tillräckligt stor skyddsbassäng så att bränsle inte kan rinna ut i omgivningen vid eventuella läckage. Med tak eller motsvarande anordning skall regnvatten hindras från att nå skyddsbassängen. Alternativt kan skyddsbassängen förses med oljeavskiljningsbrunn. Bränslecisternen skall vara utrustad med spärrmekanism för hävert, överfyllningsskydd och låsmekanism.

I närheten av bränslecisternen skall det finnas tillräckligt med torv eller annat motsvarande material för uppsugning av bränsle vid eventuella

läckage. Eventuella läckage ska omedelbart anmälas till brand- och räddningsmyndigheten.

Kontroll och rapportering av verksamheten

14. Urin/lakvattentankarnas och övriga avloppsvattenbrunnars samt dricksvattenanordningarnas skick skall kontrolleras tillräckligt ofta. Även skugghusens vattentäta gödselunderlag skall kontrolleras och vid behov förnyas. Ifall det i konstruktionerna eller anläggningarna upptäcks skador eller störningar som kan leda till utsläpp eller olägenhet, skall de genast åtgärdas.

15. Verksamhetsidkaren ska föra bok över verksamheten och årligen rapportera följande uppgifter om föregående års verksamhet.

-Uppgifter om djurmängder (honor och valpar)

-Uppgifter om tidpunkter för gödselborttagning

-Uppgifter om vart gödseln och urinen har förts och hur stora mängder

-Uppgifter om förändringar i gödselhanteringen, eventuella gödsel-/urinspridningsavtal och kartor över spridningsarealer . Om gödsel/urin sprids på åker skall gödseln och urinen analyseras med avseende på totalkväve, löslig kväve, total fosfor samt löslig fosfor åtminstone vart femte år.

-Uppgifter om döda djur (st/år)) och leveransplats/mottagare

-Uppgifter om övriga avfallsmängder och avloppsvatten samt leveransplatser

-Uppgifter om störningar i verksamheten eller andra avvikande situationer

-Uppgifter om kontroll och underhåll av anordningar och konstruktioner

Uppgifterna om verksamheten bör årligen sändas till Närings-, trafik- och miljöcentralen i Södra Österbotten, ansvarsområdet för miljö- och naturresurser före utgången av februari månad om inte tillsynsmyndigheten beslutar annorlunda. Rapporten bör i första hand skickas i elektronisk form anpassad för datasystemet för miljövärdsinformation (www.tyvi.fi), enligt tillsynsmyndighetens direktiv.

Övriga bestämmelser och ändring av tillstånd

16. Farmområdet och skugghusen skall hållas rena, snygga och i gott skick så att förekomsten av skadedjur på farmområdet förhindras. Farmområdet bör vara inhägnat eller skugghusen vara byggda så att de är rymningssäkra.
17. Verksamhetsidkaren skall tillräckligt väl känna till den för branschen bästa tillgängliga tekniken och vara beredd att ta i bruk den. Om utsläppen kan minskas utan oskäliga kostnader på grund av att den bästa tillgängliga tekniken har utvecklats, kan yrkan framföras på att tillståndsbeslutet skall ändras.
18. Verksamhetsidkaren skall omedelbart underrätta övervakaren vid Närings-, trafik- och miljöcentralen i Södra Österbotten samt Pedersöre kommuns miljöförvaltningsmyndighet om eventuella störningar i verksamheten eller exceptionella situationer, som har förorsakat eller kan förorsaka betydande miljöskador. Verksamhetsidkaren skall omedelbart vidta åtgärder för att avlägsna eller minska de skadliga verkningarna samt förhindra att de uppstår på nytt.

Anmälan om ibruktagandet

19. Verksamhetsidkaren bör anmäla om ibruktagandet av de nya skugghusen till övervakningsmyndigheten minst 30 dagar före de tas i bruk.

MOTIVERING TILL BESLUTET

Förutsättningar för beviljande av tillstånd

Enligt 41 § 1 mom. i miljöskyddslagen skall miljötillstånd beviljas om verksamheten uppfyller de krav som ställs i miljöskyddslagen och i avfallslagen samt i de förordningar som har utfärdats med stöd av dem.

Enligt 42 § 1 mom. i miljöskyddslagen kräver beviljande av tillstånd att verksamheten, med beaktande av tillståndsvillkoren och verksamhetens placering, inte i sig eller tillsammans med andra verksamheter medför 1) olägenhet för hälsan, 2) annan betydande förorening av miljön eller risk för sådan, 3) konsekvenser som förbjuds i 7-9 § i miljöskyddslagen, 4) leder till försämring av speciella naturförhållanden eller till att vattenförsörjningen eller någon annan från allmän synpunkt viktig användningsmöjlighet äventyras inom det område som påverkas av verksamheten, 5) sådant oskäligt besvär som avses i 17 § 1 mom. lagen angående vissa grannelagsförhållanden. Enligt mom. 2 i paragrafen får verksamheten inte placeras i strid med detaljplanen. Vid placeringen skall dessutom iakttas 6 §. Enligt 6 § i miljöskyddslagen skall verksamhet som medför

risk för förorening av miljön om möjligt placeras så att verksamheten inte orsakar förorening eller risk för förorening samt så att förorening kan motverkas.

Enligt 17 § 1 mom. i lagen angående vissa grannelagsförhållanden får bland annat en fastighet eller byggnad inte användas så att grannarna eller de som bor eller innehar fastigheter, byggnader eller lägenheter i närheten orsakas oskäligt besvär av ämnen som är skadliga för miljön som t.ex damm, lukt eller buller. Enligt samma paragrafs andra moment skall vid bedömningen av hur oskäligt besväret är beaktas de lokala förhållandena, hur vanligt besväret är i övrigt, hur kraftigt och varaktigt besväret är, den tidpunkt då besväret uppstod samt andra motsvarande omständigheter.

Enligt 43 § 1 mom. i miljöskyddslagen skall tillståndet förenas med behövliga villkor om hindrande av förorening bland annat om utsläpp, hindrande och begränsning av utsläpp och utsläppsstället, avfall samt minskning av avfall och dess skadlighet. Enligt 46 § 1 mom. i miljöskyddslagen skall tillståndet förenas med behövliga villkor om driftskontroll, kontroll av verksamhetens utsläpp och avfall samt verksamhetens miljöpåverkan.

Tillståndsprovning och motivering till avgörandet

Regionförvaltningsverket beviljar miljötillståndet, eftersom verksamheten enligt ansökan kan ordnas enligt kraven i miljöskyddslagen och avfallslagen samt i de förordningar som har utfärdats med stöd av dem.

I avgörandet har beaktats den ansökta djurmängden, skugghusens totala längd som framställts i ansökan, den mängd avelsdjurhonor som kalkylmässigt ryms i dem och den maximala mängd valpar som avelsdjurhonorna kalkylmässigt producerar per år (7 valpar/avelsrävhona) samt utrymmeskraven för burarna. Verksamheten bör beakta utrymmeskraven enligt djurskyddslagstiftningen.

I tillståndsbestämmelserna har även beaktats de allmänna målen för vattenvården. Anläggande av nya skugghus på vattentätt underlag, effektiv behandling av avloppsvattnen och omsorgsfull behandling av gödseln är nödvändiga åtgärder för att förhindra förorenande utsläpp till vattendraget.

Verksamheten som gäller uppfödning av pälsdjur på lägenheten Frammossen 599-401-2-79 i Bennäs by i Pedersöre kommun, kan utövas utan att verksamheten medför sanitära olägenheter, förorening av yt- och grundvattnet eller förorening av mark eller andra varaktiga, oskäliga besvär, under förutsättning att verksamheten bedrivs enligt ansökan och de tillståndsbestämmelser som utfärdats i miljötillståndet beaktas.

Då man beaktar de givna tillståndsbestämmelserna, djurantalet i pålsdjursfarmen och placering i förhållande till grannarna, förorsakar verksamheten inte sådan olägenhet eller oskäligt besvär för omgivningen som avses i lagen.

Motivering till tillståndsbestämmelserna

Tillståndsbestämmelserna 1-2, skugghusens konstruktion

Kravet på förhöjning av skugghusens gödselunderlag, tillräckligt långa takutskjut eller takrännor på skugghuset har ställts för att förhindra att regn- och smältvatten kommer i kontakt med gödseln och att marken och grundvattnet inte utsätts för miljöbelastning från gödselunderlagen. Kravet på vattentäta underlag under befintliga skugghus och skugghus som byggs skall göras av vattentätt material har ställts för att förhindra förorening av grund- och ytvatten.

Tillståndsbestämmelserna 3-5, gödselborttagning samt lagring av gödsel och urin

Kravet på att gödseln under burarna skall tas bort regelbundet samt kravet på användning av tillräckligt med strö, främst torv, har ställts för att förhindra att det uppstår olägenheter för hälsan och för att främja den allmänna trivselen i miljön samt för att minska näringsbelastningen på yt- och grundvattnet. Kravet på att det skall användas rikligt med strö på gödselunderlagen och att strö skall tillsättas skugghusens gödselunderlag i samband med borttagningen av gödsel och minst 1 gång under tiden juli-november har getts för att minska luftutsläppen under den tid då gödselproduktionen är som störst.

Verksamhetsidkaren har avtal med Oy Kromavex Ab om leverans av 1 250 m³ råvgödsel per år, vilket är tillräckligt.

Urin/lakvatten, från de vattentäta underlagen under skugghuset, skall ledas till vattentäta uppsamlingstankar med fast täckning, med en lagringsvolym som motsvarar 12 månaders lagringstid, för att förhindra att urin/lakvatten rinner ut i miljön (statsrådet förordning om begränsning av utsläpp i vatten av nitrater från jordbruket, 931/2000). För den nu ansökta mängden skugghus på tät underlag, fordras en volym på minst ca 52 m³

Tillståndsbestämmelserna 6-8, hantering och användning av gödsel och urin/lakvatten samt behandling av tvätt- och avloppsvatten

Tillståndsbestämmelsen har utfärdats för att övervaka att hanteringen av gödseln/urinen sker sakenligt, så att det inte uppstår förorening av yt- och grundvattnet eller olägenhet för hälsan.

Med kravet på att urin/lakvattentankarna skall tömmas grundligt en gång per år försäkras man sig om att tankarnas nettovolym består. I samband med tömningen kan man också kontrollera tankarnas skick.

Avloppsvatten får inte ledas obehandlat till dike eller annan fåra, utan ska behandlas på ett godkänt sätt såsom att leda avloppsvattnet till en vattentät brunn och leverera det till en anläggning som har miljötillstånd att behandla ifrågavarande avfall. Avloppsvattnet kan även ledas till kommunalt avloppsledningsnät om sådant anlagts på området.

Tillståndsbestämmelse 9 behandling av avrinningsvatten

Kravet på att farmområdet skall vara omkretsdikat har ställts för att förhindra att vatten från omgivningen kommer in på farmområdet.

Tillståndsbestämmelserna 10-11, behandling av avfall

Enlig avfallslagen skall man i första hand sträva efter att det uppstår så lite avfall som möjligt. Lagring och behandling av avfall får inte medföra sanitär olägenhet, osnygghet, nedskräpning eller förorening av marken, yt- eller grundvattnet eller andra olägenheter för hälsan eller miljön.

Enligt Europaparlamentets och rådets förordning (1069/2009) skall djurkroppar och annat djuravfall behandlas vid en anläggning för förbränning eller bearbetning av djuravfall. Vid förbränning av pälsningsfett och pälsningsspån med fett krävs miljötillstånd enligt avfallsförbränningsförordningen (151/2013). Bestämmelsen om lagringen och behandlingen av djurkroppar och annat djuravfall har utfärdats för att förhindra olägenhet för hälsan och miljön samt för att förhindra luktolägenhet.

Tillståndshavaren är skyldig att ombesörja att farligt avfall och annat avfall inte orsakar förorening av mark, yt- och grundvattnet.

Tillståndsbestämmelse 12, förvaring av foder

Bestämmelsen har utfärdats för att förhindra förorening av yt- och grundvatten och för att förhindra att det uppstår olägenheter för hälsan samt för att främja den allmänna trivselen i miljön och för att förhindra att det uppstår problem med fåglar och andra skadedjur vid pälsdjursfarmen.

Tillståndsbestämmelse 13, lagring av kemikalier och bränsle

Bestämmelsen har utfärdats för att förhindra att lagringen förorsakar förorening av marken eller yt- och grundvattnet.

Tillståndsbestämmelserna 14-15, kontroll och rapportering av verksamheten

Kravet på att de vattentäta underlagens, urin/lakvattentankarnas, dricksvattenanordningarnas och eventuell bränslecisternens skick skall kontrolleras regelbundet och eventuella brister åtgärdas omedelbart har ställts för att förhindra förorening av marken samt yt- och grundvattnet, olägenheter för hälsan och för att främja den allmänna trivseln i miljön.

Tillståndsbestämmelserna 16-18, övriga bestämmelser

Kravet på att farmområdet och skugghusen skall hållas rena, snygga och i gott skick har utfärdats för att förhindra förorening av miljön och för att förhindra förekomsten av skadedjur.

Genom att inhägna farmområdet eller bygga skugghusen rymningssäkra förhindrar man djuren från att komma ut i omgivningen.

Verksamhetsutövaren skall tillräckligt väl känna till verksamhetens konsekvenser och risker för miljön samt möjligheterna att minska verksamhetens negativa miljöpåverkan. Den för verksamheten och miljön bästa tillgängliga teknik utvecklas småningom. Den bästa tillgängliga tekniken bör tas i bruk, om utsläpp eller avfall kan minskas märkbar och den inte förorsakar oskäligen kostnader.

Kravet på anmälningsplikt vid störningar i verksamheten och exceptionella situationer har getts för att säkerställa att myndigheter och närboende får den information som behövs och för att övervakningsmyndigheten vid behov skall kunna ge instruktioner.

Tillståndsbestämmelse 19, anmälan om ibruktandet

Anmälan om ibruktandet av de nya skugghusen till övervakningsmyndigheten bör göras av tillsynsmässiga skäl. Anmälan kan göras antingen skriftligt eller muntligt.

SVAR PÅ KRAV SOM FRAMLAGTS I DE GIVNA UTLÅTANDENA OCH ANMÄRKNINGEN

Det som framförts i Närings-, trafik- och miljöcentralens i Södra Österbotten, ansvarsområdet för miljö och naturresurser, miljöskyddsgruppen för vatten och jordbruk utlåtande har tagits i beaktande i avgörandet samt i tillståndsbestämmelserna 3, 5, 6, 11 och 12.

Pedersöre kommuns miljövårdsnämnds utlåtande har tagits i beaktande vid avgörandet av tillståndet.

Det som framförts i XX:s anmärkning har tagits i beaktande i på följande sätt. Regionförvaltningsverket har krävt att hela pälsdjursfarmen skall anläggas på vattentäta gödselunderlag och att de vattentäta gödselunderlagen skall kontrolleras och vid behov förnyas samt att urinen från de vattentäta gödselunderlagen skall ledas till vattentäta uppsamlingstankar. För eventuell vattenprovtagning av avrinningsvattnet har krav ställts på att avrinningsvattnet från farmområdet skall ledas ut från farmområdet via ett gemensamt utlopp. Under förutsättning att tillståndsbestämmelserna följs anser regionförvaltningsverket att anläggningen inte förorsakar förorening av vattendrag eller sådan olägenhet eller oskäligt besvär för omgivningen som avses i lagen.

Beslutets giltighetstid

Detta beslut är i kraft tills vidare. Vid förändringar i verksamheten, såsom utvidgning eller upphörande av verksamheten och förändringar i verksamhetens inriktning, förändringar i gödselhantering eller andra för övervakningen väsentliga förändringar skall en anmälan göras i god tid till övervakningsmyndigheten. Om tillståndshavaren ändras skall den nya tillståndshavaren skriftligen meddelas till övervakningsmyndigheten. Ifall verksamheten ändrar eller väsentligt utvidgas ska nytt miljötillstånd sökas för verksamheten.

Genom anmälan upprätthålls kontakten till övervakningsmyndigheten. På basen av anmälan granskar myndigheten förändringens inverkan på givna tillståndsvillkor och huruvida det är skäl att ändra tillståndet.

Detta beslut är i kraft tills ett beslut över en ny tillståndsansökan vunnit laga kraft.

Efter att detta beslut vunnit laga kraft ersätter det miljötillståndsbeslutet som Pedersöre kommuns miljövårdsnämnd beviljat 21.8.2012.

Justering av tillståndsbestämmelserna

Verksamhetsidkaren bör före **30.4.2024** till tillståndsmyndigheten inlämna en ny miljötillståndsansökan för justering av tillståndsbestämmelserna. Ansökningshandlingarna ifylls i huvudsak på samma sätt som då miljötillstånd söks. Till ansökan skall bifogas utredningar som krävs enligt gällande bestämmelser och bokföringen över verksamheten för år 2023 samt en plan hur möjliga miljöolägenheter från verksamheten kan minskas.

Efterföljande av bestämmelse strängare än tillstånds bestämmelser

Om genom en förordning utfärdas bestämmelser som är strängare än villkoren i ett tillstånd som redan har beviljats med stöd av denna lag eller avfallslagen, eller sådana bestämmelser om tillståndets giltighet eller justering som avviker från tillståndet, skall förordningen iakttas utan hinder av tillståndet (56 § i miljöskyddslagen).

TILLÄMPADE LAGRUM

Miljöskyddslagen 28 §, 31 §, 35–38 §, 41–43 §, 45-46 §, 52–56 §, 58 §, 81 §, 96- 97 §, 100 § och 105 §

Miljöskyddsförordningen 15–19 §, 21-22 § och 30 §

Avfallslagen (646/2011) 8 §, 13 §, 29 §, 72 §, 91 §, 118 §, 122 §

Statsrådet förordning om avfall (179/2012) 4 §, 7-9 §, 24 §

Lag angående vissa grannelagsförhållanden 17 §

Statsrådets förordning om begränsningar av utsläpp i vatten av nitrater från jordbruket (931/2000)

Därtill har följande beaktats:

Jord- och skogsbruksministeriets byggnadsbestämmelser och byggnadsanvisningar (JSM-BBA C4)

Miljöministeriets arbetsgrupps förslag (31.5.2000) till miljöskyddsanvisningar för pälsdjursfarmer

Statsrådets förordning (209/2011) om behandling av hushållsavloppsvatten i områden utanför avloppsnätet

Statsrådets förordning om skydd av pälsdjur (1084/2011)

Förordning om hälsobestämmelser för animaliska biprodukter som inte är avsedda att användas som livsmedel (1069/2009) och

kommissionens förordning (142/2011) om verkställandet av den

Statsrådets förordning om avfallsförbränning

AVGIFT OCH GRUNDER FÖR AVGIFTEN

Avgift 7 310 euro

Fakturan sänds senare från Servicecentret för statens ekonomi- och personalförvaltning i Joensuu.

Enligt 105 § i miljöskyddslagen tas för behandlingen av tillståndsansökan ut en avgift som fastställs enligt vad som bestämts i lagen om grunderna för avgifter till staten (150/1992) och med stöd av den i förordning av statsrådet eller miljöministeriet. Enligt avgiftstabellen i bilagan till statsrådet förordning om avgifter till regionförvaltningsverket (1145/2009) är den avgift som tas ut för behandlingen av tillståndsansökan för pälsdjursfarmer av denna storlek 7 310 euro.

INFORMATION OM BESLUTET

Regionförvaltningsverket i Västra och Inre Finland informerar om detta beslut genom kungörelse på Pedersöre kommuns officiella anslagstavla och på anslagstavlan vid Regionförvaltningsverket i Västra och Inre Finland samt med meddelande i tidningarna Österbottens Tidning och Pietarsaaren Sanomat.

DISTRIBUTION

Beslut

Sökanden

För kännedom

Kommunstyrelsen i Pedersöre kommun
Miljövårdsmyndigheten Pedersöre kommun
Närings-, trafik- och miljöcentralen i Södra Österbotten (elektroniskt)
Finlands miljöcentral (elektroniskt)

Meddelande om beslutet

Parterna, som särskilt fått meddelande om miljötillståndsansökan.

SÖKANDE AV ÄNDRING

Ändring i detta beslut får sökas genom besvär hos Vasa förvaltningsdomstol.

BILAGOR

1. Besvärsanvisning
2. Lägeskarta
3. Situationsplan

Mikaela Rudnäs

Åsa Eriksson

Ärendet har avgjorts av miljöråd Mikaela Rudnäs och föredragits av miljöinspektör Åsa Eriksson.

Besvärsmyndighet Ändring i Västra och Inre Finlands regionförvaltningsverks beslut får sökas genom besvär hos **Vasa förvaltningsdomstol**. Besvär över den avgift som tas ut för handläggningen av ärendet anförs i samma ordning som besvär över huvudsaken.

Besvärstid Tiden för anförande av besvär är trettio (30) dagar från den dag då beslutet gavs, dock så att sagda dag inte räknas med. **Besvärstiden utgår 14.5.2014.**

Besvärsrätt Besvär med anledning av beslutet kan anföras av dem vilkas rätt eller fördel saken kan beröra, samt av registrerade föreningar eller stiftelser vilkas syfte är att främja miljöskydd, hälsoskydd eller naturvård eller trivselsn i boendemiljön inom det område som påverkas, av vederbörande kommuner, närings-, trafik- och miljöcentraler, kommunala miljöförvaltningsmyndigheter och av andra myndigheter som bevakar allmänt intresse i ärendet.

Besvärsskriftens innehåll

I besvärsskriften, som riktas till Vasa förvaltningsdomstol, skall anges

- det beslut i vilket ändring söks
- ändringssökandens namn och hemkommun
- den postadress och det telefonnummer samt den eventuella e-postadress under vilka ändringssökanden kan tillställas meddelanden i saken (om kontaktinformationen ändras skall Vasa förvaltningsdomstol, PB 204, 65101 Vasa, e-postadress vaasa.hao@oikeus.fi, underrättas)
- till vilka delar ändring söks i beslutet
- vilka ändringar som yrkas i beslutet
- de grunder på vilka ändring yrkas
- ändringssökandens, den lagliga företrädarens eller ombudets underskrift, om inte besvärsskriften tillställs elektroniskt (per telefax eller e-post)

Bilagor till besvärsskriften

Till besvärsskriften skall fogas

- de handlingar som ändringssökanden åberopar till stöd för sina yrkanden, om dessa inte redan tidigare har tillställts myndigheten
- fullmakt för eventuellt ombud eller, om besväret tillställs elektroniskt, en utredning över ombudets behörighet.

Hur besvärsskriften skall tillställas Västra och Inre Finlands regionförvaltningsverk

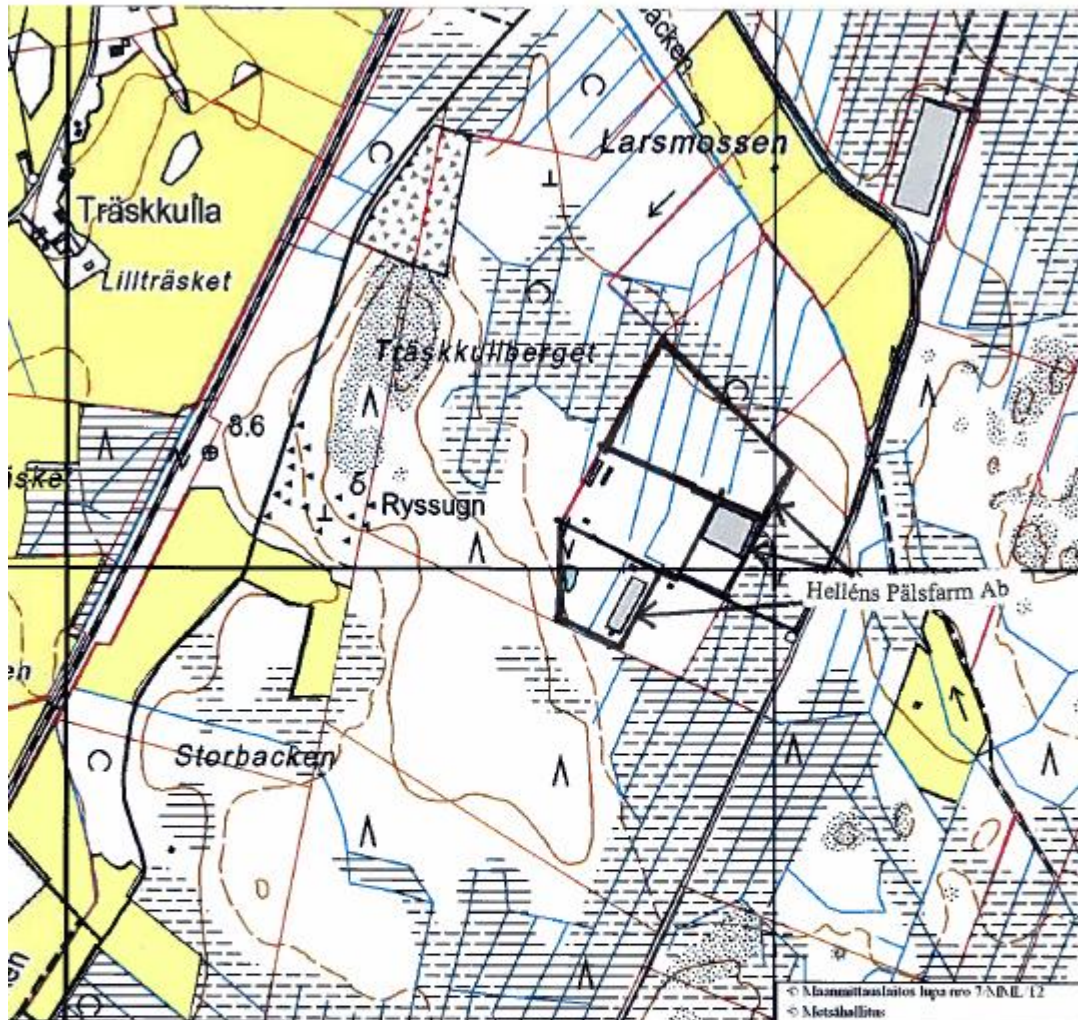
Besvärsskriften med bilagor skall lämnas in till Västra och Inre Finlands regionförvaltningsverk. Besvärsskriften skall vara framme under tidsfristens sista dag före tjänstetidens slut. Besvärsskriften med bilagor kan också sändas per post, telefax eller e-post. En besvärsskrift som tillställs elektroniskt (per telefax eller e-post) skall tillställas så att den finns till förfogande i den mottagande anordningen eller datasystemet under tidsfristens sista dag före tjänstetidens slut.

Kontaktinformation för Västra och inre Finlands regionförvaltningsverk

besöksadress:	Wolffskavägen 35, 65200 Vasa
postadress:	PB 200, 65101 Vasa
telefon:	0295 018 450
telefax:	06-317 4817
e-post:	registratur.vastra@rfv.fi
öppettid:	kl. 8 – 16.15

Rättegångsavgift För behandlingen av ärendet vid Vasa förvaltningsdomstol tas av ändringssökanden ut en rättegångsavgift på 97 euro. I lagen om avgifter för domstolars och vissa justitieförvaltningsmyndigheters prestationer bestäms särskilt om vissa fall i vilka avgift inte uppbärs

Helléns Pälsfarm Ab



Mittakaava 1:7834 Ruutujako 1 km

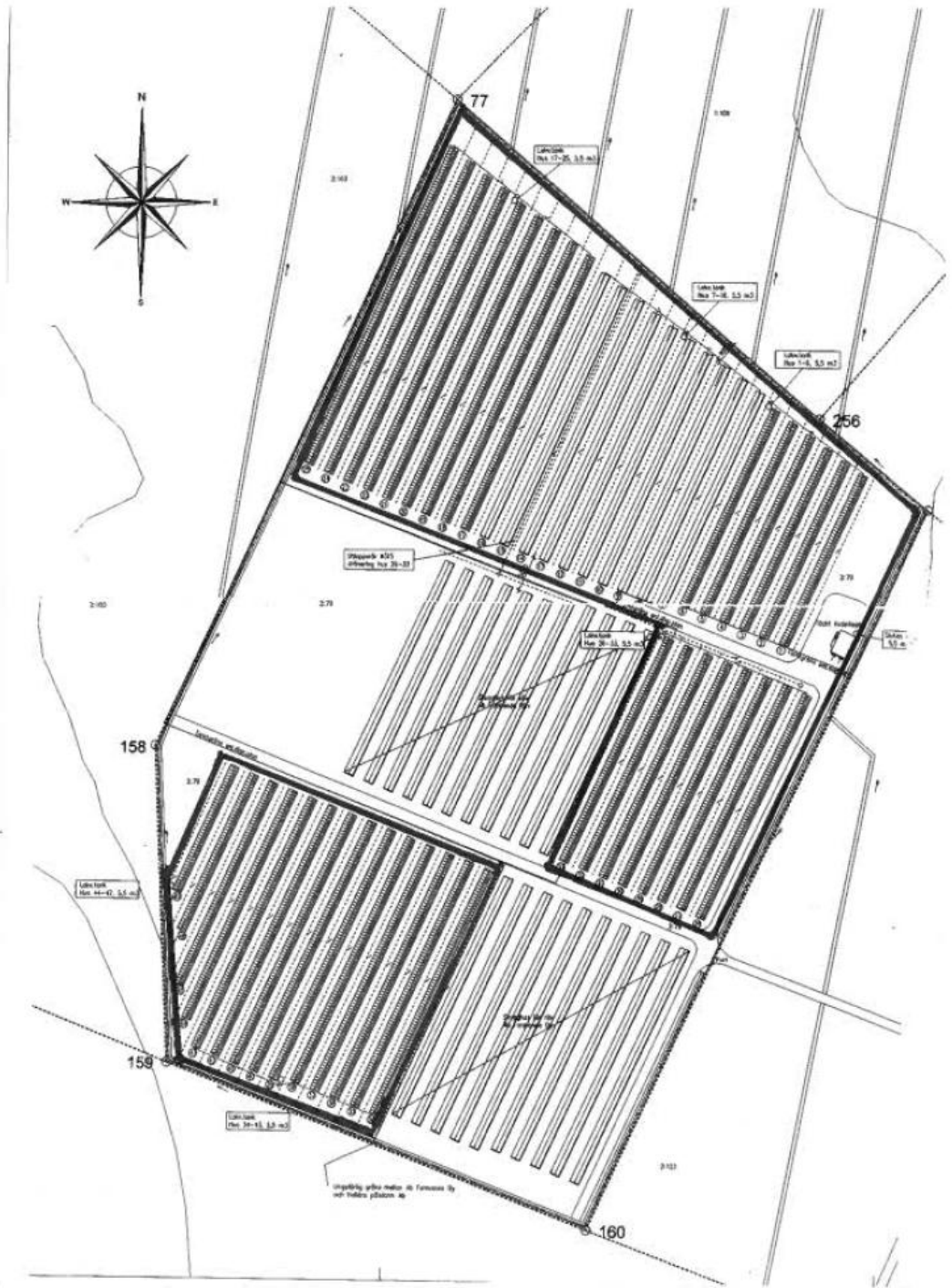
Koordinaattijärjestelmä: KKJ-yk

Nurkkapistein koordinaatit: 7059355:3289914 - 7060789:3291434



- Ympäristö-ELY
- Kuntarajat
- Kiinteistö (alue)
- MH kiinteistö (kaikki)
- Kiinteistö (vilva)





By / stadsdel Bennäs	Lägenhet / kvadrat Fammossen (del av)	Riv. / bant 2,79	Arbetsbeteckningar
Byggnadsbeteckning Nybyggnad			Rätningstyp Huvusriktning
			Lägnings nr. 1(2)
Objektets namn och adress Nybyggnad av skugghus för riv Höllens Påsfarm Ab Bennäs farmområde			Rättingsverksamhet Situationsplan
Arkitekt Oy MARINEX AB Monsövägen 391 66 970 Hinxar Tel. 06 - 76 46 191 Gsm 090 - 55 75 272 e-mail: marinex@mu5.fi			Skator
Planeringsområde ARK			Rättningsnummer 14091301
Datum 14.3.2013			Revidering Datum Signatur
Förskrivare Håkan Sjöland			