



Aluehallintovirasto

Länsi- ja Sisä-Suomi

Päätös

Nro 111/2014 /1

Dnro LSSAVI/28/04.08/2012

Annettu julkipanon jälkeen

6.6.2014

ASIA Löytösuon turvetuotantoalueen ympäristöluvan lupamääräysten tarkistaminen, Karstula

HAKIJA Martinsuon Turve Oy
Lehtomäentie 393
43490 Kangasaho

HAKEMUS Länsi- ja Sisä-Suomen aluehallintovirastoon 16.2.2012 saapunut hakemus koskee Karstulan kunnan Paajalan kylässä sijaitsevan 11 ha:n Löytösuon turvetuotantoalueen ympäristöluvan lupamääräysten tarkistamista.

HAKEMUKSEN PERUSTE JA LUPAVIRANOMAISEN TOIMIVALTA

Löytösuon ympäristöluvan lupamääräysten tarkistamisvelvollisuus perustuu Itä-Suomen ympäristölupaviraston 27.4.2005 antamassa ympäristölupapäätöksessä nro 39/05/1 ympäristönsuojelulain 55 §:n nojalla annettuun määräykseen, jonka mukaan luvan saajan oli 1.4.2012 mennessä tehtävä lupaviranomaiselle lupamääräysten tarkistamista koskeva hakemus.

HAKEMUKSEN SISÄLTÖ

Voimassa oleva ympäristölupa

Itä-Suomen ympäristölupavirasto on 27.4.2005 antamallaan päätöksellä nro 39/05/1 myöntänyt toiminnalle ympäristöluvan, johon sisältyvät mm. seuraavat lupamääräykset:

- 1) *Eristys- ja sarkaojat, laskeutusallas ja pintavalutuskenttä on pidettävä jatkuvasti kunnossa. Vesiensuojelurakenteiden kunto on tarkastettava säännöllisesti ja mahdolliset puutteet on korjattava välittömästi. Sarkaojien lietesyvennykset ja laskeutusallas on tyhjennettävä tarvittaessa, kuitenkin vähintään kerran vuodessa tuotantokauden päättyessä.*

Keski-Suomen ympäristökeskukselle on varattava mahdollisuus tarkistaa vesiensuojelurakenteet ja niiden toimivuus ennen turvetuotannon aloittamista.

Auma-alueiden ja ojien väliin on jätettävä suojavaoikeus, jotta lastausten yhteydessä turvetta ei joudu ojiin.

- 9) *Toiminnan käyttö-, päästö- ja vesistövaikutustarkkailu on järjestettävä 3.12.2003 päivätyssä Vapo Oy:n Länsi-Suomen yksikön turvetuotanto-alueiden käyttö-, päästö- ja vesistövaikutustarkkailuohjelmassa esitettyjen periaatteiden mukaisesti.*

Tarkkailuohjelman mukaista käyttötarkkailua on suoritettava toiminnan aikana jatkuvasti.

Tarkkailuohjelmassa esitettyä laskennallista päästötarkkailua on täydennettävä tarkkailemalla pintavalutuskentältä Löytöpuroon johdettavan kuivatusveden laatua ja määrää tarkkailuohjelman päästötarkkailua koskevan kohdan mukaisesti toukokuusta syyskuuhun kahden vuoden aikana lupaehtojen tarkistamisajankohtaan mennessä. Yksityiskohtainen suunnitelma päästötarkkailuun liittyvän näytteenoton ja virtaamamittauksen järjestämisestä sekä esitys tarkkailuvuosista on toimitettava Keski-Suomen ympäristökeskukselle kolmen kuukauden kuluessa tämän päätöksen lainvoimaiseksi tulemisesta.

Vesistövaikutustarkkailua on suoritettava tarkkailuohjelman mukaisesti tarkkailupisteistä Luksanjoki 2 ja Luksanjärvi. Ympäristökeskus voi tehdä tarkkailuohjelmaan tarpeellisiksi katsomansa muutokset ja täydennykset.

Alueen kaavoitustilanne

Löytösuon turvetuotantoalue sijaitsee Ympäristöministeriön 14.4.2009 vahvistaman Keski-Suomen maakuntakaavan alueella. Löytösuon turvetuotantoaluetta ei ole merkitty kaavaan.

Toiminta ja sen vaikutukset ympäristöön

Tuotantoalueen nykytila ja toiminnan muutokset

Löytösuon turvetuotantoalue on kunnostettu pelloksi syksyllä 2003, jolloin tie, auma-alue, laskeutusallas ja pintavalutuskenttä on tehty valmiiksi. Kesällä 2004 alueelta on nostettu turvetta viiden hehtaarin laajuiselta koelueelta. Turvetuotanto on aloitettu ympäristöluvan tultua lainvoimaiseksi vuonna 2005. Tuotantoala oli tuolloin noin 15,6 ha ja vuosittainen tuotantomäärä enimmillään noin 10 000 m³. Nyt tuotantopinta-ala on 11 ha ja vuosittainen tuotantomäärä noin 4 000 m³.

Löytösuon sarkaojat on varustettu lietesyvennyksin ja päisteputkipidätin. Sarkaojista vedet johdetaan laskeutusaltaaseen, jonka ala on noin 200 m².

Kuivatusvedet johdetaan laskeutusaltaan ja pintavalutuskentän kautta laskuojaan ja edelleen Löytöpuroon. Tuotantoalueen ulkopuoliset vedet johdetaan eristysojilla tuotantoalueen ohi. Pintavalutuskentän pinta-ala on noin 0,7 ha.

Löytösuolla tuotetaan jyrsinpolttoturvetta imuvaunumenetelmällä. Turve on laadultaan rahka-saraturvetta, jonka keskimaatuneisuus on H6–7. Tuotannon alkaessa turpeen kokonaismääräksi on arvioitu noin 250 000 m³, josta nostettavissa on noin 200 000 m³.

Vuodessa on noin 40–60 tuotantopäivää ja ne ajoittuvat toukokuun alusta syyskuun puoleenväliin. Tuotettu turve kuljetetaan käyttökohteeseen 10–15 päivän aikana lämmityskaudella. Liikennöinti tuotantoalueelle tapahtuu 1,3 km pitkän tieyhteyden kautta Vahanka-ahon metsäautotielle, joka yhtyy Kangasaho-Autio -maantiehen. Löytösuon tuotantoala pienenee jatkuvasti ja tuotannon arvioidaan loppuvan kokonaan vuonna 2020. Tuotannon päätyttyä alue tullaan ottamaan takaisin metsätaloukseen. Alueelta vietään pois työmaakoppi, polttoainesäiliö ja kaikki koneet ja kalusto sekä alue siistitään. Kaikki vesiensuojelurakenteet, kuten laskeutusallas ja pintavalutuskenttä jäävät toimintaan.

Tuotantoalueella käytetään vuosittain noin 4 000 litraa polttoainetta. Polttoaine varastoidaan 6 000 litran kaksivaippaisessa polttoainesäiliössä palopäällikön ohjeiden mukaisesti. Käytettävät vetotraktorit huolletaan ennen tuotannon alkua hakijan huoltohallissa, joka ei sijaitse Löytösuon turvetuotantoalueella ja voiteluainetta käytetään vain työkoneissa ja tarvittaessa öljynlisäyksiin.

Toiminnassa syntyvät jätteet ja niiden määrät:

Jätelaji	määrä/vuosi	varastointi ja käsittely
jäteöljy	10 kg	työmaakopissa / huoltohallissa
kiinteä öljyjäte	5 kg	työmaakopissa / huoltohallissa
akut	0 kg	
sekajäte	5 kg	säiliö / kaatopaikka
aumamuovi	500 kg	hyötykäyttö
rautaromu	10 kg	kasassa, kierrätys

Päästöt ja niiden vaikutukset vesistöön

Löytösuo sijaitsee Kymijoen vesistöalueen Saarijärven reitin Luksanjoen valuma-alueella (14.665), jonka pinta-ala on 79,2 km². Löytösuon kuivatusvedet johdetaan keräilyojaa pitkin Löytöpuroon ja sieltä Vihurinjokeen, josta vesi virtaa Nytkimenjärveen. Nytkimenjärvestä vedet purkautuvat Luksanjokea pitkin Luksanjärveen. Myös Löytösuon luoteispuolella sijaitsevalta Vapo Oy:n 88 ha:n Martinsuolta kaikki kuivatusvedet virtaavat Löytöpuroa pitkin Vihurinjokeen. Martinsuon ja Löytösuon vedet yhtyvät heti Löytösuon pintavalutuskentän jälkeen.

Kymijoen-Suomenlahden vesihoitoalueen vesienhoitosuunnitelmaan kuuluvassa Keski-Suomen pintavesien toimenpideohjelmassa vuoteen 2015 on asetettu Luksanjoen ja Vihurinjoen hyvän ekologisen tilan säilyttäminen ja Vahanganjoen ekologisen tilan nostaminen tyydyttävästä hyväksi. Toimenpideohjelmassa turvetuotannolle on asetettu kuormituksen vähentämistavoitteeksi fosforin osalta 10 % ja typen osalta 5 %. Ohjelman mukaan olemassa olevien tuotantoalueiden vesiensuojelua tulee ensisijaisesti tehostaa pintavalutuskentillä. Mikäli pintavalutuskenttää ei voida rakentaa, vesiensuojelua tehostetaan virtaaman säädöllä, kasvillisuus kentällä, kosteikolla tai yhdistämällä erilaisia vesiensuojeluratkaisuja.

Löytösuon kiintoaineen, kokonaisfosforin ja kokonaistypen brutto- ja nettopäästöt vuosina 2005, 2006, 2007, 2008, 2010 ja 2011:

Vuosi	Vuosikuormitus, brutto (kg/a)			Vuosikuormitus, netto (kg/a)		
	Kiintoaine	Kok. N	Kok. P	Kiintoaine	Kok. N	Kok. P
2005	776	137	4,9	642	104	3,6
2006	687	155	5,2	507	110	3,4
2007	489	127	4,1	373	98	3,0
2008	675	152	4,6	446	94	2,3
2010	329	98	2,9	218	70	1,8
2011	318	69	2,1	208	41	1,0
keskiarvo	546	123	4,0	399	86	2,5

Hakijan arvio COD_{Mn}-bruttopäästöistä vuonna 2011 on ollut 1786 kg O₂/a. Kiintoaineen nettopäästö Löytösuolta on ollut noin 400 kg vuodessa. Hakijan mukaan kyseinen määrä ei ole aiheuttanut eikä tule aiheuttamaan liettymistä alapuolisessa vesistössä.

Hakija arvioi kiintoaineen bruttopäästön aiheuttamaksi pitoisuuslisäykseksi Löytöpuron veteen 0,417 µg/l, kokonaistypen pitoisuuslisäykseksi 0,094 µg/l ja kokonaisfosforin pitoisuuslisäykseksi 0,003 µg/l. Hakijan arvio kiintoaineen bruttopäästön aiheuttamasta pitoisuuslisäyksestä Nytkimenjärven veteen on 0,061 µg/l ja kokonaistypen aiheuttamasta pitoisuuslisäyksestä 0,014 µg/l. Nytkimenjärven veden kokonaisfosforipitoisuuksiin eivät toiminnan päästöt hakijan mukaan vaikuta.

Löytösuon pintavalutuskentän alapuolisia vedenlaatutietoja vuosilta 2007 ja 2012:

Pvm	Kiintoaine (mg/l)	Kok. N (µg/l)	Kok. P (µg/l)	COD _{Mn} (mg/l)	pH
20.6.2007	4,6	910	77	23	7,1
16.7.2007	4,3	1 000	49	29	7,1
15.8.2007	3,6	800	43	27	7,1
12.9.2007	43	1 500	100	29	7,0

Pvm	Kiintoaine (mg/l)	Kok. N (µg/l)	Kok. P (µg/l)	COD _{Mn} (mg/l)	pH
16.5.2012	2,6	1200	31	36	6,3
7.6.2012	3,6	840	33	36	6,7

5.7.2012	5,3	890	56	26	7,1
8.8.2012	28	1 800	110	66	6,4

Yhteistarkkailun raportin mukaan vuonna 2007 Löytösuolta purkautuvan veden laatu on ollut sulan maan aikana typen ja orgaanisen aineen osalta selvästi tarkkailusoiden keskitasoa parempi, mutta kiintoaineen osalta keskitasoa huonompi. Muiden parametrien osalta veden laatu on ollut lähellä tarkkailusoiden keskitasoa.

Hakijan arvio pintavalutuskentän puhdistustehosta:

kiintoaine	40 – 60 %
kokonaisfosfori	40 – 50 %
kokonaistyyppi	40 – 50 %
kemiallinen hapenkulutus	10 – 20 %

Arvio pintavalutuskentän tehosta perustuu yleisesti käytettyihin arvoihin.

Löytösuon vesistö tarkkailua on suoritettu vuosittain tarkkailupisteissä Luksanjoki 2 ja Luksanjärvi. Luksanjoki 2 näytepisteen vedenlaatutietoja vuosikeskiarvoina vuodelta 2002 ennen turvetuotannon alkua Löytösuolla ja vuosilta 2004–2011 turvetuotannon alettua:

	kiintoaine, karkea (mg/l)	Kok. N (µg/l)	Kok. P (µg/l)
2002	3,8	710	38
2004	4,0	943	41
2005	4,3	877	38
2006	2,0	1 070	37
2007	2,4	865	41
2008	-	860	37
2009	2,2	805	32
2010	4,3	843	33
2011	8,2	944	40

Hakija on vuonna 2013 liittynyt vapaaehtoisesti Luksanjoen kalataloudelliseen tarkkailuun. Esitys kalataloudelliseksi tarkkailuohjelmaksi on toimitettu Keski-Suomen elinkeino-, liikenne- ja ympäristökeskukseen 1.3.2013. Tarkkailuohjelmaan sisältyy viiden vuoden välein tehtävä kalastustiedustelu, viiden vuoden välein tehtävät sähkökoekalastukset Luksanjoessa ja Konttipurossa, kolmen vuoden välein tehtävät koeverkkokalastukset Luksanjärvessä ja Ylä-Karangassa sekä kertaluonteiset koeravustukset Ylä-Karangassa, Luksanjärvessä ja Luksanjoessa. Tulokset raportoidaan tarkkailua seuraavan vuoden kesäkuun loppuun mennessä. Raportti toimitetaan Keski-Suomen elinkeino-, liikenne- ja ympäristökeskukselle, Karstulan kunnan ympäristönsuojeluviranomaiselle sekä Pääjärven kalastusalueelle. Tarkkailuohjelma on hyväksytty elinkeino-, liikenne- ja ympäristökeskuksessa 4.6.2013.

Pöly ja melu

Tuotannosta aiheutuva melu muodostuu traktorin käyntiäänestä ja imuke-ruuvaunun toiminnasta.

Muut vaikutukset

Löytösuon turvetuotantoalueella ei ole mitään vaikutusta lähimpiin Natura 2000 -alueisiin tai muihin luontokohteisiin eikä tuotantoalueen vesiä johdeta Natura 2000 -alueen läpi. Lähin Natura-alue on yli kilometrin päässä Löytösuosta etelään sijaitseva Aittosuon soidensuojelualue.

Paras käyttökelpoinen tekniikka (BAT) ja ympäristön kannalta paras käytäntö (BEP)

Hakijan näkemyksen mukaan turvetuotantoalueelle parasta käyttökelpoista tekniikkaa ovat lietetaskut sarkaojien päissä, lietteenpidättimet päisteputkissa, laskeutusallas ja pintavalutuskenttä.

Vahingot

Hakijan mukaan toiminta ei aiheuta korvattavaa vahinkoa.

Esitys tarkistetuiksi lupamääräyksiksi

Hakija esittää, että toiminta voisi jatkua entisin lupaehdoin, mutta siten, ettei päästö- ja vesistövaikutustarkkailua tarvitsisi enää suorittaa alueen pienen koon ja nopean poistumisen takia. Hakija esittää käyttötarkkailua suoritettavaksi entisin lupaehdoin.

HAKEMUKSEN KÄSITTELY

Hakemuksen täydennykset

Hakija on täydentänyt hakemustaan 28.1.2013 yleiskartalla, esityksellä käyttö-, vesistö- ja päästötarkkailuohjelmaksi, päästötarkkailun tuloksilla vuodelta 2007, arviolla pintavalutuskentän puhdistustehosta ja tuotantoalueen kiintoainepäästöistä sekä pintavalutuskenttää, lähellä olevia muita turvetuotantoalueita, polttoainetaraston sijaintia, maanomistajia, toiminnasta syntyvää jätettä ja alueen jälkikäyttöä koskevilla tiedoilla. Tiedot on kuvattu tarkemmin Hakemuksen sisältö -osassa.

Hakemuksesta tiedottaminen

Hakemus on annettu tiedoksi kuuluttamalla Länsi- ja Sisä-Suomen aluehallintovirastossa ja Karstulan kunnassa 3.5.–3.6.2013 sekä erityistiedoksiantona asianosaisille. Kuulutuksen julkaisemisesta on ilmoitettu 8.5.2013 Viispiikkinen-lehdessä.

Aluehallintovirasto on pyytänyt hakemuksen johdosta lausunnon Keski-Suomen elinkeino-, liikenne- ja ympäristökeskuksen ympäristö ja luonnon-

varat -vastuualueelta, Keski-Suomen elinkeino-, liikenne- ja ympäristökeskuksen kalatalousviranomaiselta, Karstulan kunnalta ja Karstulan kunnan ympäristönsuojeluviranomaiselta.

Lausunnot

1) Keski-Suomen elinkeino-, liikenne- ja ympäristökeskuksen ympäristö ja luonnonvarat -vastuualue on huomauttanut, että se ei katso Löytösuoilla olevan juuri vaikutusta Luksanjoen ja Luksanjärven vedenlaatuun. Suon kuormitusvaikutukset kohdistuvat pääasiassa Löytöpuroon ja Vihurinjokeen.

Ympäristöministeriön 14.4.2009 vahvistamaan Keski-Suomen maakunta-kaavaan on merkitty Martinsuo -nimellä ja merkinnällä EO/tu turvetuotantoon kaksi aluetta, kooltaan 121 ha ja 19 ha. Keski-Suomen maakuntavaltuusto on hyväksynyt 3. vaihemaakuntakaava 14.11.2012. Kaava on ympäristöministeriössä vahvistettavana. Kaavamääräyksen mukaan Saarijärven reitin valuma-alueella 14.6 turvetuotanto on voimakkaasti vaiheistettava ja vesiensuojelumenetelmien tehokkuuteen on kiinnitettävä erityistä huomiota. Kokonaistuotanto on suunniteltava ja mitoitettava siten, että se ei vaikuta vesientilaan heikentävästi. Löytösuo ei sisälly vaihemaakunta-kaavaan.

Tuotantoalueen alapuolella Löytöpuron varrella olevan tilan Hautala 226-405-18-7 omistaja on tarjonnut metsäänsä METSO (Etelä-Suomen metsien monimuotoisuuden toimintaohjelma) -kohteeksi. Metsästä tehdyn arvion mukaan METSO:n valintaperusteiden täyttävän alueen pinta-ala on noin 5,5 ha. Löytöpuron varressa on noin 0,6 ha metsälain 10 §:n mukaista erityisen tärkeää elinympäristöä. Metsäkohdetta tarjotaan hankittavaksi valtion omistukseen luonnonsuojelualueeksi.

Vihurinjoki-Luksanjoki on arvioitu vesienhoidossa ekologiselta tilaltaan luokkaan hyvä ja tavoitteena on nykyisen tilan säilyttäminen. Luksanjärven tila on yleiseltä käyttökelpoisuudeltaan arvioitu välttäväksi, mutta sille ei ole asetettu vesienhoidon mukaisia tilatavoitteita. Järven a-klorofyllipitoisuudet ovat olleet hyvin korkeita, jopa 250 µg/l. Löytösuo:n päästötarkkailuraportin (2007) mukaan Löytösuo:sta purkautuvan veden ominaiskuormitus vuonna 2007 oli pienistä virtaamista johtuen sekä kiintoaineen, typen että fosforin osalta selvästi pysyvien tarkkailusoiden keskikuormitusta pienempi.

Ilmakuvan (2011) mukaan pintavalutuskenttää ei ole rakennettu suunnitelman mukaisesti. Pohjoispuolelle sijoittuva suoja-penger ja osa kaksisuuntaisesta jako-ajasta näyttävät ilmakuvan mukaan puuttuvan. Pintavalutuskenttä on suunniteltava tuotantoaluekartan mukaiseksi.

Päästötarkkailua tulee toteuttaa kahtena peräkkäisenä vuotena päätöksen lainvoimaiseksi tulon jälkeen pintavalutus- kentän ylä- ja alapuolelta. Näytteitä tulee ottaa neljä kertaa vuodessa lupaviranomaisen tarkemmin määrämällä tavalla.

Luvan saajan ei tarvitse suorittaa enää vesistötarkkailua Luksanjoesta ja Luksanjärvestä.

Päästötarkkailun analyysitulokset tulee toimittaa Keski-Suomen elinkeino-, liikenne- ja ympäristökeskukseen niiden valmistuttua. Tarkkailun vuosiraportointi voi tapahtua Vapo Oy:n turvetuotannon yhteistarkkailun raportoinnin yhteydessä.

2) Keski-Suomen elinkeino-, liikenne- ja ympäristökeskuksen kalatalousviranomaisen on todennut, että hakijan tulee tarkkailla hankkeen vaikutuksia kalastoon ja kalastukseen Keski-Suomen elinkeino-, liikenne- ja ympäristökeskuksen hyväksymällä tavalla. Tarkkailu voidaan toteuttaa yhteistarkkailuna muiden alueen turvetuottajien kanssa. Lupavelvollisen tulee 3 kk:n kuluessa luvan lainvoimaiseksi tulosta esittää elinkeino-, liikenne- ja ympäristökeskukselle, miten tarkkailu tullaan suorittamaan. Luksanjoen kalataloudellinen yhteistarkkailuohjelma on hyväksytty elinkeino-, liikenne- ja ympäristökeskuksessa 4.6.2013 (KESELY 469/5723/2013). Luvan hakija on mukana ohjelmassa vapaaehtoisena.

Vihurinjoki-Luksanjoki kuuluu biologisten tekijöiden (kalat) mukaan luokiteltuna luokkaan huono. Suoniemensuon ja Martinsuon vuoden 2010 kalataloudellisen tarkkailun mukaan salakka, särki, ahven ja lahna olivat Luksanjärvessä runsaimmat saalislajit vuonna 2010. Ahvenen ja särjen osuus saadusta koekalastussaaliista lisääntyi edelliseen koekalastuskertaan verrattuna.

Vesiensuojelumenetelmien kehittyminen on otettava huomioon toiminnan kuluessa ja vesien käsittelyyn on sovellettava kulloinkin parasta tiedossa olevaa tekniikkaa (BAT) ja parasta käytäntöä (BEP).

3) Karstulan kunnan ympäristönsuojeluviranomaisen ja 4) Karstulan kunta ovat vaatineet, että vesistöön tulevaa kuormitusta on kaikin mahdollisin keinoin pyrittävä vähentämään ja vesiensuojelussa on käytettävä parasta mahdollista tekniikkaa. Turvetuotantoalueiden vesien puhdistaminen ympärivuotisesti vähintään pintavalutuksella vastaa ympäristönsuojelulain 4 §:ssä tarkoitettua parasta käyttökelpoista tekniikkaa. Pintavalutuskenttä on rakennettava siten, että vesi jakautuu siihen tasaisesti. Myös eristysojissa tulee käyttää vähintään samoja vesiensuojelurakenteita kuin metsäojituksessa, esimerkiksi lietekuopat, laskeutusallas, virtaamansäätö ja pintavalutus. Vesiensuojelu tulee toteuttaa niin, että vesiensuojelurakenteet toimivat suunnitellulla tavalla myös ylivirtaamatilanteissa.

Muistutukset

Pääjärven kalastusalue

Pääjärven alueen vesistöt ovat maakunnan kuormitetuimpia turvetuotannon osalta. Vesistöihin joutuneen humuksen vaikutukset ovat selvästi nähtävissä vedenlaadun heikkenemisenä ja muutoksina kalakannoissa. Vesipuitedirektiivin mukaisesti vesistöjen tilaa ei saa enää heikentää, vaan on pyrittävä hyvään tilaan vuoteen 2015 mennessä.

Hakijalle voidaan myöntää lupa toiminnan jatkamiselle seuraavilla ehdoilla: Hakijan tulee järjestää tuotantoalueen rakenteet siten, että ylivirtaamia pystytään poikkeustilanteissa asianmukaisesti hallitsemaan esimerkiksi padottamalla. Ohitusuomat kunnostetaan ja ylläpidetään niin, ettei niihin pääse liukenemaan turvepitoista maata tai niiden vedet ohjataan kokonaisuudessaan puhdistettavaksi. Hakija veloitetaan suorittamaan vesistö- ja kalataloustarkkailua viranomaisen hyväksymän suunnitelman mukaisesti. Tarkkailu tulee määrätä riittävän kattavaksi muun muassa ylivirtaamakausien päästöjen selvittämiseksi. Tarkkailuun tulee sisällyttää vähintään kiintoaine, COD_{Mn}, väri, typpi ja fosfori. Hakija veloitetaan korvaamaan kalataloudelle aiheutettuja haittoja vuosittaisella 1 000 euron kalatalousmaksulla. Hakija veloitetaan hakemaan lupaehtojen tarkistusta vuoden 2019 loppuun mennessä, mikäli tuotanto vielä jatkuu vuoden 2020 jälkeen.

Muistutuksen liitteenä on DI Koppisen laatima analyysi kiintoainepäästöjen laskennasta.

Hakijan vastine

Keski-Suomen elinkeino-, liikenne- ja ympäristökeskus, ympäristö ja luonnonvarat

Tuotantoalan pinnan laskun takia joudutaan tulevaisuudessa kesäaikana pumppaamaan vesi jako-ojan kautta pintavalutuskentälle. Talvella veden pinta voi olla korkeammalla, jolloin pintavalutuskenttä toimii painovoimaisesti. Päivitetty piirros pintavalutuskentästä ja pintavalutuskentän tulvaken- tistä (0,1 ha) on vastineen liitteenä.

Hakija hyväksyy esitetyn tarkkailun kahtena peräkkäisenä vuotena päätök- sen lainvoimaiseksi tulon jälkeen, neljä kertaa vuodessa pintavalutusken- tän ylä- ja alapuolelta.

Keski-Suomen elinkeino-, liikenne- ja ympäristökeskus, elinkeinot, työllisyys, osaaminen ja kulttuuri-vastuualue

Hakija on liittynyt vapaaehtoisesti Luksanjoen kalataloudelliseen tarkkai- luun. Tarkkailuohjelma on vastineen liitteenä. Hakija esittää edellä mainit- tua ohjelmaa kalataloudelliseksi tarkkailuohjelmaksi.

Hakija ottaa vesien käsittelyssä huomioon vesiensuojelumenetelmien ke- hittymisen.

Karstulan kunta, ympäristönsuojeluviranomainen ja kunnanhallitus

Eristysojiin tehdään lietekuoppia, jotka toimivat samalla paloaltaina.

Pääjärven kalastusalue

Alueen pienuuden takia mahdolliset ylivirtaamat ovat hyvin pieniä, ja vesi

padottuu, koska se johdetaan pintavalutuskentän kautta. Laskeutusaltaan jälkeinen pato ja tulvakenttä tasaavat myös osaltaan ylivirtaamia.

Ohitusuomiin eli eristysojiin kaivetaan sopiviin kohtiin lietekuoppia, jotka toimivat samalla paloaltaina.

Hakija on hyväksynyt Keski-Suomen elinkeino-, liikenne- ja ympäristökeskuksen esittämän tarkkailun. Hakija on liittynyt vapaaehtoisesti Luksanjoen kalataloudelliseen tarkkailuun. Esitetty kalatalousmaksu on perusteeton.

Lupaa on haettu määräaikaisena vuoden 2022 loppuun asti, jolloin uutta lupahakemusta ei tehdä.

Hakija ei ota kantaa DI Jaakko Koppisen laskelmiin, mutta uskoo Pöyryn tekemien laskelmien pitävän paikkansa, koska ne perustuvat laajaan havaintoaineistoon.

ALUEHALLINTOVIRASTON RATKAISU

Ratkaisu

Aluehallintovirasto tarkistaa Löytösuon turvetuotantoalueen toistaiseksi voimassa olevan Itä-Suomen ympäristölupaviraston 27.4.2005 antaman ympäristölupapäätöksen nro 39/05/1 lupamääräykset. Tarkistetut lupamääräykset korvaavat aikaisemmat lupamääräykset kokonaisuudessaan. Tuotantoalueen pinta-ala auma-alueineen on 11 ha.

Lupamääräykset

Päästöt vesiin

1. Turvetuotantoalueen vedet on johdettava hakemuksen liitteenä 7 olevan kartan mukaisesti vesienkäsittelyrakenteiden jälkeen laskuojan kautta Löytöpuroon.

2. Tuotantoalueelta johdettavat vedet on käsiteltävä vastineen liitteenä olevan piirustuksen Tuotantoaluekarttasuunnitelma (MK 1:4 000, 10.7.2013) mukaisesti sarkojarakenteiden, virtausta säätevien patojen, laskeutusaltaan ja ympärivuotisesti pintavalutuskentän avulla sekä muutoin hakemussuunnitelmasta ilmenevällä tavalla.

Sarkaojien päissä on oltava lietsyvennys, lietteenpidätin ja päisteputket. Kokoojajoihin on rakennettava virtausta säätelevät padot. Laskeutusaltaissa on oltava pintapuomit ja purkupään virtaamaa padottava rakenne. Laskeutusaltaiden ja pintavalutuskentän on oltava mitoitusohjeiden mukaisia, kuitenkin siten, että pintavalutuskentän pinta-ala on 0,7 ha.

Pintavalutuskenttä on rakennettava tuotantoaluekarttasuunnitelman (10.7.2013) mukaiseksi.

Auma-alueiden ja ojien välissä on oltava suojakaista, joka estää turpeen joutumisen ojiin.

Tuotantoalueen ulkopuoliset valumavedet on johdettava tuotantoalueen ja vesienkäsittelyrakenteiden ohitse eristysojissa, joissa on oltava lietesyvennykset.

3. Pintavalutuskentän muutostyöt on tehtävä 1.10.2014 mennessä. Ne on esitettävä ennen käyttöönottoa elinkeino-, liikenne- ja ympäristökeskuksen hyväksyttäväksi ja saatettava tiedoksi Karstulan kunnan ympäristönsuojeluviranomaiselle.

Vesienkäsittelyrakenteisiin saa elinkeino-, liikenne- ja ympäristökeskuksen hyväksymällä tavalla tehdä sellaisia muutoksia, jotka eivät vähennä niiden tehoa.

4. Luvan saajan on pidettävä vesienkäsittelyrakenteet ja ojastot jatkuvasti toimintakunnossa ja tarkastettava niiden toimivuus säännöllisesti.

Laskeutusaltaat, sarkaojat ja lietesyvennykset sekä reuna- ja kokooajajat on puhdistettava ainakin kerran vuodessa tuotantokauden päätyttyä ja aina muulloinkin tarpeen vaatiessa. Kivennäismaahan kaivetut ojat on tarkastettava ainakin kerran vuodessa ja puhdistettava tarvittaessa.

Laskeutusaltaista, lietesyvennyksistä ja ojista poistettava liete on sijoitettava siten, ettei se pääse vesistöön.

Varastointi ja jätteet

5. Tuotantoa on harjoitettava siten, että jätettä syntyy mahdollisimman vähän eikä siitä aiheudu vaaraa tai haittaa terveydelle tai ympäristölle. Jätteet on toimitettava hyödynnettäväksi tai käsiteltäväksi toimijalle, jolla on oikeus vastaanottaa kyseistä jätettä. Vaarallisia jätteitä toimitettaessa on laadittava siirtoasiakirja. Jätteet on pakattava tiiviiseen ja jätteen vaarominaisuuksilla merkittyyn pakkaukseen. Luvan saajan on järjestettävä jätehuolto ja jätteen kuljetus asianmukaisesti.

Luvan saajan on toimitettava kaivannaisjätteen jätehuoltosuunnitelma elinkeino-, liikenne- ja ympäristökeskukselle tiedoksi kolmen kuukauden kuluessa tämän päätöksen lainvoimaiseksi tulosta. Jätehuoltosuunnitelma on arvioitava ja tarvittaessa tarkistettava viiden vuoden kuluttua tämän päätöksen lainvoimaiseksi tulosta. Arvioinnista on ilmoitettava elinkeino-, liikenne- ja ympäristökeskukselle.

6. Voiteluaineet ja jäteöljy on säilytettävä katetussa tilassa, jossa on tiivisalustainen reunallinen suojarakenne. Polttoainesäiliöiden on oltava tiiviillä alustalla siten, ettei polttoainetta säilytyksen tai tankkauksen aikana pääse maaperään tai ojiin. Paikallaan pysyvien polttoainesäiliöiden on oltava kaksivaippaisia tai valuma-altaalla varustettuja. Polttoainesäiliöissä on oltava ylitäytönestien ja laponestien.

Häiriö- ja poikkeustilanteet

7. Luvan saajalla tulee olla valmiudet tuotantoalueella tapahtuvien konevaurioiden tai onnettomuuksien aiheuttamien ympäristövahinkojen torjuntaan.

8. Toiminnan häiriötilanteista ja niiden aikaisista poikkeuksellisista vesien johtamisjärjestelyistä on viipymättä ilmoitettava elinkeino-, liikenne- ja ympäristökeskukselle ja kunnan ympäristönsuojeluviranomaiselle sekä järjestettävä niiden edellyttämä tarkkailu. Häiriö- ja poikkeustilanteiden syyt on välittömästi selvitettävä. Havaitut viat on korjattava ja häiriötekijät poistettava viipymättä.

Tarkkailut

9. Käyttö- ja päästötarkkailu on toteutettava tämän päätöksen liitteenä 3 olevan suunnitelman mukaisesti. Suunnitelma virtaamanmittauksen järjestämisestä on toimitettava elinkeino-, liikenne- ja ympäristökeskukselle kolmen kuukauden kuluessa tämän päätöksen lainvoimaiseksi tulosta.

Päästötarkkailutulokset on toimitettava elinkeino-, liikenne- ja ympäristökeskukselle sen edellyttämällä tavalla heti niiden valmistuttua ja viimeistään kuukauden kuluttua näytteenotosta.

Tarkkailusuunnitelmaa voidaan muuttaa elinkeino-, liikenne- ja ympäristökeskuksen hyväksymällä tavalla edellyttäen, että muutokset eivät heikennä tulosten luotettavuutta tai tarkkailujen kattavuutta.

10. Kalataloustarkkailu on suoritettava Keski-Suomen elinkeino-, liikenne- ja ympäristökeskuksen 4.6.2013 hyväksymän yhteistarkkailuohjelman mukaisesti.

Tarkkailusuunnitelmaa voidaan muuttaa elinkeino-, liikenne- ja ympäristökeskuksen hyväksymällä tavalla edellyttäen, että muutokset eivät heikennä tulosten luotettavuutta tai tarkkailun kattavuutta.

Kalataloustarkkailun tulokset on toimitettava Keski-Suomen elinkeino-, liikenne- ja ympäristökeskuksen kalatalousviranomaiselle ja ympäristö ja luonnonvarat -vastuualueelle sekä Karstulan kunnan ympäristönsuojeluviranomaiselle. Tarkkailujen tulokset on vaadittaessa annettava niiden nähtäväksi, joiden oikeuteen tai etuun tiedot saattavat vaikuttaa. Tarkkailutulosten yhteenvedoissa on esitettävä tarkkailussa esiintyneet epävarmuustekijät sekä analyyseissä ja tulosten laskennassa käytetyt menetelmät.

Kunnossapitovelvoitteet

11. Luvan saajan on osallistuttava laskuojien kunnossapitoon.

Toiminnan lopettaminen ja jälkihoito

12. Tuotannosta poistettavat alueet on vuosittain ilmoitettava elinkeino-, liikenne- ja ympäristökeskukselle. Tuotannosta poistettujen alueiden vedet on johdettava vesienkäsittelyrakenteiden kautta siihen asti, kunnes alueet ovat kasvipeitteisiä, kuitenkin vähintään kahden vuoden ajan, tai ne on siirretty pysyvästi muuhun käyttöön. Luvan saajan on esitettävä elinkeino-, liikenne- ja ympäristökeskukselle selvitys tuotannosta poistettujen alueiden tilasta ennen vesien käsittelyn lopettamista. Tämän jälkeen vedet voidaan ohjata vesien käsittelyn ohi elinkeino-, liikenne- ja ympäristökeskuksen hyväksymällä tavalla.

Tuotannon lopettamisesta on ilmoitettava etukäteen elinkeino-, liikenne- ja ympäristökeskukselle. Tuotannon lopettamisen jälkeen hankealue on siistittävä ja tarpeettomat rakenteet poistettava. Vesien käsittelyä ja päästö-tarkkailua on jatkettava kahden vuoden ajan tai kunnes tuotantoalue on siirretty muuhun käyttöön. Luvan saajan on esitettävä elinkeino-, liikenne- ja ympäristökeskukselle selvitys alueen tilasta ja jälkihoitovaiheen tarkkailun tuloksista ennen vesien käsittelyn lopettamista.

Turvetuotantoalueen ympäristölupa ja sen veloitteet lakkaavat olemasta voimassa, kun elinkeino-, liikenne- ja ympäristökeskus on todennut jälkihoitotoimet tehdyiksi.

Elinkeino-, liikenne- ja ympäristökeskus voi tarvittaessa antaa toiminnan lopettamiseen ja jälkihoitoon liittyviä tarkentavia määräyksiä.

Korvaukset

Hankkeesta ei ole aiheutunut eikä ennalta arvioiden aiheudu vesistön pilaantumisesta johtuvaa korvattavaa vahinkoa.

Luvan voimassaolo ja lupamääräysten tarkistaminen

Luvan voimassaolo

Lupa on voimassa 31.12.2022 saakka.

Tarvittaessa aluehallintovirasto voi ympäristönsuojelulain 58 ja 59 §:ssä säädettyjen edellytysten täytyessä muuttaa lupaa tai valvontaviranomaisen aloitteesta peruuttaa luvan.

RATKAISUN PERUSTELUT

Lupamääräysten tarkistamisen perustelut

Luvan myöntämisen edellytykset toiminnalle on ratkaistu ympäristölupaviraston 27.4.2005 antamassa päätöksessä. Toiminnassa ja siitä aiheutuvis- sa päästöissä ei tapahdu oleellisia muutoksia aikaisemmin myönnetyn lu- van mukaiseen toimintaan ja päästöihin verrattuna. Toimittaessa hake-

muksessa esitetyn ja tarkistettujen määräysten mukaisesti toiminta on parhaan käyttökelpoisen tekniikan mukaista sijaintipaikan olosuhteissa.

Lupamääräyksiä tarkistettaessa määräyksiä on muutettu siten, että ne vastaavat nykyisiä vaatimuksia. Päätökseen on selkeyden vuoksi sisällytetty myös ne aiemman ympäristöluvan lupamääräykset, joita ei ole ollut tarpeen tarkistaa.

Lupa on voimassa vuoden 2022 loppuun asti, sillä hakija arvioi turvetuotannon päättyvän viimeistään siihen mennessä ja on myös itse esittänyt lupaa määräaikaiseksi.

Kun otetaan huomioon tuotantoalueen pieni koko, lyhyt luvan voimassaoloaika ja vesienkäsittely pintavalutuskentällä, eivät tuotannon päästöt ennalta arvioiden vaarana vesienhoidon suunnittelussa asetettujen tavoitteiden toteutumista.

Toimittaessa hakemuksen ja tarkistettujen lupamääräysten mukaisesti turvetuotannosta ei yksin tai yhdessä muiden toimintojen kanssa aiheudu terveyshaittaa, merkittävää muuta ympäristön pilaantumista tai sen vaaraa, maaperän tai pohjaveden pilaantumista, erityisten luonnonolosuhteiden huonontumista tai yleiseltä kannalta tärkeän virkistys- tai muun käyttömahdollisuuden vaarantumista eikä eräistä naapuruussuhteista annetussa laisassa tarkoitettua kohtuutonta räsitusta.

Lupamääräysten perustelut

Päästöt vesiin

Vesistöön joutuvien päästöjen rajoittamiseksi määrätään käytettäväksi parasta käyttökelpoista tekniikkaa ja käytäntöä, mikä tässä tapauksessa on pintavalutuskenttä. Turvetuotantoalueelta aiheutuu päästöjä vesistöön ympäri vuoden, minkä vuoksi vesien ympärivuotinen pintavalutuskenttäkäsittely on tarpeen. Tuotantoalueen pienen pinta-alan takia aluehallintovirasto arvioi, että vedet voidaan talviaikana osittain varastoida tulvakentällä ja johtaa sieltä painovoimaisesti pintavalutuskentälle. Kesäaikana vedet pumpataan pintavalutuskentälle.

Tarkkailut

Luvan saajan on oltava selvillä toimintansa päästöistä. Tarkkailun perusteella valvontaviranomainen voi edellyttää toimenpiteitä pintavalutuksen ja muun vesien käsittelyn puhdistustehon parantamiseksi. Vuosittain tehtäviin yhteenvetoraportteihin on sisällytettävä selostukset vesien käsittelyssä havaituista puutteista, jo tehdyistä toimenpiteistä niiden poistamiseksi ja suunnitelma tulevista parannustoimenpiteistä. Päästöjen vähäisyyden takia vesistö tarkkailua ei ole enää tarpeen jatkaa. Kalataloudellinen tarkkailu on tarpeen kalataloudellisten vaikutusten selvittämiseksi. Hakija on vapaaehtoisesti jo liittynyt kalataloudellisten vaikutusten seurantaan.

Varastointi ja jätteet

Hakemus ei ole sisältänyt kaivannaisjätteen jätehuoltosuunnitelmaa, minkä takia jätehuoltosuunnitelma on toimitettava valvovalle viranomaiselle, elinkeino-, liikenne- ja ympäristökeskukselle. Jätehuoltosuunnitelma on arvioitava ja tarvittaessa tarkistettava viiden vuoden välein. Arvioinnista on ilmoitettava elinkeino-, liikenne- ja ympäristökeskukselle.

Kunnossapitovelvoitteet

Lupamääräyksessä 11 määrätty kunnostus on tarpeen toiminnasta aiheutuvien haittojen poistamiseksi.

VASTAUS LAUSUNTOIHIN

Lausunnoissa esitetyt vaatimukset on otettu huomioon lupamääräyksistä ja niiden perusteluista tarkemmin ilmenevällä tavalla.

Pääjärven kalastusalueen vaatimukset on otettu huomioon lupamääräyksistä ja niiden perusteluista ilmenevällä tavalla. Lupa on voimassa vuoden 2022 loppuun asti, sillä hakija arvioi Löytösuon turvetuotannon loppuvan viimeistään siihen mennessä. Asian käsittelyn yhteydessä ei ole tullut esille sellaisia syitä, minkä takia lupamääräysten tarkistaminen ennen vuotta 2022 olisi tarpeen. Aluehallintovirasto katsoo, että hakijan ei tarvitse maksaa kalatalousmaksua johtuen lyhyestä jäljellä olevasta toiminta-ajasta, tuotantoalueen pienestä koosta sekä alueen kuivatusvesien käsittelystä pintavalutuskentällä. Myöskään vesistötarkkailu ei ole enää tarpeen. Päästötarkkailua ja kalatalousvaikutusten tarkkailua sen sijaan on määrätty tehtäväksi. Muistutuksessa vaadittujen parametrien analysoinnit sisältyvät päästötarkkailuun.

PÄÄTÖKSEN TÄYTÄNTÖÖNPANO

Päätös on täytäntöönpanokelpoinen sen saatua lainvoiman. Olemassa olevaa toimintaa saadaan muutoksenhausta huolimatta jatkaa voimassa olevan luvan mukaisin lupamääräyksin.

Käyttö- ja päästötarkkailumääräystä 9 on noudatettava muutoksenhausta huolimatta.

LUPAA ANKARAMMAN ASETUKSEN NOUDATTAMINEN

Jos asetuksella annetaan tämän luvan määräyksiä ankarampia tai luvasta poikkeavia säännöksiä luvan voimassaolosta tai tarkistamisesta, ympäristönsuojelulain 56 §:n mukaisesti on noudatettava asetusta.

SOVELLETUT SÄÄNNÖKSET

Ympäristönsuojelulaki 6, 41, 42, 43, 45, 45 a, 46, 50, 52, 55, 56, 90, 100, 103 a ja 103c §
 Jätelaki (1072/1993) 4, 6 ja 15 §
 Jätelaki 8,13 ja 29 §
 Laki vesienhoidon ja merenhoidon järjestämisestä 28 §

KÄSITTELYMAKSU JA SEN MÄÄRÄYTYMINEN

Käsittelymaksu on 3 655 euroa. Lasku lähetetään erikseen Valtion talous- ja henkilöstöhallinnon palvelukeskuksesta.

Hakemuksen vireille tullessa maksuun sovellettiin aluehallintoviraston maksuista annettua valtioneuvoston asetusta, (1572/2011), jonka liitteen maksutaulukon mukaan alle 30 ha:n suuruista turvetuotantoaluetta koskevan ympäristöluvan käsittelymaksu on 7 310 euroa. Maksu peritään 50 % taulukon mukaista maksua pienempänä, koska kyseessä on ympäristönsuojelulain 55 §:n 2 momentin mukainen lupamääräysten tarkistamishakemus.

PÄÄTÖKSESTÄ TIEDOTTAMINEN

Päätös Martinsuon Turve Oy

Jäljennös päätöksestä

Karstulan kunta
 Karstulan kunnan ympäristönsuojeluviranomainen
 Keski-Suomen elinkeino-, liikenne- ja ympäristökeskus ympäristö ja luonnonvarat -vastuualue (sähköisesti)
 Keski-Suomen elinkeino-, liikenne- ja ympäristökeskus/ kalatalousviranomainen (sähköisesti)
 Suomen ympäristökeskus (sähköisesti)

Ilmoitus päätöksestä

Asianosaisille hakijan toimittaman listan mukaan.

Ilmoittaminen ilmoitustauluilla ja lehdessä

Tieto päätöksen antamisesta julkaistaan Länsi- ja Sisä-Suomen aluehallintoviraston ilmoitustaululla ja päätöksestä kuulutetaan Karstulan kunnan virallisella ilmoitustaululla.

Kuulutuksesta ilmoitetaan Viispiikkinen-lehdessä.

MUUTOKSENHAKU

Päätökseen saa hakea muutosta Vaasan hallinto-oikeudelta valittamalla.

Liitteet

- 1) Valitusosoitus
- 2) Kartta
- 3) Käyttö- ja päästötarkkailusuunnitelma

Satu Ahola

Jenni Lippo

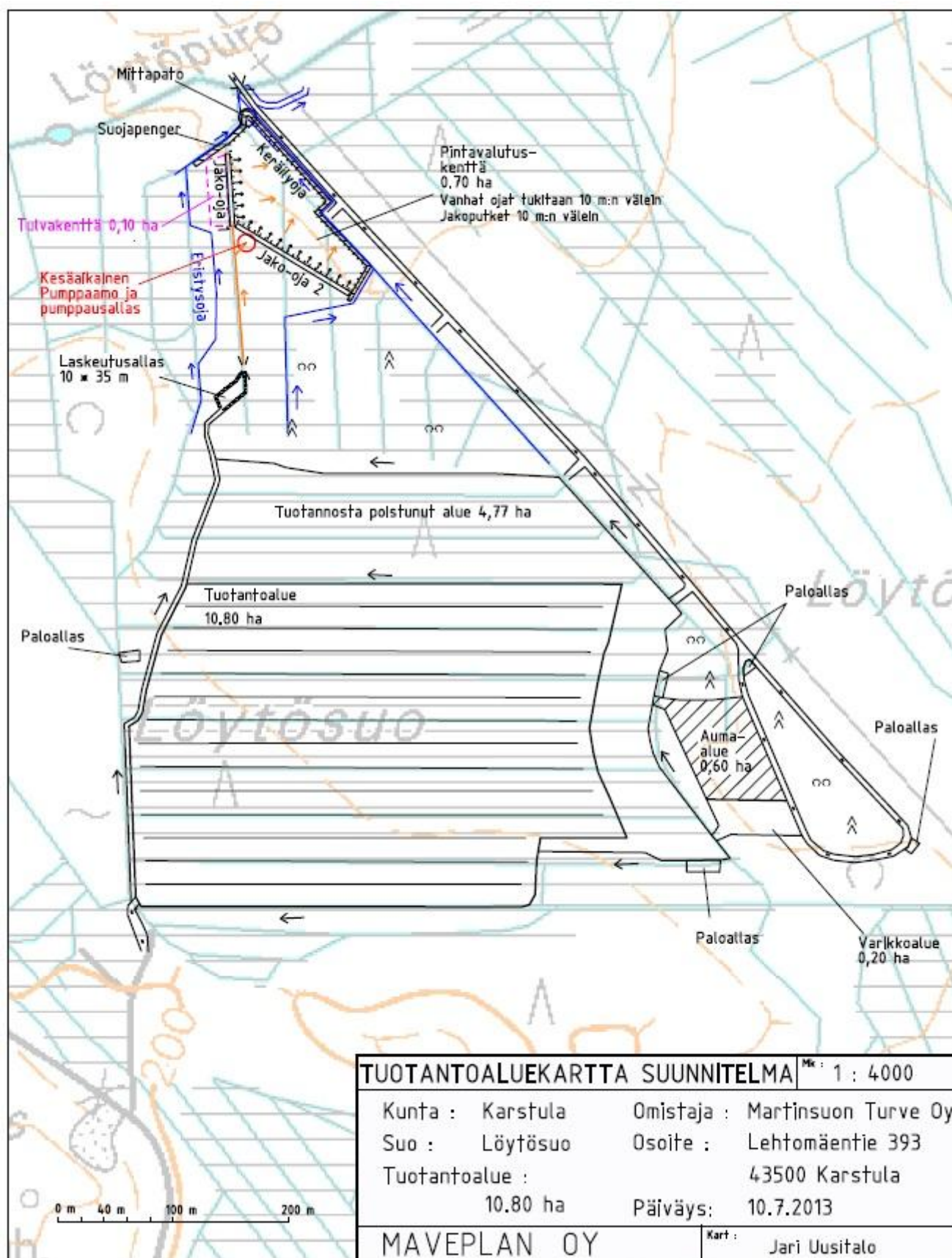
Asian on ratkaissut ympäristöneuvos Satu Ahola. Asian on esitellyt ympäristötarkastaja Jenni Lippo.

JLi/KSa

VALITUSOSOITUS

- Valitusviranomainen** Länsi- ja Sisä-Suomen aluehallintoviranomaisen päätökseen saa hakea valittamalla muutosta **Vaasan hallinto-oikeudelta**. Asian käsittelystä perittävistä maksuista valitaan samassa järjestyksessä kuin pääasiasta.
- Valitusaika** Määräaika valituksen tekemiseen on kolmekymmentä (30) päivää tämän päätöksen antopäivästä sitä määräaikaan lukematta. **Valitusaika päättyy 7.7.2014.**
- Valitusoikeus** Päätöksestä voivat valittaa ne, joiden oikeutta tai etua asia saattaa koskea, sekä vaikutusalueella ympäristön-, terveyden- tai luonnonsuojelun tai asuin ympäristön viihtyisyyden edistämiseksi toimivat rekisteröidyt yhdistykset tai säätiöt, asianomaiset kunnat, alueelliset elinkeino-, liikenne- ja ympäristökeskukset, kuntien ympäristönsuojeluviranomaiset ja muut asiassa yleistä etua valvovat viranomaiset.
- Valituksen sisältö** Valituskirjelmässä, joka osoitetaan Vaasan hallinto-oikeudelle, on ilmoitettava
- päätös, johon haetaan muutosta
 - valittajan nimi ja kotikunta
 - postiosoite ja puhelinnumero ja mahdollinen sähköpostiosoite, joihin asiaa koskevat ilmoitukset valittajalle voidaan toimittaa (mikäli yhteystiedot muuttuvat, on niistä ilmoitettava Vaasan hallinto-oikeudelle, PL 204, 65101 Vaasa, sähköposti vaasa.hao@oikeus.fi)
 - miltä kohdin päätökseen haetaan muutosta
 - mitä muutoksia päätökseen vaaditaan tehtäväksi
 - perusteet, joilla muutosta vaaditaan
 - valittajan, laillisen edustajan tai asiamiehen allekirjoitus, ellei valituskirjelmää toimiteta sähköisesti (telekopiolla tai sähköpostilla)
- Valituksen liitteet** Valituskirjelmään on liitettävä
- asiakirjat, joihin valittaja vetoaa vaatimuksensa tueksi, jollei niitä ole jo aikaisemmin toimitettu viranomaiselle
 - mahdollisen asiamiehen valtakirja tai toimitettaessa valitus sähköisesti selvitys asiamiehen toimivallasta
- Valituksen toimittaminen Länsi- ja Sisä-Suomen aluehallintovirastolle**
- Valituskirjelmä liitteineen on toimitettava Länsi- ja Sisä-Suomen aluehallintovirastolle. Valituskirjelmän on oltava perillä määräajan viimeisenä päivänä** ennen virka-ajan päättymistä. Valituskirjelmä liitteineen voidaan myös lähettää postitse, telekopiona tai sähköpostilla. Sähköisesti (telekopiona tai sähköpostilla) toimitetun valituskirjelmän on oltava toimitettu niin, että se on käytettävissä vastaanottolaitteessa tai tietojärjestelmässä määräajan viimeisenä päivänä ennen virka-ajan päättymistä.
- Länsi- ja Sisä-Suomen aluehallintoviraston yhteystiedot**
- | | |
|---------------|---------------------------|
| käyntiosoite: | Wolffintie 35,65200 Vaasa |
| postiosoite: | PL 200, 65101 Vaasa |
| puhelin: | 029 501 8450 |
| telekopio: | 06-317 4817 |
| sähköposti: | kirjaamo.lansi@avi.fi |
| aukioloaika: | klo 8 – 16.15 |
- Oikeudenkäyntimaksu** Valittajalta peritään asian käsittelystä Vaasan hallinto-oikeudessa oikeudenkäyntimaksu 97 euroa. Tuomioistuinten ja eräiden oikeushallintoviranomaisten suoritteista perittävistä maksuista annetussa laissa on erikseen säädetty eräistä tapauksista, joissa maksua ei peritä.

Tuotantoalueen kartta



LÖYTÖSUON KÄYTTÖ- JA PÄÄSTÖTARKKAILUSUUNNITELMA

Käyttötarkkailu

Käyttötarkkailua varten nimetään vastuhenkilö, joka ilmoitetaan vuosittain elinkeino-, liikenne- ja ympäristökeskukselle ja sijaintikunnan ympäristönsuojeluviranomaiselle. Käyttötarkkailusta pidetään päiväkirjaa ja se säilytetään koko tuotannon ja jälkihoitovaiheen ajan. Tarvittaessa päiväkirja esitetään valvoville viranomaisille. Päiväkirjamerkinnöistä tehdään vuosittain yhteenveto, joka toimitetaan tarkkailuvuoden loppuun mennessä päästö- ja vaikutustarkkailujen suorittajille ja tarvittaessa viranomaisille.

Käyttöpäiväkirjaan merkitään seuraavat tiedot:

- tuotannon aloittaminen ja lopettaminen sekä tuotantopäivät
- tuotantomenetelmä
- ojitusten ja perkausten tarkat kaivuajat ja -paikat
- kunnostukset ja tuotannon eteneminen
- vesiensuojelurakenteiden valmistuminen, kunnan seuranta, havainnot toimivuudesta
- kemikaalien käyttömäärät
- poikkeamat vesiensuojelusuunnitelmista
- laskeutusaltaiden ja lietesyvyyksien tyhjentäminen
- ojastojen puhdistukset
- mittapatojen ja -laitteistojen asennukset, huolto ja korjaukset
- pumppaamojen asennukset, käyttöaika ja häiriöt
- sadanta, haihdunta ja tuulitiedot
- muut huomiot esim. rankkasateiden kesto ja seuraukset
- jätehuoltoon liittyvät toimet
- kaivannaisjätteiden lajit, määrät, varastointi ja siirrot
- näytteiden ottoajat
- aumojen paikkojen muutokset
- pölyn ja melun seuranta sekä tuulitauot
- muut mahdolliset tapahtumat, joilla voi olla vaikutusta maaperään, vesistöön tai pöly- ja melupäästöihin
- toimintaan kohdistuneet valitukset ja niiden käsittely

Vesiin johdettavien päästöjen tarkkailu

Tuotantovaihe

Virtaama mitataan näytteenoton yhteydessä

Vesinäytteet otetaan laskuojaan johdettavista vesistä ennen pintavalutuskenttää ja sen jälkeen kahtena peräkkäisenä vuotena päätöksen lainvoimaiseksi tulon jälkeen. Näytteet tulee ottaa neljä kertaa vuodessa siten, että ne otetaan toukokuussa, kesäkuussa, heinäkuussa ja elokuussa. Ylivirtaamien ja rankkasateiden aikana tulee ottaa lisänäytteitä. Näytteistä analysoidaan kiintoaine, kemiallinen hapenkulutus, kokonaisfosfori, kokonaistyyppi, pH ja sameus.

Vesienkäsittelyn teho lasketaan ennen tehostettua käsittelyä ja sen jälkeen otettujen näytteiden pitoisuuksien perusteella. Tarkkailuvuosina päästöt lasketaan käyttäen tuotantoalueen omia pitoisuus- ja virtaamatietoja. Tarvittaessa voidaan käyttää lähellä sijaitsevan, jatkuvassa tarkkailussa ja mahdollisimman samassa tuotantovaiheessa olevan tuotantoalueen virtaama-

tietoja. Muina vuosina päästöt arvioidaan lähialueen tuotantoalueiden ominaispäästöjen perusteella.

Päästöt lasketaan sekä brutto- että nettoarvoina. Nettopäästöt lasketaan käyttäen taustapitoisuuksina luonnontilaisen suon pitoisuuksia: kokonaisfosfori 20 µg/l, kokonaistyyppi 500 µg/l ja kiintoaine 1 mg/l. COD_{Mn} -taustapitoisuutena käytetään elinkeino-, liikenne- ja ympäristökeskuksen hyväksymää pitoisuutta. Tehon ja päästöjen laskennassa ovat mukana kaikki näytteet sekä ohjuoksutukset ja muut häiriötilanteet.

Raportointi

Päästötarkkailun mittausten tulokset toimitetaan niiden valmistuttua elinkeino-, liikenne- ja ympäristökeskukselle ja kunnan ympäristönsuojeluviranomaiselle. Käyttö- ja päästötarkkailun yhteenvetoraportti toimitetaan elinkeino-, liikenne- ja ympäristökeskukselle ja kunnan ympäristönsuojeluviranomaiselle tarkkailuvuotta seuraavan helmikuun loppuun mennessä.

Laadunvarmistus

Tarkkailussa käytetään vahvistettuja standardeja. Tarkkailuraporteissa esitetään myös tarkkailua koskevat epävarmuustekijät sekä käytetyt laskentamenetelmät. Raporteissa esitetään tarpeelliset tarkentamis- ja muutossuosituksen.