



PÄÄTÖS

Nro 17/2014/1

Dnro LSSAVI/5/04.08/2012

Annettu julkipanon jälkeen

6.2.2014

ASIA

Eläinsuojan ympäristölupa, lihasikalatoiminta, Punkalaidun

HAKIJA

Elina Ullvén
Murronharjuntie 410
31900 Punkalaidun

Y-tunnus: 1876781-6

ELÄINSUOJAN SIJAINTI JA TOIMINTA

Hakemus koskee toiminnassa olevaa lihasikalaa, jossa on tilat yhteensä 1 000 lihasialle. Lihasikala sijaitsee Punkalaitumen kunnan Hankurin kylässä kiinteistöllä Rintämäki 619-403-2-66.

LUVAN HAKEMISEN PERUSTE JA LUPAVIRANOMAISEN TOIMIVALTA

Toiminta on ympäristölupavelvollinen ympäristönsuojelulain 28 §:n 1 momentin ja ympäristönsuojeluasetuksen 1 §:n 1 momentin kohdan 11 a mukaan, koska kyseessä on vähintään 210 lihasialle tarkoitettu eläinsuoja.

Ympäristönsuojeluasetuksen 5 §:n 1 momentin 11 a kohdan nojalla vähintään 1 000 lihasian eläinsuojan ympäristölupa-asian ratkaisee aluehallintovirasto.

Tämän päätöksen ympäristönsuojelulain mukaisena valvontaviranomaisena toimii Pirkanmaan elinkeino-, liikenne- ja ympäristökeskus.

ASIAN VIREILLETULO

Ympäristölupahakemus on tullut vireille Länsi- ja Sisä-Suomen aluehallintovirastossa 4.1.2012.

TOIMINTAA KOSKEVAT LUVAT, SOPIMUKSET JA ALUEEN KAAVOITUSTILANNE

Lihaskalatoiminnalla ei ole aiempaa ympäristönsuojelulain mukaista ympäristölupaa. Punkalaitumen terveydenhuoltolautakunta on myöntänyt lihasikalatoiminnalle 10.11.1964 sijoituspaikkaluvan. Toiminta eli 1 000 lihasian pito on ilmoitettu ympäristönsuojelun tietojärjestelmään 7.4.2004 ympäristönsuojelulainsäädännön voimaanpanosta annetun lain (113/2000) 6 §:n mukaisesti. Pirkanmaan ympäristökeskus on katsonut lausunnossaan 28.12.2006, että toiminta ei tarvitse ympäristölupaa. Valvontaviranomainen kehotti myöhemmin, kun tiloja remontoitiin ja tuli tarvetta uuden lietesäiliön rakentamiseen, hakemaan toiminnalle ympäristölupaa.

Toiminta sijaitsee maa- ja metsätalousvaltaisella haja-asutusalueella, jolla ei ole asema- tai yleiskaavaa. Pirkanmaan maakuntakaavassa ei ole sikalan sijaintikiinteistön kohdalla erityisiä merkintöjä.

TOIMINNAN SIJAINNIN Sijaintipaikka ja sen ympäristö

Lihaskala sijaitsee Punkalaitumen kunnan Hankurin kylässä kiinteistöllä Rintämäki 619-403-2-66, noin 3 km:n etäisyydellä (linnutietä) Punkalaitumen keskustasta kaakkoon päin.

Noin 500 metrin säteellä sikalasta sijaitsee kolme vakituista naapurin asuinrakennusta ja viisi vapaa-ajan asuntoa. Lähin naapurin vapaa-ajan asunto sijaitsee noin 135 m sikalasta lounaaseen päin (Mäkelä 1:110). Muihin vapaa-ajan asuntoihin on sikalasta etäisyyttä vähintään 250 m. Sikalan ja kaikkien vapaa-ajan asuntojen välissä on hakijan omistamaa metsää.

Lähin vakituisesti asuttu naapurin asuinrakennus sijaitsee sikalasta noin 220 m lounaaseen päin (Kototöykä 2:91). Myös kyseisen asuinrakennuksen ja sikalan välissä on hakijan omistamaa metsää. Seuraavaksi lähimmät vakituiset asuinrakennukset sijaitsevat noin 330 m etäisyydellä sikalasta etelään päin (Alajalli 1:73) ja noin 340 m sikalasta pohjoiseen päin (Rautionmaa 1:35). Ullvénin tilasta 500 metrin säteellä sijaitsevilla muilla kiinteistöillä ei ole tuotantoeläimiä.

Sikala sijaitsee Jalasjoen valuma-alueella (35.948). Sikalan koillispuolella noin 200 m etäisyydellä sikalasta, virtaa Jalasjoki, joka yhtyy myöhemmin Punkalaitumenjokeen. Sikalan ja Jalasjoen välissä on maantie 232 (Murrinharjuntie). Lähin luokiteltu pohjavesialue Särkänharju (0261951) sijaitsee noin 4,5 km etäisyydellä sikalasta kaakkoon päin. Lähin luonnonsuojelualue on Isosuo natura-alue (FI0200094), joka sijaitsee noin 7 km sikalasta länteen päin.

ELÄINSUOJAN TOIMINTA

Eläintilat ja tuotanto

Ympäristölupaa haetaan toiminnassa olevalle 1 000-paikkaiselle lihasikalalle. Tila tuottaa noin 290 000 kg sianlihaa vuodessa.

Sikalassa on kolme kasvatusosastoa sekä lastaustila. Osastossa 1 on 270 lihasikapaikkaa, osastossa 2 on 450 lihasikapaikkaa ja osastossa 3 on 280 lihasikapaikkaa. Lisäksi kussakin osastossa on 4-6 sairapaikkaa. Sikalaan tulee noin kahden viikon välein 50-300 välitysikäistä (10 - 11 viikkoa, noin 25 kg) porsasta. Sikojen kasvatusaika on 90-110 päivää. Osastot tyhjennetään useassa myyntierässä niin, että sikalasta lähtee noin 50-300 sikaa/vko. Sikalasta lähtevien sikojen teuraspaino on enintään 90 kg. Kasvatusosaston tai sen osan tyhjentämisen jälkeen karsinat pestään painepesurilla ja desinfioidaan ennen seuraavan erän saapumista. Eläinten ruokinta tapahtuu automatisoidulla ja tietokoneohjatulla liemiruokkijalla. Tuotantorakennuksessa käytettävä vesi otetaan kunnan vesijohtoverkosta.

Sikalarakennuksessa on automatisoitu alipaineilmanvaihtojärjestelmä. Poistoilmahormit sijaitsevat katolla. Sikalaa lämmitetään öljyllä/sähköllä. Sikalan lämmityksessä voidaan myöhemmin siirtyä käyttämään hakeämpöä.

Lannan ja jätevesien varastointi

Kaikkien eläinten lanta käsitellään lietelantana. Karsinoiden taka-osa (noin 1/3 pinta-alasta) on ritilää ja etuosa kiinteää lattiaa. Sikalan länsipuolella rinteessä sijaitsee kiinteällä katteella (betonikansi) katettu betoninen noin 1 000 m³:n lietesäiliö. Noin 30 metrin etäisyydelle sikalan pohjoispäädystä on rakennettu v. 2012 betoninen, kokonaistilavuudeltaan 924 m³ ja nettotilavuudeltaan (ilman sadevesiä) noin 850 m³ suuruinen lietesäiliö, joka on katettu kelluvalla katteella (Thermisol ekokide, jolla on maa- ja metsätalousministeriön hyväksyntä).

Lietekuilut toimivat padotuksella. Liete kulkee lietekuiluista sikalan alla sijaitsevaan 100 m³:n pumppauskaivoon, josta lietettä pumpataan molempiin lietesäiliöihin. Vanhempi 1 000 m³:n lietesäiliö täytetään säiliön yläosaan (betonikannen alle, lietepinnan yläpuolelle) kiinteän ilmassa kulkevan putkiyhteyden kautta. Uudempi 850 m³:n lietesäiliö täytetään maanalaista putkiyhteyttä pitkin säiliön alaosaan. Lietekuilujen ja pumppauskaivon tilavuus on yhteensä 750 m³.

Eläinsuojassa syntyvät pesuedet (noin 100 m³/v) johdetaan lietesäiliöihin. Sikalarakennuksen WC-tilat on poistettu käytöstä.

Lannan ja jätevesien hyödyntäminen

Muodostuva lietelanta ja eläinsuojan pesuvedet käytetään pelloilla lannoitteena. Hakijalla on omaa peltoa 46 ha noin 2 km säteellä sikalasta. Lisäksi hakijalla on sopimuspeltoa 68,9 ha. Sopimuspellot sijaitsevat 2-8 km etäisyydellä tilasta: Sarkkilassa, Kannistossa ja Jalasjoella. Osa pelloista rajoittuu ojaan tai jokeen. Lannanlevityspelloja ei ole hakemuksen mukaan pohjavesialueella.

Lantaa levitetään keväällä viikoilla 18-21 (noin 35%), alkukesällä viikoilla 22-25 (35%) sekä syksyllä viikoilla 36-41 (noin 30 %). Lietelanta levitetään pelloille tällä hetkellä pääsääntöisesti maahan sijoittavalla levityskalustolla.

Jätteet

Itsestään kuolleet eläimet (noin 7 tonnia/vuosi) säilytetään raatokontissa (+5°) ennen toimittamista Honkajoen raatojenkäsittelylaitokselle. Vaaralliset jätteet, kuten loisteputket (0,1 t/v) viedään vaarallisen jätteen keräyspisteeseen. Muut toiminnassa syntyvät jätteet toimitetaan kunnalliseen jätteenkäsittelyyn (Loimi-Hämeen Jätehuolto Oy).

Polttoaineet ja kemikaalit

Tilalla on noin 2 000 litran suuruinen polttonestesäiliö, joka on betonisessa suoja-altaassa lukittavassa katoksessa. Polttonestesäiliö on varustettu laponestolaitteella.

Toiminnasta aiheutuva liikenne

Tila sijaitsee Murronharjuntien varressa. Teuras-, porsasvälitys- ja rehuautot käyvät tilalla viikoittain. Lietettä ajetaan pelloille yhteensä noin 120 kuormaa vuodessa. Lisäksi on satunnaista huoltoajoa ja raatokeräysliikennettä ympäri vuoden.

YMPÄRISTÖKUORMITUS JA SEN RAJOITTAMINEN

Päästöt vesistöön ja pohjavesiin minimoidaan varastoimalla lietelanta asianmukaisissa katetuissa lannan varastointitiloissa sekä pitämällä lannan levityskalusto hyvässä kunnossa.

Hajuhaittoja aiheuttavat sikalan ilmanvaihto sekä lannan käsittely. Sikalassa syntyvien kaasujen poisto hallitaan automaattiohjatulla ilmastoinnilla niin, että eläintiloista poistettava ilmamäärä vastaa aina kulloistakin tarvetta ja katolla sijaitsevat poistoilmahormit sekoittavat poistoilman ylhäällä oleviin ilmakerroksiin. Suurempi lietesäiliö on katettu kiinteällä katteella (betonikansi) ja pienempi kelluvalla katteella (styroxrouhe). Sikalan karsinat pidetään puhtaina ja sikalan lämpötila optimaalisena. Eläinten ruokinnan optimointi vähentää ammoniakkipäästöjä ja levitet-

tävän lietteen ravinnepitoisuutta. Lanta levitetään tällä hetkellä pääsääntöisesti sijoitettavaa levitintä käyttäen kunkin pellon viljavuustilanne ja kasvin ravinnetarve huomioon ottaen.

POIKKEUKSELLISET TILANTEET JA NIIHIN VARAUTUMINEN

Tilalla on aggregaatti, jonka avulla pystytään turvaamaan sähkökatkosten sattuessa eläinten ruokinta ja toimiva ilmanvaihto. Sikalassa on ruokinta- ja ilmanvaihtokoneiden häiriöiden varalta hälytysjärjestelmä. Tulipaloon on varauduttu noudattamalla rakentamisessa palomääräyksiä, varustamalla sikala alkusammutuskalustolla ja laatimalla tilalle pelastussuunnitelma. Eläinsuojan ulko-ovet pidetään lukittuina.

LUPAHAKEMUKSEN KÄSITTELY

Lupahakemuksen täydennykset

Ympäristölupahakemusta on täydennetty 26.3.2012, 28.3.2012, 4.9.2012 ja 30.11.2012.

Lupahakemuksesta tiedottaminen

Ympäristöluvan vireilläolosta on kuulutettu Punkalaitumen kunnan sekä Länsi- ja Sisä-Suomen aluehallintoviraston virallisilla ilmoitustauluilla 16.4.- 16.5.2013 välisenä aikana. Hakemusasiakirjat ovat olleet kuulusaikana nähtävillä Punkalaitumen kunnanvirastossa. Kuulutusta koskeva ilmoitus on julkaistu Punkalaitumen Sanomissa 18.4.2013. Lisäksi ympäristölupahakemuksen vireilläolosta on tiedotettu erikseen eläinsuojan lähinaapureille.

Tarkastus

Tilalle on tehty ympäristölupahakemuksen johdosta tarkastuskäynti 9.2.2012. Tarkastuksesta laadittu muistio on liitetty hakemusasiakirjoihin.

Lausunnot

Lupahakemuksesta on pyydetty lausuntoa Pirkanmaan elinkeino-, liikenne- ja ympäristökeskukselta, Punkalaitumen kunnan ympäristönsuojeluviranomaiselta ja Punkalaitumen kunnanhallitukselta.

Pirkanmaan ELY-keskus (ympäristö- ja luonnonvarat –vastuualueen ympäristövalvontayksikkö) toteaa lausunnossaan, että lupahakemus koskee toiminnassa olevaa lihasikalaa, jossa on 1000 lihasikapaikkaa, paikkojen määrää ei tässä yhteydessä kasvateta. Sikala toimii lietelantaperiaatteella.

Lannan varastointi

Tilalla on vanha n. 1000 m³:n betonirakenteinen ja betonikannella varustettu lietesäiliö. Tämän lisäksi on lietekuulutilavuutta (sisältäen ns. välikaivon) n. 750 m³. Näiden lisäksi tilalle on rakennettu uusi n. 850 m³:n betonirakenteinen lietesäiliö, joka on suunniteltu katettavaksi kelluvalla Ekokide-katteella (styrox-rouhe). Tämä säiliö täytetään alapuolelta mutta tyhjennetään yläpuolelta. Tämän kokoisessa sikalassa syntyy lietettä reilu 2000 m³ vuodessa + pienempään lietesäiliöön kertyvä sadeveden määrä (30 cm = n. 75 m³). Näin ollen lannan varastotilojen voidaan katsoa olevan riittävät. Toiminnanharjoittaja on ilmoittanut pengertävänsä lietesäiliön siten, että se näkyy mahdollisimman vähän vieritse kulkevalle maantielle.

Lannan levitys

Lannan levitykseen käytettävä pinta-ala on yhteensä n. 110 ha, josta omaa maata on n. 46 ha ja lannan luovuttamissopimuksiin perustuvaa maapinta-alaa n. 70 ha. Tarvittava nykyisten ohjeiden mukainen vähimmäispeltopinta-ala ko. eläinmäärälle on n. 110 ha, joten lannan levitykseen käytettävän pinta-alan voidaan katsoa olevan nipin napin riittävä.

Lannan levitys on ilmoitettu tehtäväksi melko tasamäärin kolmessa jaksossa viikkojen 18-21, 22-35 ja 36-41 aikana.

Naapurit

Lähimmät naapurit sijaitsevat n. 200 metrin päässä sikalasta länteen ja lounaaseen, siis vallitsevien tuulien yläpuolella. Valitsevien tuulien alapuolella sijaitsevat lähimmät naapurit sijaitsevat n. 300 metrin päässä sikalasta.

Luvan myöntämisen edellytykset

ELY-keskus katsoo, että luvan myöntämisen edellytykset ovat olemassa ja lupa voidaan myöntää. Huolella hoidettuna kelluvan katteen voidaan ELY-keskuksen mielestä katsoa olevan riittävän, kun se pidetään jatkuvasti noin 10 cm paksuisena. Mikäli kelluvasta katteesta huolimatta lietesäiliöstä aiheutuu huomattavaa hajuhaittaa naapurustolle tai kelluvan katteen ylläpidosta aiheutuu muutoin ongelmia, tulee toiminnanharjoittajan varautua kattamaan säiliö lisäksi kiinteällä katteella. Muilta osin lupa voidaan myöntää normaalein lupamääräyksin.

Punkalaitumen kunnan ympäristönsuojeluviranomaisena toimiva Sastamalan seudun sosiaali- ja terveysterveystoimisto/terveydenhuolto lautakunta toteaa lausuntonaan seuraavaa:

1. Sikalan ilmastoinnin tulee olla sellainen, että hajun leviäminen ympäristön asutuksen suuntaan on mahdollisimman vähäinen.
2. Lietesäiliöt on katettava. Lietesäiliöiden kattamista kelluvalla katteella tai kevytsoralla tulee välttää.

3. Lietesäiliötilavuutta tulee olla lietalannalle vähintään 2 400 m³ ottaen huomioon pesu- ja sadevedet.
4. Lietteen levitykseen tulee olla käytettävissä peltoalaa vähintään 91 ha.
5. Lietteen kuormaus ja kuljetus tulee hoitaa tarkoitukseen suunniteltua tiivistä kalustoa käyttäen siten, että lantaa ei joudu ympäristöön, teille, ojiin, vesistöön, tai pohjaveteen.
6. Lietteen levitysajankohta tulee valita siten, että naapureille aiheutuva haitta on mahdollisimman vähäinen.

Punkalaitumen kunnanhallitus ilmoitti sähköpostilla 13.5.2013, ettei se anna asiasta lausuntoa.

Muistutukset ja mielipiteet

Hakemuksen johdosta on jätetty yksi muistutus.

A:t toteavat, että uuden lietesäiliön kattaminen kiinteällä katolla vähentäisi hajuhaittoja paremmin.

Hakijan kuuleminen ja vastine

Hakijan antama vastine lausuntojen ja muistutuksen johdosta on kirjattu saapuneeksi Länsi- ja Sisä-Suomen aluehallintovirastoon 18.6.2013.

Hakija toteaa vastineessaan Punkalaitumen ympäristönsuojeluviranomaisen (Sastamalan sosiaali- ja terveysterveystoimikunta/ ympäristöterveydenhuolto) lausuntoon, että 850 m³:n lietesäiliö katetaan kelluvalla katteella, joka seuraa lietteen pinnan muutoksia. Kelluvalla katteella (Thermisol Ekokide) on MMM:n ennakkohyväksyntä liete- ja virtsasäiliön katteeksi (MMM Dnro 1276/421/2010). Kelluvan katteen on todettu estävän lietesäiliön hajuhaittoja tehokkaasti, sillä kate asettuu tiiviisti lietekerroksen pintaan lietteen pinnan korkeudesta riippumatta.

Kiinteä kate vaikeuttaa lietesäiliön käyttöä huomattavasti. Nykyisin käytössä olevien lietevaunujen täyttö toimii hydraulisen imuvarren avulla, ja vaunun täyttö kiinteästi katetusta säiliöstä on hankalaa. Lisäksi kiinteän katteen tekeminen on todella kallista (yli 20.000 euroa) verrattuna kelluvaan katteeseen, jonka kustannukset ovat noin 1500 euroa. Kustannusten ero on suhteettoman suuri verrattuna siihen, että katteiden tehokkuus on samaa luokkaa. Hakija pyytää huomioimaan myös asiassa annetun ELY-keskuksen lausunnon, jossa puolletaan huolella hoidetun kelluvan katteen riittävyttä.

ALUEHALLINTOVIRASTON RATKAISU

Länsi- ja Sisä-Suomen aluehallintovirasto myöntää Elina Ullvénille ympäristöluvan olemassa olevalle lihasikalatoiminnalle Punkalaitumen kunnan Hankurin kylään kiinteistölle Rintämäki (619-403-2-66) päätökseen liitetyn asemapiirustuksen (pvm 20.5.2008) mukaisesti ja annettuja lupamääräyksiä noudattaen. Toimintaa tulee harjoittaa lupahakemuksen ja sen täydennyksien mukaisesti ellei lupamääräyksissä toisin määrätä.

Ympäristöluva myönnetään **enintään 1 000 lihasian pitämiseksi**.

Lupamääräykset

1. Eläinsuojien ja lantalojen rakenteet sekä lannan ja jätevesien varastointi

Eläinsuojassa muodostuva lietelanta sekä eläinsuojan pesuvedet tulee varastoida vesitiivistä materiaalia olevassa lietesäiliössä siten, että niitä ei joudu ympäristöön. Lietteiden, pesu- ja sadevesien varastotilavuutta tulee olla vähintään **2 072 m³**. Lietelannan varastointitilavuuteen voidaan laskea lietekuilujen ja pumppauskaivon tilavuus (yhteensä 750 m³).

Eläinsuojan pohjarakenteiden, lietekuilujen, lietesäiliöiden ja pumppauskaivon tulee olla vesitiivistä ja säänkestävää betonimateriaalia (vähintään K30-2 luokkaa) maa- ja metsätalousministeriön kyseisiä rakenteita koskevien rakentamisharjojen mukaisesti. Myös vanhoja eläintenpitoon liittyviä tiloja korjattaessa tulee noudattaa em. maa- ja metsätalousministeriön ohjetta.

Asfaltilla päällystämättömät eläinsuojan piha- ja kulkutiet tulee pitää riittävän kovapohjaisina.

Mikäli eläinsuojarakennuksen WC-tilat otetaan myöhemmin käyttöön, käymäläjätevedet tulee johtaa kunnalliseen viemäriverkostoon tai käsitellä ne valtioneuvoston asetuksen talousjätevesien käsittelystä viemäriverkostojen ulkopuolisilla alueilla (209/2011) mukaisesti, esim. johtamalla jätevedet riittävän kokoiseen ja katettuun umpisäiliöön. Jätevedet tulee toimittaa riittävin väliajoin jätevedenpuhdistamolle tai muulle laitokselle, jolla on ympäristöluva vastaanottaa kyseisiä jätteitä. Sosiaalitoimen ns. harmaita jätevesiä voi johtaa lietesäiliöön, mutta eläinsuojan käymäläjätevesiä ei saa johtaa lietesäiliöön.

Mikäli sikalan yhteydessä pestään lietteen kuljetus- ja levityskalustoa tai eläintenkuljetuskalustoa, niin pesun tulee tapahtua tiiviillä alustalla ja pesuvedet tulee johtaa lietesäiliöön tai erilliseen umpisäiliöön ja hyödyntää peltoviljelyssä tai toimittaa ympäristöluvalliseen laitokseen.

2. Lannan ja jätevesien hyödyntäminen

Lietelanta sekä eläinsuojien pesuvedet tulee hyödyntää hakemuksen mukaisesti pellolla lannoitteena. Lietettä sekä pesuvettä voidaan toimittaa myös ympäristöluvan omaavaan laitokseen, jos ennen luovutusta esitetään valvontaviranomaiselle voimassa oleva luovutus sopimus. Lietteen levitykseen soveltuvaa peltoa tulee jatkuvasti olla käytettävissä ympäristölupahakemuksen mukaiseen toimintaan vähintään **111,1 hehtaaria**. Peltopinta-alassa tulee ottaa huomioon talousvesikaivojen, valtaojien ja vesistöjen varsille jätettävien suojavyöhykkeiden vaatimat pinta-alat.

Lietteen peltolevityksessä tulee noudattaa maataloudesta peräisin olevien nitraattien vesiin pääsyn rajoittamista koskevan valtioneuvoston asetuksen (931/2000) määräyksiä. Lietteen levityksessä tulee huomioida myös maaperän viljavuus, viljeltävien kasvien ravinnetarve sekä lannan typpi- ja fosforipitoisuus.

Lietteen kuormaus ja kuljetus tulee hoitaa siten, että lietettä ei joudu ympäristöön, teille, ojiin, vesistöön tai pohjaveteen ja ettei siitä aiheudu kohtuutonta haittaa tai rasitusta naapureille. Mikäli kuljetusreitille pääsee puutoamaan lietettä, kuljetukset tulee keskeyttää ja likaantuneet alueet puhdistaa välittömästi.

Lietettä ei saa levittää lumipeitteiseen, routaantuneeseen tai veden kylästämään maahan eikä 15.10. - 15.4. välisenä aikana. Lietettä voidaan levittää syksyllä enintään 15.11 asti ja lietteen levityksen voi aloittaa keväällä aikaisintaan 1.4., jos maa on sula ja kuiva niin, että valumia vesistöön ei tapahdu eikä pohjamaan tiivistymisvaaraa ole. Lietettä ei saa levittää nurmikasvuston pintaan 15.9. jälkeen. Lietteen käyttö toistuvasti kevättulvien alle jäävillä peltoalueilla on kielletty perustettavaa kasvustoa lukuun ottamatta 1.10. - 15.4. välisenä aikana.

Lietteen käyttö on kielletty viisi metriä lähempänä vesistöä ja seuraavan viiden metrin leveydellä lietteen pintalevitys on kielletty, jos pellon kaltevuus ylittää kaksi prosenttia. Lietteen pintalevitys on kielletty pelloilla, joiden keskimääräinen kaltevuus ylittää 10 %

Pohjavesialueilla sijaitseville pelloille ei saa levittää lietelantaa, pesuvesiä tai muutakaan nestemäistä orgaanista lannoitetta ellei toiminnanharjoittaja maaperätutkimusten tai muiden vastaavien luotettavien selvitysten perusteella osoita, että siitä ei aiheudu pohjavesien pilaantumisvaaraa. Kasvinsuojeluaineita käytettäessä tulee varmistaa, että tuotteet soveltuvat pohjavesialueen viljelyyn. Talousvesikaivojen ympärille tulee jättää 30-100 metriä leveä lietteellä käsittelemätön vyöhyke.

Toiminnanharjoittajan tulee varmistaa, että lietteen vastaanottajat ovat tietoisia siitä, mitä lietteen kuljetuksesta ja levityksestä on määrätty tässä

päätöksessä ja maataloudesta peräisin olevien nitraattien vesiin pääsyn rajoittamista koskevassa asetuksessa.

3. Hajuhaittojen vähentäminen

Tilakeskuksessa sijaitseva 1 000 m³:n lietesäiliö tulee pitää katettuna kiinteällä katteella. Tilakeskuksessa sijaitseva uudempi, nettotilavuudeltaan noin 850 m³:n suuruinen lietesäiliö tulee täyttää alakautta ja kattaa vähintään 10 cm:n vahvuisella kelluvalla katteella, esimerkiksi turpeella tai styrox-rouheella. Kelluvan katteen pysyvyyttä tulee tarkkailla. Lietesäiliö on tarvittaessa suojattava tuulelta niin, että kate pysyy jatkuvasti koko lietepinnalla. Kelluvia katemateriaaleja (esim. turve tai styrox-rouhe) käytettäessä katemateriaalia tulee lisätä riittävän usein, ettei katekerros ohene.

Sikalarakennuksen poistoilman määrä tulee optimoida ja poistoilma tulee johtaa ulos eläinsuojan katolle sijoitettujen poistoilmahormien kautta.

Eläinten valkuaisruokinta tulee pyrkiä optimoimaan niin, että lietelantaan joutuvien tyyppiyhdisteiden määrä voidaan pitää mahdollisimman vähäisenä. Eläinsuojan sisätilat on pidettävä siistinä ja sisäilman lämpötila mahdollisimman alhaisella tasolla ammoniakkin ja muiden hajuhaittaa aiheuttavien yhdisteiden haihtumisen minimoimiseksi. Eläinsuojan ja lietesäiliöiden ympäristö ja kulkutiet on pidettävä hyvässä ja siistissä kunnossa.

Lietteen levitysajankohta tulee pyrkiä valitsemaan siten, että naapureille aiheutuva hajuhaitta olisi mahdollisimman vähäinen. Liette tulee levittää tyyneellä säällä tai siten, että tuuliolosuhteet ovat naapureihin nähden suotuisat. Lietteen levitystä tulee välttää yleisinä juhla- ja pyhäpäivinä. Muualle kuin kasvustoon levitettävä liete on mullattava mahdollisimman pian, viimeistään vuorokauden kuluttua levityksestä. Eläinsuojan lähipelloilla (noin 500 m säteellä eläinsuojasta) liete on mullattava neljän tunnin kuluessa levityksestä tai levityksessä on käytettävä sijoitettavaa levitintä.

Sikalarakennuksen ja lähimpien naapureiden asuinrakennusten välissä, tilan Kelkka (2:70) etelä-lounaisosassa sekä 850 m³:n lietesäiliön pohjoispuolella tilan Rintämäki (2:66) alueella, tulee säilyttää ja ylläpitää riittävän tiheä, korkea ja leveä suojapuustovyöhyke. Suojapuustovyöhyke tulee pitää havupuuvaltaisena ympärivuotisen suojavaikutuksen takaamiseksi. Suojapuustovyöhykettä tulee uudistaa ja hoitaa niin, että se jatkuvasti säilyttää suojaavan vaikutuksensa.

4. Jätteet

Toiminta tulee järjestää niin, että tilalla syntyy mahdollisimman vähän jätettä. Toiminnassa muodostuvat jätteet on lajiteltava ja säilytettävä toisistaan erillään. Jätteet on varastoitava ja käsiteltävä siten, ettei niis-

tä aiheudu roskaantumista, hajuhaittaa tai muutakaan ympäristön pilaantumisen vaaraa eivätkä jätteiden hyödyntämismahdollisuudet huone.

Hyötykäyttöön soveltuvat jätteet tulee lajitella ja toimittaa ensisijaisesti kierrätykseen tai muuhun keräyspaikkaan Punkalaitumen kunnan ja Loimi-Hämeen Jätehuolto Oy:n toimialueen jätelautakunnan jätehuoltomääräysten mukaisesti. Hyötykäyttöön kelpaamattomat tavanomaiset jätteet tulee toimittaa hyväksyttävään keräyspaikkaan alueen jätehuoltomääräysten mukaisesti.

Vaarallisia jätteitä, kuten esimerkiksi loisteputkia, akkuja, jäteöljyjä, öljynsuodattimia ja käyttökelvottomia torjunta-aineita ei saa sekoittaa muihin jätteisiin. Jäteöljyt ja muut vaaralliset jätteet on varastoitava katetussa tiivispohjaisessa varastossa, josta mahdolliset valumat voidaan kerätä talteen. Vaaralliset jätteet tulee toimittaa vastaanottoonpaikkaan, jolla on ympäristölupa ottaa vastaan kyseisiä jätteitä.

5. Eläinjätteet

Eläinten ruhot ja muu toiminnassa syntyvä eläinjäte tulee toimittaa hakemuksen mukaisesti Honkajoki Oy:lle tai muuhun ympäristöluvan omaavaan laitokseen käsiteltäväksi. Ruhojen ja muun eläinjätteen pitkäaikaista varastointia tulee välttää ja lyhytaikainenkin varastointi tulee järjestää siten, että se ei aiheuta terveyshaittaa, hajuhaittaa taikka epäsiisyyttä. Eläinjätettä ei saa haudata.

Ruhojen ja muun toiminnassa syntyvän eläinjätteen varastointi tulee tapahtua tiiviissä, jäähdytettävissä olevassa raatokontissa tai muussa vastaavassa ruhojen kylmäsäilytykseen tarkoitettussa paikassa.

6. Kemikaalien ja polttoaineiden varastointi

Kemikaalit ja öljytuotteet tulee varastoida ja käsitellä siten, ettei niistä aiheudu vaaraa tai haittaa terveydelle, pinta- ja pohjavesille, maaperälle tai muulle ympäristölle. Kemikaalien ja öljytuotteiden säilytykseen käytettävien säiliöiden tai astioiden tulee olla tiiviitä, kannellisia ja ne tulee merkitä asiallisesti sisällön mukaan.

Kemikaalit ja öljytuotteet tulee säilyttää lukituissa tiloissa. Kemikaalit ja öljytuotteet on varastoitava siten, ettei niitä pääse mahdollisessa vahinkotilanteessa maaperään tai viemäriin. Varastotilan tulee olla tiivispohjainen ja varustettu riittävän korkeilla reunoilla mahdollisten vuotojen estämiseksi.

Ulkona sijaitsevien maanpäällisten polttonestesäiliöiden tulee olla kaksivaippaisia tai sijoitettuna suoja-altaaseen siten, että mahdolliset vuodot eivät pääse maaperään. Sadeveden pääsy suoja-altaaseen tulee estää katoksella tai muulla vastaavalla järjestelyllä. Polttonestesäiliöiden tulee

olla varustettu ylitäytön estävällä järjestelmällä ja laponestolaitteella tai muilla vastaavilla laitteilla. Säiliöiden laitteet tulee lukita tankkausten väliaikoina ja säiliöt tulee pitää hyvässä kunnossa. Tankkausalue on päällystettävä tiiviillä materiaalilla, kuten asfaltilla tai betonilla tai katettava vettä hylkivillä imeytysmatoilla niin, että mahdolliset vuodot voidaan kerätä talteen.

Polttonesteiden ja muiden nestemäisten kemikaalien varastointipaikan läheisyyteen tulee varata riittävä määrä imeytysturvetta tai vastaavaa materiaalia mahdollisten vuotojen imeyttämistä varten. Mahdollisista vuodoista tulee ilmoittaa välittömästi hätäkeskukselle.

7. Toiminnan tarkkailu ja raportointi

Lietesäiliöt ja lietteen pumppauskaivo tulee tyhjentää perusteellisesti vuosittain ja samalla tulee tarkistaa niiden kunto mahdollisten vaurioiden havaitsemiseksi. Myös lietesäiliöiden katteiden ja jätehuoltotilojen kuntoa tulee tarkkailla säännöllisesti. Mikäli rakenteissa tai laitteissa havaitaan vaurioita tai toimintaongelmia, jotka voivat johtaa päästöjen tai haittojen syntymiseen, on ne välittömästi korjattava.

Lietelannasta tulee tehdä lanta-analyysi kokonaistypen, liukoisen typen ja liukoisen fosforin määrittämiseksi vähintään viiden vuoden välein.

Eläinsuojan toiminnasta tulee pitää kirjaa. Toiminnanharjoittajan tulee raportoida toiminnastaan seuraavat vuositiedot:

- eläinten määrä
- toiminnassa muodostuva lietelannan määrä (m³/vuosi)
- lietteen toimituspaikat tai vastaanottajat ja – ajankohdat
- kuolleiden eläinten määrä (kpl/vuosi tai t/vuosi), toimituspaikat ja ajankohdat
- tiedot toiminnassa syntyneistä jätteistä, niiden laadusta ja määrästä sekä toimituspaikoista
- lanta-analyysin tulokset
- tiedot häiriötilanteista tai muista poikkeuksellisista tilanteista
- uudet tai muuttuneet lietteen levitykseen käytettävät peltoalat ja sopimukset

Toimintaa koskevat tiedot (vuosiraportti) tulee **vuosittain helmikuun loppuun mennessä** lähettää Pirkanmaan elinkeino-, liikenne- ja ympäristökeskukseen, ellei valvontaviranomainen toisin määrää. Vuosiraportti tulee laatia käyttämällä sähköistä järjestelmää (ItellaTYVI –järjestelmä, www.tyvi.fi tai vastaava järjestelmä valvontaviranomaisen ohjeen mukaan).

8. Häiriö- ja poikkeustilanteet

Mahdollisista häiriöistä ja poikkeuksellisista tilanteista, jotka ovat aiheuttaneet tai saattavat aiheuttaa merkittäviä ympäristöhaittoja, on välittömästi ilmoitettava Pirkanmaan ELY- keskuksen valvontaviranomaiselle ja Punkalaitumen kunnan ympäristönsuojeluviranomaiselle. Toiminnanharjoittajan on heti ryhdyttävä toimenpiteisiin haitallisten vaikutusten poistamiseksi tai vähentämiseksi sekä poikkeuksellisten tilanteiden uusiutumisen ehkäisemiseksi.

9. Toiminnan muutokset ja toiminnanharjoittajan selvilläolovelvollisuus

Toiminnanharjoittajan tulee ilmoittaa eläinsuojan toiminnassa tapahtuvista olennaisista eläinmääriin, tuotantoon tai ympäristön pilaantumisriskiin liittyvistä muutoksista, toiminnan lopettamisesta tai toiminnanharjoittajan vaihtumisesta hyvissä ajoin ennen toimenpiteisiin ryhtymistä valvontaviranomaiselle. Mikäli toiminta muuttuu tai olennaisesti laajenee, on toiminnalle haettava uusi ympäristölupa.

Toiminnanharjoittajan tulee olla riittävästi selvillä toimialansa erityisesti ympäristön kannalta parhaan käyttökelpoisen tekniikan kehittymisestä ja varauduttava sen käyttöönottoon.

RATKAISUN PERUSTELUT

Luvan myöntämisen edellytykset

Ympäristönsuojelulain 41 §:n 1 momentin mukaan ympäristölupa myönnetään, jos toiminta täyttää ympäristönsuojelulain ja jätelain sekä niiden nojalla annettujen asetusten vaatimukset.

Ympäristönsuojelulain 42 §:n 1 momentin mukaan luvan myöntäminen edellyttää, ettei toiminnasta asetettavat lupamääräykset ja toiminnan sijoituspaikka huomioon ottaen aiheudu yksinään tai yhdessä muiden toimintojen kanssa 1) terveyshaittaa, 2) merkittävää muuta ympäristön pilaantumista tai sen vaaraa, 3) ympäristönsuojelulain 7-9 §:ssä kiellettyä seurausta, 4) erityisten luonnonolosuhteiden huonontumista taikka vedenhankinnan tai yleiseltä kannalta tärkeän muun käyttömahdollisuuden vaarantumista toiminnan vaikutusalueella, tai 5) eräistä naapuruussuhteista annetun lain 17 §:n 1 momentissa tarkoitettua kohtuutonta rasitusta. Pykälän 2 momentin mukaan toimintaa ei saa sijoittaa asemakaavan vastaisesti. Sijoittamisessa on lisäksi noudatettava, mitä 6 §:ssä säädetään. Ympäristönsuojelulain 6 §:n mukaan ympäristön pilaantumisen vaaraa aiheuttava toiminta on mahdollisuuksien mukaan sijoitettava siten, ettei toiminnasta aiheudu pilaantumista tai sen vaaraa ja, että pilaantumista voidaan ehkäistä.

Eräistä naapuruussuhteista annetun lain 17 §:n 1 momentin mukaan muun muassa kiinteistöä tai rakennusta ei saa käyttää siten, että naapu-

rille, lähistöllä asuvalle tai kiinteistöä, rakennusta tai huoneistoa hallitsevalle aiheutuu kohtuutonta rasitusta ympäristölle haitallisista aineista, kuten esimerkiksi pölystä, hajusta tai melusta. Saman lainkohdan toisen momentin mukaan on rasituksen kohtuuttomuutta arvioitaessa otettava huomioon paikalliset olosuhteet, rasituksen muu tavanomaisuus, rasituksen voimakkuus ja kesto, rasituksen syntyminen ajankohta sekä muut vastaavat seikat.

Ympäristönsuojelulain 43 §:n 1 momentin mukaan luvassa on annettava tarpeelliset määräykset pilaantumisen ehkäisemiseksi muun muassa päästöistä, niiden ehkäisemisestä ja muusta rajoittamisesta sekä päästöpaikan sijainnista, jätteistä sekä niiden synnyn ja haitallisuuden vähentämisestä. Ympäristönsuojelulain 46 §:n 1 momentin mukaan luvassa on muun muassa annettava tarpeelliset määräykset toiminnan käyttötarkkailusta, päästöjen ja jätehuollon sekä toiminnan vaikutusten tarkkailusta.

Lupaharkinta ja ratkaisun perustelut

Aluehallintovirasto myöntää ympäristöluvan, koska hakemuksen mukaisen eläinsuojan toiminta voidaan järjestää ympäristönsuojelulain ja jätelain sekä niiden nojalla annettujen asetusten vaatimusten mukaisesti. Kun otetaan huomioon annetut lupamääräykset, lihasikalan eläinmäärä sekä tuotantorakennuksen ja lietesäiliöiden sijainti lähimpiin naapureiden asuin- tai vapaa-ajan rakennuksiin nähden, toiminta ei todennäköisesti aiheuta terveyshaittaa, naapuruussuhteista annetun lain 17 §:n 1 momentissa tarkoitettua kohtuutonta rasitusta tai ympäristönsuojelulaissa tarkoitettua merkittävää ympäristön pilaantumista tai sen vaaraa, maaperän tai pohjaveden pilaantumista, erityisten luonnonolosuhteiden huonontumista taikka vedenhankinnan tai yleiseltä kannalta muun tärkeän käyttömahdollisuuden vaarantumista toiminnan vaikutusalueella. Ympäristöluvan myöntäminen ei edellytä, että toiminta olisi täysin hajuutonta tai haitatonta.

Hajuhaittojen vähentämiseksi lupapäätöksessä on annettu määräykset mm. 1 000 m³:n lietesäiliön pitämisestä katettuna kiinteällä katteella ja 850 m³:n lietesäiliön kattamisesta vähintään kelluvalla katteella ja täyttämistä alakautta, eläinten valkuaisruokinnan ja ilmanvaihdon optimoinnista sekä sikalan poistoilman johtamisesta ulos katolla sijaitsevien poistoilmahormien kautta.

Alueella vallitsevat (36 %) etelästä ja lounaasta puhaltavat tuulet (Ilmatieteen laitoksen tilastoja 1981-2010, Jokioisten havaintoasema). Eläinsuojaa lähimpänä olevat naapurien asuin- ja vapaa-ajan rakennukset sijaitsevat eläinsuojan etelä- ja lounaispuolella eivätkä ne siten ole vallitsevien tuulensuuntien alapuolella. Eläinsuojatoiminta kyseisellä paikalla täyttää luvan myöntämisen edellytykset, mikäli annettuja lupamääräyksiä noudatetaan.

Lupamääräysten perustelut

Eläinsuojien ja lantaloiden rakenteita sekä lannan ja jätevesien varastointia koskeva lupamääräys 1

Lannan varastointitilojen mitoituksesta on annettu määräykset valtioneuvoston asetuksessa (VNA 931/2000) maataloudesta peräisin olevien nitraattien vesiin pääsyn rajoittamisesta. Lietteen, eläinsuojan pesuvesien ja kattamattomien lietesäiliöiden sadevesien varastointitilavuuden tulee vastata 12 kuukauden laskennallista varastotilavuutta. Valtioneuvoston asetuksen maataloudesta peräisin olevien nitraattien vesiin pääsyn rajoittamisesta (931/2000) sekä maa- ja metsätalousministeriön rakentamismääräysten ja -ohjeiden (MMM-RMO-C4) mukaan lietteen varastointitilojen sekä eläinsuojan pohjarakenteiden tulee olla vesitiivistä materiaalia suorien valumien estämiseksi.

Ympäristöluvan mukainen eläinmäärä tuottaa laskennallisesti lietelantaa yhteensä noin 2 000 m³ vuodessa. Kun otetaan huomioon myös tilakeskukseen rakennetun uuden 924 m³:n (nettotilavuus noin 850 m³) lietesäiliön sadevesivara (72 m³), on lietelannan ja pesuvesien varastointitilavuustarve noin 2 072 m³. Olemassa olevien lietesäiliöiden (yhteensä 1 924 m³) ja lietekuilujen (noin 750 m³ pumppauskaivo mukaan lukien) varastointitilavuus riittää 12 kuukauden varastointia varten.

Mikäli eläinsuojan WC-tiloja otetaan myöhemmin käyttöön, mahdollisten käymäläjätevesien käsittelyssä tulee noudattaa valtioneuvoston asetus- ta talousjätevesien käsittelystä viemäriverkostojen ulkopuolisilla alueilla 209/2011 vesistön rehevöitymisen ja ulosteperäisten bakteerien leviämisen vähentämiseksi.

Lannan ja jätevesien hyödyntämistä ja käsittelyä koskeva lupamääräys 2

Lietelannan levitystä koskevat määräykset perustuvat maataloudesta peräisin olevien nitraattien vesiin pääsyn rajoittamista koskevaan valtioneuvoston asetukseen (931/2000). Pohjavesialuetta koskevat määräykset on annettu pohjavesien pilaantumisen estämiseksi. Viljavuus- analyysiin, lannan ravinnesisältöön ja kasvin todelliseen ravinnetarpeeseen perustuvat levitysmäärät vähentävät yllannoitusriskiä ja sen myötä ylimääräisten huuhtoutumiselle alttiiden ravinteiden määrää maassa.

Vaatus lannan levitykseen tarvittavasta peltopinta-alasta perustuu ympäristöministeriön ohjeeseen kotieläintalouden ympäristönsuojelusta (1.7.2009). Peltopinta-alatarve on vähintään yksi peltohehtaari 9 lihasikaa kohden. Toiminnanharjoittaja on esittänyt riittävästi (114,9 ha) peltoa lannan levitystä varten yllannoituksen ja ravinteiden huuhtoutumisriskin ehkäisemiseksi.

Hajuhaittojen vähentämistä koskeva lupamääräys 3

Määräys 1 000 m³:n lietesäiliön pitämisestä katettuna kiinteällä katteella sekä 850 m³:n lietesäiliön täyttämisestä alakautta ja kattamisesta vähintään kelluvalla katteella on annettu haju- ja ammoniakkipäästöjen vähentämiseksi. Kelluva katekin estää hajupäästöjä tehokkaasti, jos huolehditaan tuulisuojuksesta (erityisesti muovi- ja styroxrakeet ovat herkkiä tuulelle) ja riittävästä katekerroksen paksuudesta. Eläinsuojan hajupäästöt laimenevat parhaiten, kun poistoilma johdetaan ulos eläinsuojan kattolla sijaitsevien poistoilmahormien kautta.

Tutkimusten mukaan eläinsuojan aiheuttamiin hajuhaittoihin vaikuttaa olennaisesti mm. rehujen valkuaispitoisuus, joten ruokinnan optimoinnilla voidaan välttää ylimääräisen valkuaisen antamista eläimille. Lietteen matalampi typpiyhdisteiden määrä voi jossain määrin alentaa mm. haihtumiselle alttiina olevien ammoniakkiyhdisteiden määrää. Lietteen sisältämien hajuhaittoja aiheuttavien kaasujen muodostumista voidaan vähentää myös pitämällä eläinsuoja viileänä, poistamalla eläinsuojarakennuksen sisätilojen avoimilta pinnoilta kaikki ylimääräistä hajuhaittaa lisäävä lanta ja pitämällä eläinsuojan ja lietesäiliöiden ympäristö hyvässä ja siistissä kunnossa.

Hajuhaitan vähentämiseksi lietelanta on määrätty mullattavaksi neljän tunnin kuluessa levityksestä tai levityksessä on käytettävä sijoitettavaa levitintä noin 500 metrin etäisyydellä sikalasta sijaitsevilla peltolohkoilla.

Määräys suojapuustovyöhykkeen säilyttämisestä ja ylläpitämisestä on tarpeen näköesteen vuoksi. Lisäksi kapeallakin suojapuustovyöhykkeellä voi olla vaikutusta hajupäästöjen leviämisen estämisessä.

Jätehuoltoa ja eläinjätteitä koskevat lupamääräykset 4 ja 5

Jätehuoltoa koskevat määräykset on annettu, koska toiminnanharjoittaja on velvollinen huolehtimaan vaarallisten jätteiden ja muiden jätteiden asianmukaisesta varastoinnista sekä maaperän ja pinta- tai pohjavesien pilaantumisen estämisestä. Toiminnanharjoittajan on myös huolehdittava jätehuollon asianmukaisesta järjestämisestä, kuten vaarallisten jätteiden toimittamisesta asianmukaiseen käsittelyyn sekä hyötyjätteiden ja hyötykäyttöön kelpaamattomien jätteiden pitämisestä erillään muista jätteistä ja niiden toimittamisesta asianmukaiseen käsittelyyn.

Euroopan parlamentin ja neuvoston asetuksen (1069/2009) mukaan eläinten ruhot ja muu eläinjäte on käsiteltävä eläinjätteen poltto- tai käsittelylaitoksessa. Eläinruhojen ja muun eläinjätteen varastointia ja käsittelyä koskeva määräys on annettu terveys-, ympäristö- ja hajuhaittojen ehkäisemiseksi.

Kemikaalien ja polttoaineiden varastointia koskeva lupamääräys 6

Kemikaalien/öljytuotteiden ja polttonesteiden varastointia koskeva määräys on annettu maaperän, pinta- ja pohjavesien pilaantumisriskin ehkäisemiseksi.

Punkalaitumen kunnan ympäristönsuojelumääräysten mukaan polttonesteen tankkaus- ja täyttöpaikan tulee olla tiiviiksi pinnoitettu tai katettu vettä hylkivillä imeytysmatoilla niin, että mahdolliset vuodot voidaan kerätä talteen.

Toiminnan tarkkailua ja raportointia koskeva lupamääräys 7

Lietesäiliöiden vuosittaisella perusteellisella tyhjentämällä varmistetaan varastojen hyötytilavuuden säilyminen ja tyhjentämisen yhteydessä voidaan tarkastaa varastojen rakenteiden kunto.

Tarkkailemalla säännöllisesti lietesäiliöiden ja sikalan alla sijaitsevan pumppauskaivon sekä niiden katteiden kuntoa voidaan varmistua niiden tiiveydestä ja ryhtyä välittömästi toimenpiteisiin mahdollisten vuotojen ilmaannuttua. Toiminnasta on edellytetty pidettävän vuosittaista kirjanpitoa valvonnallisista syistä.

Häiriö- ja poikkeustilanteita koskeva lupamääräys 8

Ilmoitusvelvollisuus häiriö- ja poikkeustilanteissa on määrätty viranomaisten ja lähiasukkaiden tiedonsaannin varmistamiseksi, valvonnan toteuttamiseksi ja mahdollisesti annettavien viranomaisohjeiden vuoksi. Häiriötilanteisiin katsotaan liittyvän ympäristön pilaantumisen ja terveyshaitan riski.

Toiminnan muutoksia ja selvilläolovelvollisuutta koskeva lupamääräys 9

Ilmoituksella varmistetaan tiedonkulku valvontaviranomaiselle toiminnassa tapahtuvista muutoksista kuten laajentamisesta tai tuotantosuunnan muuttamisesta tai muista valvonnan kannalta olennaisista muutoksista. Ilmoituksen perusteella viranomainen tarkastelee muutoksen vaikutuksia nykyisessä luvassa annettuihin määräyksiin ja arvioi, onko lupaa tarpeen muuttaa.

Ympäristönsuojelulain 5§ 1 momentin mukaan toiminnanharjoittajan on oltava riittävästi tietoinen toimintansa ympäristövaikutuksista, ympäristöriskeistä ja haitallisten vaikutusten vähentämismahdollisuuksista. Toiminnan ja ympäristön kannalta paras käyttökelpoinen tekniikka kehittyy vähitellen ja sitä tulee ottaa käyttöön, jos päästöjä tai jätteitä voidaan parhaan käyttökelpoisen tekniikan vuoksi vähentää olennaisesti ilman kohtuuttomia kustannuksia.

VASTAUS LAUSUNNOISSA JA MUISTUTUKSESSA ESITETTYIHIN VAATIMUKSIIN

Aluehallintovirasto on päätöksessään ottanut huomioon Pirkanmaan elinkeino-, liikenne- ja ympäristökeskuksen lausunnossa esille tuotuja asioita lupamääräyksestä 3 ilmenevällä tavalla.

Aluehallintovirasto on päätöksessään ottanut huomioon Punkalaitumen ympäristölautakunnan lausunnossa esille tuotuja asioita lupamääräyksestä 1, 2 ja 3 ilmenevällä tavalla. Aluehallintovirasto katsoo, että lietelannan, eläinsuojan pesuvesien ja kelluvalla katteella katetun 850 m³:n lietesäiliön sadevesien varastointitilavuutta tulee olla vähintään 2 072 m³. Ympäristöministeriön kotieläintalouden ympäristönsuojeluohjeen (s. 80) mukaan lantavarastojen mitoitusvaatimuksissa on huomioitu eläinsuojan pesuvesien määrä.

Noin 340 metrin etäisyydellä sikalasta pohjoiseen päin sijaitsevan vakituisen asuinrakennuksen omistajien muistutukseen aluehallintovirasto toteaa, että hajuhaittojen vähentämiseksi lupapäätöksessä on annettu määräykset sikalarakennuksen yhteydessä olevan 1 000 m³:n lietesäiliön pitämisestä katettuna kiinteällä katteella ja uudemman 850 m³:n lietesäiliön kattamisesta vähintään kelluvalla katteella ja täyttämistä alakautta. Tutkimusten mukaan kelluva katekin estää hajupäästöjä tehokkaasti, jos katekerros on riittävän paksu (vähintään 10 cm) ja huolehditaan katteen pysyvyydestä. Hajuhaittojen vähentämiseksi luvassa on annettu määräyksiä myös eläinten valkuaisruokinnan ja ilmanvaihdon optimoinnista, lietteen multaamisesta neljän tunnin kuluessa levityksestä eläinsuojan lähipelloilla ja suojapuuston säilyttämisestä ja ylläpitämisestä 850 m³:n lietesäiliön pohjoispuolella. Edellä mainitun ja päätöksen perusteluissa mainittujen seikkojen perusteella aluehallintovirasto katsoo, että toiminnalle voidaan myöntää ympäristölupa.

LUVAN VOIMASSAOLO JA LUPAMÄÄRÄYSTEN TARKISTAMINEN

Päätöksen voimassaolo

Tämä lupapäätös on voimassa toistaiseksi. Mikäli toiminnassa tapahtuu päästöjä tai niiden vaikutuksia lisäävä tai muu ympäristön kannalta olennainen muutos, on toiminnalle haettava uutta ympäristölupaa. Tämä päätös on voimassa, kunnes uudesta lupahakemuksesta tehty päätös on lainvoimainen.

Lupamääräysten tarkistaminen

Hakemus lupamääräysten tarkistamiseksi on tehtävä **28.2.2024** mennessä. Hakemuslomake täytetään pääosin, kuten ympäristölupaa haettaessa. Hakemuksen liitteinä on esitettävä voimassa olevien säädösten edellyttämien selvitysten lisäksi toiminnan vuotta 2023 koskeva kirjanpito ja viimeisin lanta-analyysi.

Lupaa ankaramman asetuksen noudattaminen

Jos asetuksella annetaan ympäristönsuojelulain tai jätelain nojalla tämän lupapäätöksen määräyksiä ankarampia tai lupapäätöksestä poikkeavia säännöksiä päätöksen voimassaolosta tai tarkistamisesta, on asetusta tämän päätöksen estämättä noudatettava.

SOVELLETUT SÄÄNNÖKSET

Ympäristönsuojelulaki 6-8 §, 28 §, 35-38 §, 41-43 §, 45-46 §, 52-56 §, 58 §, 100 §, 105 §

Ympäristönsuojeluasetus 1 §, 5 §, 16-19 §, 30 §

Laki eräistä naapurussuhteista 17 §

Jätelaki 8 §, 13 §, 29 §, 72 §, 91 §, 118 §, 120 §, 122 §

Valtioneuvoston asetus jätteistä 4 §, 7-9 §, 24 §

Valtioneuvoston asetus maataloudesta peräisin olevien nitraattien vesiin pääsyn rajoittamisesta (931/2000)

LISÄKSI ON OTETTU HUOMIOON

Maa- ja metsätalousministeriön rakentamismääräykset ja -ohjeet (MMM-RMO-C4)

Ympäristöministeriön ohje kotieläintalouden ympäristönsuojelusta 1.7.2009

Valtioneuvoston asetus talousjätevesien käsittelystä viemäriverkostojen ulkopuolisilla alueilla (209/2011)

Paras käytettävissä oleva tekniikka kotieläintaloudessa (Suomen ympäristö 564)

Euroopan parlamentin ja neuvoston asetus muiden kuin ihmisravinnoksi tarkoitettujen eläimistä saatavien sivutuotteiden terveystieteiden sääntöistä (1069/2009) ja sen täytäntöönpanosta annettu komission asetus (142/2011)

KÄSITTELYMAKSU JA SEN MÄÄRÄYTYMINEN

Tästä päätöksestä peritään maksua 2 970,5 euroa. Lasku lähetetään myöhemmin Valtion talous- ja henkilöstöhallinnon palvelukeskuksesta Joensuusta.

Ympäristönsuojelulain 105 §:n mukaan lupahakemuksen käsittelystä peritään maksu, jonka suuruutta määrättäessä noudatetaan, mitä valtion maksuperustelaisissa (150/1992) ja sen nojalla annettavassa valtioneuvoston asetuksessa tai ympäristöministeriön asetuksessa säädetään. Aluehallintoviraston maksuista vuosina 2012 ja 2013 annetun valtioneuvoston asetuksen (1572/2011) liitteenä olevan maksutaulukon mukaan hakemuksen mukaisen uuden eläinsuojan lupahakemuksen käsittelystä perittävä maksu on 4 570 euroa. Maksu peritään 35% alempana, koska asian käsittelyn vaatima työmäärä on taulukossa mainittua työmäärää pienempi.

LUPAPÄÄTÖKSESTÄ TIEDOTTAMINEN

Länsi- ja Sisä-Suomen aluehallintovirasto tiedottaa tästä päätöksestä julkisesti kuuluttamalla Punkalaitumen kunnan ja Länsi- ja Sisä-Suomen aluehallintoviraston Vaasan toimipaikan virallisilla ilmoitustauluilla sekä Punkalaitumen Sanomissa.

JAKELU

Päätös

Hakijalle

Tiedoksi

Punkalaitumen kunnanhallitus
Punkalaitumen kunnan ympäristönsuojeluviranomainen
Pirkanmaan elinkeino-, liikenne- ja ympäristökeskus (sähköisesti)
Suomen ympäristökeskus (sähköisesti)

Ilmoitus päätöksestä

Asianosaiset, joille on annettu erikseen tieto ympäristölupahakemukselta.

MUUTOKSENHAKU

Tähän päätökseen saa hakea muutosta valittamalla Vaasan hallinto-oikeuteen.

LIITTEET

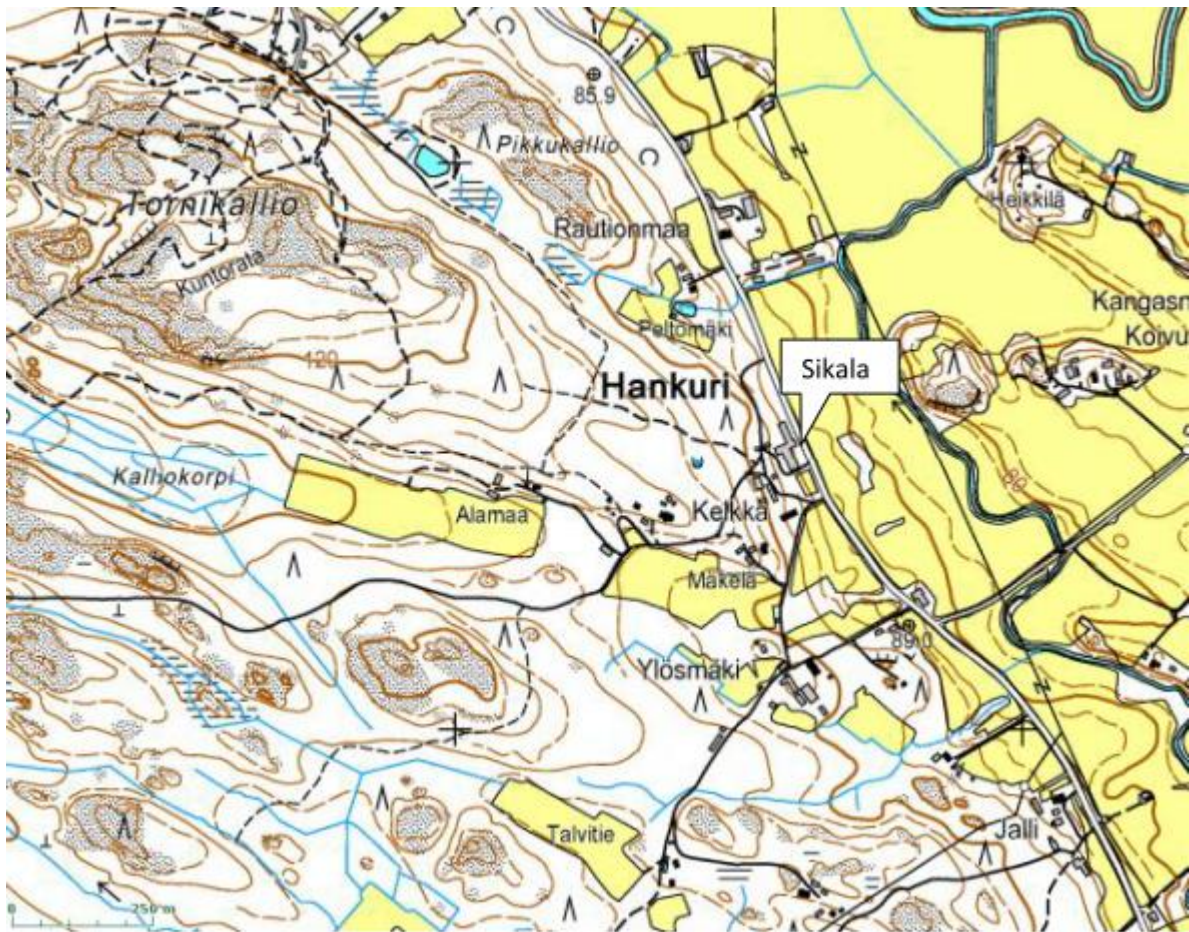
- 1) Valitusosoitus
- 2) Sijaintikartat
- 3) Asemapiirros

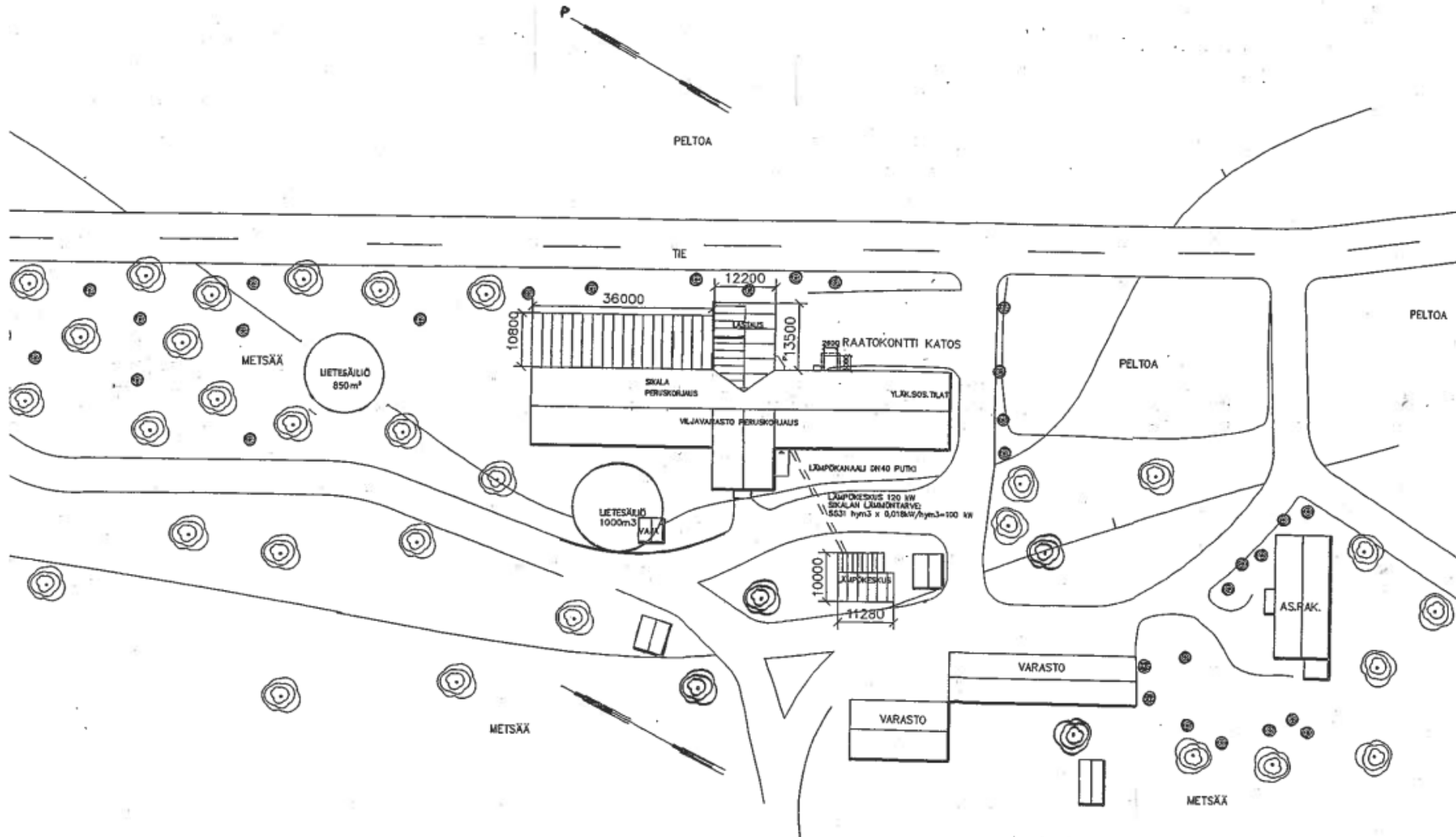
Maarit Vuorela

Anne Saari

Asian on ratkaissut ympäristöylitarkastaja Maarit Vuorela ja esitellyt ympäristöylitarkastaja Anne Saari

Valitusviranomainen	Länsi- ja Sisä-Suomen aluehallintoviranomaisen päätökseen saa hakea valittamalla muutosta Vaasan hallinto-oikeudelta . Asian käsittelystä perittävistä maksuista valitetaan samassa järjestyksessä kuin pääasiasta.												
Valitusaika	Määräaika valituksen tekemiseen on kolmekymmentä (30) päivää tämän päätöksen antopäivästä sitä määräaikaan lukematta. Valitusai-ka päättyy 10.3.2014.												
Valitusoikeus	Päätöksestä voivat valittaa ne, joiden oikeutta tai etua asia saattaa koskea, sekä vaikutusalueella ympäristön-, terveyden- tai luonnonsuojelun tai asuinympäristön viihtyisyyden edistämiseksi toimivat rekisteröidyt yhdistykset tai säätiöt, asianomaiset kunnat, alueelliset elinkeino-, liikenne- ja ympäristökeskukset, kuntien ympäristönsuojeluviranomaiset ja muut asiassa yleistä etua valvovat viranomaiset.												
Valituksen sisältö	Valituskirjelmässä, joka osoitetaan Vaasan hallinto-oikeudelle, on ilmoitettava <ul style="list-style-type: none">- päätös, johon haetaan muutosta- valittajan nimi ja kotikunta- postiosoite ja puhelinnumero ja mahdollinen sähköpostiosoite, joihin asiaa koskevat ilmoitukset valittajalle voidaan toimittaa (mikäli yhteystiedot muuttuvat, on niistä ilmoitettava Vaasan hallinto-oikeudelle, PL 204, 65101 Vaasa, sähköposti vaasa.hao@oikeus.fi)- miltä kohdin päätökseen haetaan muutosta- mitä muutoksia päätökseen vaaditaan tehtäväksi- perusteet, joilla muutosta vaaditaan- valittajan, laillisen edustajan tai asiamiehen allekirjoitus, ellei valituskirjelmää toimiteta sähköisesti (telekopiolla tai sähköpostilla)												
Valituksen liitteet	Valituskirjelmään on liitettävä <ul style="list-style-type: none">- asiakirjat, joihin valittaja vetoaa vaatimuksensa tueksi, jolle niitä ole jo aikaisemmin toimitettu viranomaiselle- mahdollisen asiamiehen valtakirja tai toimitettaessa valitus sähköisesti selvitys asiamiehen toimivallasta												
Valituksen toimittaminen Länsi- ja Sisä-Suomen aluehallintovirastolle	Valituskirjelmä liitteineen on toimitettava kaksin kappalein Länsi- ja Sisä-Suomen aluehallintovirastolle. Valituskirjelmän on oltava perillä määräajan viimeisenä päivänä ennen virka-ajan päättymistä. Valituskirjelmä liitteineen voidaan myös lähettää postitse, telekopiona tai sähköpostilla. Sähköisesti (telekopiona tai sähköpostilla) toimitetun valituskirjelmän on oltava toimitettu niin, että se on käytettävissä vastaanottolaitteessa tai tietojärjestelmässä määräajan viimeisenä päivänä ennen virka-ajan päättymistä.												
Länsi- ja Sisä-Suomen aluehallintoviraston yhteystiedot	<table><tr><td>käyntiosoite:</td><td>Wolffintie 35,65200 Vaasa</td></tr><tr><td>postiosoite:</td><td>PL 200, 65101 Vaasa</td></tr><tr><td>puhelin:</td><td>0295 018 450</td></tr><tr><td>telekopio:</td><td>06-317 4817</td></tr><tr><td>sähköposti:</td><td>kirjaamo.lansi@avi.fi</td></tr><tr><td>aukioloaika:</td><td>klo 8 - 16.15</td></tr></table>	käyntiosoite:	Wolffintie 35,65200 Vaasa	postiosoite:	PL 200, 65101 Vaasa	puhelin:	0295 018 450	telekopio:	06-317 4817	sähköposti:	kirjaamo.lansi@avi.fi	aukioloaika:	klo 8 - 16.15
käyntiosoite:	Wolffintie 35,65200 Vaasa												
postiosoite:	PL 200, 65101 Vaasa												
puhelin:	0295 018 450												
telekopio:	06-317 4817												
sähköposti:	kirjaamo.lansi@avi.fi												
aukioloaika:	klo 8 - 16.15												
Oikeudenkäyntimaksu	Valittajalta peritään asian käsittelystä Vaasan hallinto-oikeudessa oikeudenkäyntimaksu 97 euroa. Tuomioistuinten ja eräiden oikeushallintoviranomaisten suoritteista perittävistä maksuista annetussa laissa on erikseen säädetty eräistä tapauksista, joissa maksua ei peritä.												





MÄNTYS 20.05.2006 P.J.			
TILA	LAUPE	PAIKOIT	HNHN, PYS
Käyttötarkoitus HANKINTA	Käyttötarkoitus KELKKA	Suht./Pys 2: 70	Wenemäntien rakentaja
Rakennustyyppi PERUSKORJAUS/LAAJENNUS	Rakennustyyppi SIKALA/LÄMPÖKESKUS		PÄÄPIIRUSTUS ASEMAPIIRROS
Rakennusmaa SIKALA/LÄMPÖKESKUS/VLJAV. ELINA ULLVEN MURRONHARJUNTE 410 PUNKALÄIDUN			1: 500
			Suunnitelma, työtunnit ja palveluksen määrä
			ARK 01 /
Päivä, kello ja paikka, jossa otettiin ja lausutaan 26.11.2007	RKM PFNTT HÄLLINEN		Wenemäntien OM OIKO KIRJASTO