

**ELINTARVIKETURVALLISUUSVIRASTO  
EVIRA**

**LAPIN ALUEHALLINTOVIRASTO**

Mustialankatu 3  
00790 Helsinki

PL 8002  
96101 Rovaniemi

**ELINTARVIKETURVALLISUUSVIRASTO EVIRAN JA LAPIN ALUEHALLINTOVIRASTON  
TOIMINNALLINEN TULOSSOPIMUS VUODELLE 2014**

Elintarviketurvallisuusvirasto Evira ja Lapin aluehallintovirasto ovat maa- ja metsätalousministeriön kanssa sovittujen tulostavoitteiden, aluehallintovirastojen strategia-asiakirjan vuosille 2012 - 2015, Lapin aluehallintoviraston strategisen tulossopimuksen vuosille 2012 - 2015, valtion vuoden 2014 talousarvion ja elintarvikeketjun monivuotisen kansallisen valvontasuunnitelman toteuttamiseksi laatineet seuraavan tulossopimuksen vuodeksi 2014.

**1. Yleistavoitteet**

Eviran tehtävänä ovat toimialansa toimeenpanotehtävien johtaminen, kehittäminen ja ohjaaminen. Aluehallintovirastojen tehtävänä on edistää alueellista yhdenvertaisuutta hoitamalla lainsäädännön toimeenpano-, ohjaus- ja valvontatehtäviä alueilla.

Aluehallintovirastojen strategia-asiakirjassa 2012 – 2015 ja sen pohjalta vuosille 2012 - 2015 laaditussa strategisessa tulossopimuksessa (päivitettyä vuodelle 2014) sekä Ympäristöterveydenhuollon yhteisessä valtakunnallisessa valvontaohjelmassa vuosille 2011 - 2014 (päivitettyä vuodelle 2014) on asetettu tavoitteet ja painopisteet aluehallintovirastojen vastuulla olevalle valvonnalle. Strategia-asiakirjassa ja strategisessa tulossopimuksessa Eviran toimialueen osalta keskeiset tavoitteet on kirjattu lukuun 4.3 Turvallinen yhteiskunta – Asuin-, työ- ja elinympäristön terveellisyys ja turvallisuus. Ympäristöterveydenhuollon yhteisen valtakunnallisen valvontaohjelman painopisteet on kirjattu ohjelman lukuun 1.6 ja niistä Eviran toimialalla ja aluehallintovirastojen tehtävissä painotetaan ensi vuonna tietojärjestelmien kehittämistä.

**2. Eviran tehtäväalueen valvontatavoitteet**

Ympäristöterveydenhuollon yhteiseen valtakunnalliseen valvontaohjelmaan (YMP) sisältyy Eviran toimialaan kuuluvat Valtakunnallinen elintarvikevalvontaohjelma (EVO) vuosille 2011 – 2014 ja Valtakunnallinen ohjelma eläinten terveyden ja hyvinvoinnin valvonnasta sekä kuntien järjestämistä eläinlääkäripalveluista (EHO) vuosille 2011 – 2014 (päivitettyä vuodelle 2014). Aluehallintovirastot laativat elintarvikevalvontaa, eläinten terveyttä ja hyvinvointia ja muuta eläinlääkintähuoltoa koskevat valvontasuunnitelmat. Suunnitelmiin kirjataan hankkeet EVO:sta sekä painopisteet YMP:stä ja EHO:sta Eviran ja aluehallintovirastojen neuvottelupäivillä 6.-7.11.2013 sovitun mukaisesti. Lapin aluehallintoviraston valvontasuunnitelma on tämän sopimuksen liitteenä.

Valvonnan painopisteinä vuonna 2014 ovat 1) eläinten hyvinvoinnin edistämiseksi korjaavien toimenpiteiden riittävyden ja tehokkuuden varmistaminen dokumentoidusti 2) eläintautilain ja eläinten lääkitsemislain toimeenpano 3) kuntien eläinlääkäripäivystyksen toteuttaminen eläinlääkintähuoltolain vaatimusten mukaisesti 4) valvonnan yhdenmukaistaminen AVIn alueella Oiva-järjestelmän tulosten perusteella ja ohjaus- ja arviointikäynneissä havaittujen poikkeamien korjaavien toimenpiteiden seuranta; sekä 5) muut EHO:n ja EVO:n mukaiset painopisteet ja hankkeet.

### 3. Resurssit

Lapin aluehallintoviraston käytettävissä olevat resurssit Eviran toimialan tehtävien toteuttamiseen ovat elintarvikevalvontaan 1,0 (3,4 tarkastusel lääk) henkilötyövuotta, eläinten terveyden valvontaan 0,8 henkilötyövuotta, eläinten hyvinvoinnin valvontaan 0,9 henkilötyövuotta ja eläinlääkäripalvelujen valvontaan 0,3 henkilötyövuotta. Valvontaan liittyviin oikeus-, hallinto- ja toimistopalveluihin varataan 0,8 henkilötyövuotta.

### 4. Seuranta

Valvonnan tuloksista raportoidaan Eviran toimittamille raporttipohjille. Koko vuoden tuloksia koskeva raporttipohja sisältää elintarvikeketjun monivuotista kansallista valvontasuunnitelmaa, paikallisten valvontayksiköiden arviointia ja tämän sopimuksen toteutumista koskevia kysymyksiä. Välitulokset raportoidaan strategisen tulossopimuksen väliraportoinnin puitteissa. Loppuraportti toimitetaan Eviraan 27.2.2015 mennessä. Raportointiohje on tämän sopimuksen liitteenä.

Valvontasuunnitelman toteutumista asianomaisen vuoden aikana käsitellään säännöllisesti aluehallintovirastojen ja Eviran yhteisillä neuvottelupäivillä. Aluehallintovirastot varaavat riittävät resurssit sopimuksessa kuvattuja tehtäviä hoitavien viranhaltijoidensa osallistumiseen Eviran yhteisille neuvottelupäiville.

### 5. Sopimukset

Tätä sopimusta on laadittu kaksi kappaletta, yksi kummallekin osapuolelle.



Kaisa Ainasoja  
Ylijohtaja  
Lapin aluehallintovirasto



Raimo Pantti  
Vastuualueen johtaja  
Lapin aluehallintovirasto



Matti Aho  
Pääjohtaja  
Elintarviketurvallisuusvirasto Evira



Taina Aaltonen  
Johtaja  
Elintarviketurvallisuusvirasto Evira

Liitteet:

Liite 1: Aluehallintoviraston valvontasuunnitelma koskien elintarvikevalvontaa sekä eläinten terveyttä ja hyvinvointia

Liite 2: Raportointiohje koko vuoden raportointia varten



Aluehallintovirasto

Lappi

Lapin aluehallintoviraston suunnitelma  
elintarvikevalvonnasta, eläinten terveyden ja  
hyvinvoinnin valvonnasta sekä  
eläinlääkäripalvelujen järjestämisen ohjauksesta  
ja valvonnasta

päivitys vuodelle 2014

7.2.2014

# SISÄLLYSLUETTELO

<b>OSA I YHTEINEN OSA.....</b>	<b>3</b>
1 JOHDANTO.....	3
2 TOIMINTAYMPÄRISTÖ JA SEN MUUTOKSET.....	3
3 STRATEGISET JA TOIMINNALLISET TAVOITTEET JA VALVONNAN PAINOPISTEET.....	4
4 VOIMAVARAT.....	6
5 KOULUTUSTEN JÄRJESTÄMINEN MUILLE VIRANOMAISILLE JA TOIMIJOILLE.....	8
6 MAKSUT.....	8
7 LAATU JA AUDITOINNIT.....	9
<i>Laatujärjestelmät.....</i>	9
<i>Auditoinnit.....</i>	9
8 VARAUTUMINEN ERITYISTILANTEISIIN.....	9
9 YHTEISTYÖ JA VIESTINTÄ.....	9
10 SEURANTA JA RAPORTOINTI.....	10
<i>Raportointi omasta toiminnasta.....</i>	10
<i>Alueen toiminnan onnistuminen ja analysointi.....</i>	10
<i>Ympäristöterveydenhuollon yhteistoiminta-alueiden ohjaus.....</i>	11
<i>Peruspalveluiden arviointi.....</i>	11
<b>OSA II ELINTARVIKEVALVONNAN OHJAUS JA TOIMEENPANO.....</b>	<b>11</b>
11 ELINTARVIKEVALVONNAN OHJAUS.....	11
12 ELINTARVIKEVALVONNAN TOIMEENPANO.....	11
<i>Alkoholijuomamyyntien valvonta.....</i>	11
<i>Lihantarkastuksen järjestäminen poroteurastamoissa.....</i>	11
<i>Poroteurastamojen yhteydessä olevien laitosten valvonta.....</i>	14
<b>OSA III ELÄINTEN TERVEYDEN JA HYVINVOINNIN VALVONTA SEKÄ ELÄINLÄÄKÄRIPALVELUT.....</b>	<b>15</b>
13 ELÄINTEN TERVEYDEN VALVONTA.....	15
<i>Eläintautiepäilyt ja – tapaukset sekä zoonoosit.....</i>	16
<i>Terveysvalvontaohjelmat.....</i>	17
<i>Muu tautiseuranta ja terveyden valvonta.....</i>	18
<i>Eläinten merkitseminen ja rekisteröinti.....</i>	19
<i>Eläinten tuonti ja vienti.....</i>	19
14 ELÄINTEN HYVINVOINNIN VALVONTA.....	20
<i>Ilman epäilyä tehtävä eläinsuojeluvalvonta.....</i>	21
<i>EU:n edellyttämät eläinkuljetustarkastukset.....</i>	21
<i>Epäilyyn perustuva eläinsuojeluvalvonta.....</i>	22
<i>Kriittisten eläinsuojelutehtävien siirto kunnasta aluehallintovirastoon.....</i>	23
<i>Muut eläinten hyvinvointiin liittyvät valvontatehtävät.....</i>	23
15 ELÄINTEN LÄÄKITSEMISEN VALVONTA.....	23
<i>Eläinlääkäreiden valvonta.....</i>	24
<i>Tuotantotilojen valvonta.....</i>	24
16 ELÄINLÄÄKÄRIPALVELUIDEN VALVONTA.....	24
<i>Kunnalliset eläinlääkäripalvelut.....</i>	24
<i>Yksityiset eläinlääkäripalvelut.....</i>	24
<i>Kanteluiden käsittely.....</i>	24
<b>OSA IV MUU VALVONTA.....</b>	<b>25</b>
17 ELÄIMISTÄ SAATAVAT SIVUTUOTTEET.....	25
18 TUKIVALVONTA.....	25
<b>LIITTEET:.....</b>	<b>26</b>

# OSA I YHTEINEN OSA

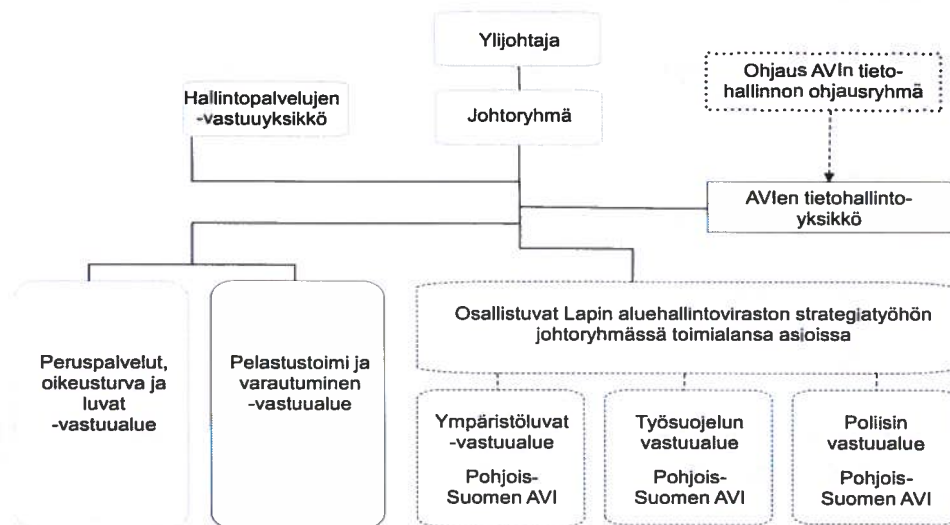
## 1 JOHDANTO

Tämä valvontasuunnitelma kattaa ympäristöterveydenhuollon valvonnasta elintarvikevalvonnan, eläinten terveyden ja hyvinvoinnin valvonnan sekä eläinlääkäripalvelujen järjestämisen. Valvontasuunnitelman tavoitteena on tehokas, tasapuolinen ja riskiperusteinen valvonta sekä asiakaslähtöinen neuvonta ja ohjaus. Alueellisessa suunnitelmassa otetaan huomioon valtakunnallinen ohjelma, ja se arvioidaan ja tarkistetaan tarvittaessa, kuitenkin vähintään kolmen vuoden välein.

## 2 TOIMINTAYMPÄRISTÖ JA SEN MUUTOKSET

Valtion aluehallinnon tehtävät on koottu kahdelle monialaiselle viranomaiselle: aluehallintovirastoille (AVI) ja elinkeino-, liikenne- ja ympäristökeskuksille (ELY). Lapin aluehallintovirasto (AVI) on aloittanut toimintansa 1.1.2010. Lapin aluehallintovirasto toimii Lapin maakunnan alueella. Virasto sijaitsee Rovaniemellä. Aluehallintovirasto huolehtii toimialansa lainsäädännön täytäntöönpanosta ja noudattamisen valvonnasta alueellaan.

### Lapin aluehallintovirasto



Lapin aluehallintoviraston ympäristöterveydenhuollon valvontakenttä on hyvin monipuolinen. Lapissa on laaja maaseutualue ja etäisyydet ovat poikkeuksellisen suuria. Suurin osa maaseudusta on harvaan asuttua. Alkutuotanto on tärkeä elinkeino useimmissa Lapin kunnissa. Aktiivimaatiloja on noin 1700 ja myyntituloista 80 % tulee maidosta. Tilakoot ovat kasvaneet ja tiloilla tuotetaan maidon lisäksi pääosin naudanlihaa. Lammastalous on elpymässä, ja sitä kehitetään erilaisin projektein. Lammastiloilla on yhteensä noin 10 000 uuhua.

Porotalous on myös merkittävä, noin 1500 henkilöä työllistävä elinkeino koko maakunnan alueella. Poronhoidossa talviruokinnan ja osavuotisen tarhauksen yleistymisen lisäävät eläinten riskiä sairastua sekä tarttuviin tauteihin että

ruokintaperäisiin sairauksiin. Myös poronhoitoon liittyvät eläinsuojeluasiat kuten tarhojen olosuhteet ja porojen teuraskuljetukset ovat tulleet viime vuosina ajankohtaisiksi. Matkailulla on tärkeä osuus Lapin elinkeinoelämässä. Matkailun kasvun myötä myös valjakkokoirayrittäjien määrä on lisääntynyt, mikä lisää valvonnan tarvetta. Matkailun kasvu lisää myös eläintautien leviämisen riskiä. Kansainvälisyyttä lisää myös se, että Lappi rajoittuu Ruotsiin, Norjaan ja Venäjään. Eläintautivalvonnassa tehdään yhteistyötä Barentsin alueen eläinlääkintäviranomaisten kesken.

Lapissa oli vuonna 2013 11 ympäristöterveydenhuollon valvontayksikköä. Laki ympäristöterveydenhuollon yhteistoiminta-alueista (410/2009) vähentää vuoden 2014 alusta valvontayksiköiden määrän viiteen.

Lapin aluehallintovirasto laatii vastuullaan olevasta elintarvikevalvonnasta, eläinten terveyden ja hyvinvoinnin valvonnasta sekä kuntien järjestämien eläinlääkäripalveluiden ohjauksesta ja valvonnasta valvontasuunnitelman, joka perustuu lainsäädännön asettamiin vaatimuksiin, valtakunnalliseen elintarvikevalvontaohjelmaan (EVO 2011-2014) ja valtakunnalliseen ohjelmaan eläinten terveyden ja hyvinvoinnin valvonnasta sekä kuntien järjestämistä eläinlääkäripalveluista (EHO 2011-2014) päivitettyinä vuodelle 2014 sekä Lapin aluehallintoviraston ja Elintarviketurvallisuusviraston väliseen tulossopimukseen vuodelle 2014.

#### **Valvontasuunnitelmaa ohjaavat säädökset ja ohjeet:**

- Eläinlääkintähuoltolaki 16.10.2009/765 (alueellinen suunnitelma 9 § ja siirtymäsäännökset 38 §)
- Elintarvikevalvonnan, eläinten terveyden ja hyvinvoinnin valvonnan sekä eläinlääkintähuollon keskeinen lainsäädäntö on kuvattu kattavasti valtakunnallisissa valvontasuunnitelmissa EVO ja EHO 2011-2014, joten sitä ei toisteta tässä suunnitelmassa.

#### **Valvontakohteet**

EHO:n mukaiset kohteet eläinten terveyden ja hyvinvoinnin valvontakohteet ovat vesiviljelylaitoksia lukuunottamatta ELITE-rekisterissä.

### **3 STRATEGISET JA TOIMINNALLISET TAVOITTEET JA VALVONNAN PAINOPISTEET**

Lapin aluehallintovirasto ottaa toiminnassaan huomioon aluehallintovirastojen strategia-asiakirjassa vuosille 2012 – 2015 ja Ympäristöterveydenhuollon yhteisessä valtakunnallisessa valvontaohjelmassa asetetut strategiset tavoitteet sekä valtakunnallisten valvontaohjelmien (EVO ja EHO) hankkeet ja painopisteet vuodelle 2014.

#### **Yleiset painopisteet**

Suunniteltujen ja epäilyyn perustuvien valvontojen loppuunsaattaminen dokumentoidusti

- Jatketaan vuonna 2013 aloitettua käytäntöä.

Valvontaeläinlääkäreiden perehtymisen tukeminen

- Jatketaan vuonna 2013 aloitettua käytäntöä.

Eläinten terveyden ja hyvinvoinnin valvontaa sekä eläinlääkäripalvelujen järjestämistä koskevien kuntien suunnitelmien tarkastaminen sekä suunnitelmien toteutumisen arviointi

- Arvioidaan toteutumista, tarkastetaan suunnitelmat, mikäli uusia tai muutoksia.

Kuntien järjestämän eläinlääkäripäivystyksen toteuttamisen varmistaminen eläinlääkintähuoltolain vaatimusten mukaisesti

- kuntien suunnitelmien perusteella tai kysymällä mikäli ei ennestään aluehallintoviraston tiedossa

Kansallisen tukivalvonta-asetuksen muutosten toimeenpano

Uudistetun EU valvonta-asetuksen toimeenpano

Uudistetun Eliten käyttöönotto

- Eviran johdolla

### **Eläinten terveys**

Uudistetun eläintautilain toimeenpano

- valvontasuunnitelman ja työjärjestyksen päivitys
- valmiussuunnitelmien päivitys (odotetaan Eviran päivittämää valtakunnallista osaa)
- koulutusta kunnaneläinlääkäreille ja sidosryhmille

Eläinten terveydenhuoltopalvelujen saatavuuden seuraaminen ja edistäminen

- kuntien suunnitelmien perusteella

### **Eläinten lääkintä**

Uudistetun eläinten lääkitsemistä ja lääkkeiden luovutusta koskevan lainsäädännön toimeenpano

Eläinten lääkitsemistä koskevan valvontasuunnitelman valmistelu ja toimeenpano

Eläinten lääkitsemistä koskevat valvontatoimet

### **Eläinten hyvinvointi**

Eläinten suojelua lopetuksen ja teurastuksen aikana koskevan neuvoston asetuksen toimeenpano

## Elävien eläinten ja eläimistä saatavien muiden tuotteiden kuin elintarvikkeiden sisämarkkinakauppa ja vienti

Sivutuotelainsäädännön toimeenpano ja eläimistä saatavien sivutuotteiden sisämarkkinakaupassa

EU lemmikkieläinasetuksen toimeenpano sisämarkkinakaupassa

### Eläimistä saatavat sivutuotteet

Sivutuotevalvonnan toimeenpano tapahtuu riskiperusteisesti valvontasuunnitelmien perusteella. Sivutuotevalvonta suoritetaan Eviran ohjeen 10053/1 mukaisesti. Aluehallintovirasto ohjaa kuntia sisällyttämään sivutuotevalvonnan valvontasuunnitelmiinsa ohjeiden mukaisesti ja seuraa sen toteutumista. Alueella ei tällä hetkellä ole aluehallintoviraston luvan varassa toimivia sivutuotelaitoksia, joiden ensisijainen valvontavastuu olisi virastolla.

Valmistaudutaan vuonna 2013 valmistuvan sivutuotteiden valvontastrategian ja uuden sivutuotelain toimeenpanoon.

## 4 VOIMAVARAT

### Henkilöresurssit, resurssien riittävyys, vastualueet ja työnjako AVI:ssa

Valvonnan voimavaroista ja niiden riittävydestä säädetään elintarvikelain 35 §:ssä ja valvonta-asetuksen 882/2004 artiklassa 4.

Lapin aluehallintoviraston ympäristöterveydenhuollon valvontavoimavarat eivät ole tarpeeseen nähden riittäviä.

Taulukko 1. Resurssijakauma Eviran tehtäväalueella AVI:ssa

	Elin- tarvikkeet**	Eläintaudit*,**	Eläinten hyvinvointi**	Eläinlääkäri- palvelut	Eläinten lääkitseminen**	Eläinten rekiste- röinti ja merkintä**	Sivu- tuotte
	htp	htp	htp	htp	htp	htp	htp
Ympäristöterveyden- huollon ylitarkastaja	44						
Läänineläinlääkäri	158	150	140	60	6	5	10
Läänineläinlääkäri, uudet tehtävät	2	5	50		4	10	
Poronlihan tarkastuseläinlääkäri	750	10	10				
Muu henkilöstö							
Yhteensä							



1 htv = 220 htp. Tässä resurssitaulukossa on otettu huomioon vain Eviran toimialan tehtävät

\* Eläintautivalvontaan lasketaan Eviran valvontasuunnitelmarungon kohdassa 13 kuvatut muut tehtävät kuin eläinten rekisteröintiin ja merkitsemiseen liittyvät tehtävät, jotka jaotellaan erikseen tässä taulukossa

\*\* Täydentävien ehtojen valvonta on jaettu eri sektoreille valtakunnallisen ohjelman mukaisesti

## **Henkilökunnan pätevyyden ja osaamisen varmistaminen AVI:ssa**

Valvonta-asetuksen 6. artiklan mukaan toimivaltaisen viranomaisen on varmistettava, että kaikki sen virallista valvontaa harjoittava henkilöstö pysyy ajan tasalla toimivaltansa alalla ja saa säännöllistä lisäkoulutusta tarvittaessa.

Aluehallintovirastossa toimii kolme pitkän kokemuksen omaavaa läänineläinlääkärinä sekä myös pitkän kokemuksen aluehallinnossa omaava prosessitekniikan insinööri ympäristöterveydenhuollon ylitarkastajana.

Koulutuksen tavoitteena on henkilöstön ammatillisten tietojen ja taitojen ylläpito ja lisääminen sekä uuden työssä tarvittavan osaamisen omaksuminen. Henkilöstökoulutusta ovat yhteinen, hallinto-osaston kehittämisen vastuualueen koordinoima koulutus, substanssikoulutus sekä omaehtoinen koulutus.

Henkilöstökoulutuksen suunnittelu perustuu osaamiskartoitukseen ja vuosittain esimiesten ja alaisten välillä tulos- ja kehityskeskustelujen yhteydessä käytäviin osaamiskeskusteluihin. Osaamiskeskusteluissa arvioidaan työntekijöiden osaamisen kehittymistä ja sovitaan jatkotoimenpiteistä osaamisen kehittämiseksi.

Koulutustiedot kootaan vuosittain henkilöstötilinpäätökseen. Henkilöstön velvollisuus on ilmoittaa henkilöstökoulutuslomakkeella osallistumisestaan koulutukseen. Viraston yhteiseen koulutukseen osallistujat ilmoitetaan keskitetysti osallistujalistan perusteella.

Osallistuminen valtakunnallisiin työkokouksiin ja neuvottelupäiville varmistaa, että valvontaan osallistuvilla eläinlääkäreillä ja ympäristöterveydenhuollon ylitarkastajalla on ajantasainen tieto lainsäädännöstä ja yhteisesti sovitusta tulkinnoista. Lisäksi pyritään mahdollisuuksien mukaan osallistumaan maksuttomiin BTSF-koulutuksiin.

Koulutukseen osallistutaan aluehallintoviraston koulutussuunnitelman mukaisesti. Valvontahenkilöstö osallistuu muun muassa seuraaviin koulutustapahtumiin:

- Elintarvikevalvonnan koulutuspäivät
- Ympäristöterveydenhuollon alueelliset koulutuspäivät
- Eviran ja aluehallintovirastojen neuvottelupäivät, kaksi kertaa vuodessa
- Eviran tai yhteistyötahojen järjestämä muu elintarvikkeisiin liittyvä koulutus
- Eläintautivalmiuskoulutus

## 5 KOULUTUSTEN JÄRJESTÄMINEN MUILLE VIRANOMAISILLE JA TOIMIJOILLE

Aluehallintovirasto järjestää kunnaneläinlääkäreille vähintään kahdet koulutus- ja neuvottelupäivät, joissa käsitellään eläinlääkintähuoltoon, eläinten terveyteen ja hyvinvointiin liittyviä asioita sekä eläinperäisiä elintarvikkeita valmistavien laitosten valvontaa. Kohderyhmänä ovat kunnaneläinlääkärit sekä poronlihan tarkastuseläinlääkärit. Aluehallintovirasto seuraa kuntien virkaeläinlääkäreiden ajan tasalla pysymistä pitämällä rekisteriä aluehallintoviraston järjestämään koulutukseen ja työkokouksiin osallistumisesta. Myös kunnan elintarvikevalvonnan auditointien yhteydessä kartoitetaan viranomaisten pätevyyttä ja koulutustarpeita.

Kuntien elintarvikevalvontaviranomaisille pidetään koulutus- ja työnohjauspäiviä tarpeen niin vaatiessa. Tilaisuuksiin osallistuneista pidetään kirjaa. Aluehallintoviraston järjestämissä koulutustilaisuuksissa käydään läpi ajankohtaisia asioita, lainsäädännön tulkintoja ja käytännön valvontatapauksia. Koulutustilaisuudet täydentävät muiden viranomaisten koulutusta. Ne ovat työnohjaustilaisuuksia, joissa keskustellaan ja suunnitellaan valvontatoimia.

Aluehallintoviraston järjestämien koulutuspäivien lisäksi läänineläinlääkärit osallistuvat vuonna 2014 useisiin muiden organisaatioiden järjestämiin koulutustilaisuuksiin luennoitsijoina ja asiantuntijoina.

Kuntien valvontahenkilöstön ja eläinlääkäripalveluja antavan henkilöstön ajan tasalla pysymistä seurataan samalla kun läänineläinlääkäri tarkastaa kaikki aluehallintovirastoon toimitetut kunnaneläinlääkäreiden tekemät eläinsuojelutarkastuslomakkeet/päätökset ja eläintauteihin liittyvät päätökset. Mikäli päätöksissä on korjattavaa, otetaan yhteyttä kyseiseen kunnaneläinlääkäriin. Tarvittaessa järjestetään asiaan liittyvää koulutusta joko aluehallintoviraston tai kunnaneläinlääkäreiden aloitteesta. Uusille viranhaltijoille järjestetään tarvittaessa täsmäkoulutusta (esim. vesiviljelylaitosten valvonnasta). Aluehallintovirasto pitää kirjaa järjestämästään koulutuksesta osallistujineen.

Aluehallintovirastolla on käytettävissään mallipohjia mm. päätösten tekemisen ja hallinnollisten pakkokeinojen käyttämisen helpottamiseksi. Näitä toimitetaan tarvittaessa myös kunnaneläinlääkäreiden käyttöön.

## 6 MAKSUT

Lapin aluehallintoviraston päätöksistä peritään valtion maksuperustelain (150/1992) ja valtioneuvoston asetuksen aluehallintovirastojen maksuista vuosina 2014 ja 2015 (1092/2013) mukaiset maksut.

Aluehallintovirasto perii maa- ja metsätalousministeriön asetuksen kunnaneläinlääkäriin maksullisista suoritteista (1012/2013) mukaisesti maksut myös kunnaneläinlääkäriin eläintautilain mukaisista maksullisista suoritteista.

Maksujen perintä on keskitetty valtakunnallisesti valtion talous- ja henkilöstöhallinnon palvelukeskukseen.

## 7 LAATU JA AUDITOINNIT

### Laatujärjestelmät

Lapin aluehallintovirastolla ei ole omaa elintarvikevalvonnan laatujärjestelmää.

### Auditoinnit

#### **Kunnallisten valvontayksiköiden vaatimustenmukaisuuden auditoinnit**

Kunnallisten valvontayksiköiden vaatimustenmukaisuuden auditoinnit tehdään vuosittain siten, että auditointi tehdään 1 yksikköön vuonna 2014.

#### **Viranomaisten auditointijärjestelmään liittyvät auditoinnit**

Aluehallintovirastojen ristiinauditointia ei toteuteta vuoden 2014 aikana.

#### **AVlen oman toiminnan auditoinnit**

Elintarviketurvallisuusvirasto auditoi aluehallintoviraston järjestämää lihan-tarkastusta ja siihen liittyvää valvontaa. Aikaisemmissa auditoinneissa on todettu poikkeamia liittyen ruoansulatuskanavan elinten ja pään lihantarkastukseen. Kyseessä on systeeminen poikkeama yhteisöläinsäädännön vaatimuksista valvonnan järjestämistavasta johtuen. Toimenpiteitä käsitellään kohdassa 12, valvontasuunnitelman toteutumisen arviointi ja koulutus.

## 8 VARAUTUMINEN ERITYISTILANTEISIIN

Aluehallintovirasto laatii valmiussuunnitelman erityistilanteisiin varautumisesta. Se kattaa mm. elintarvikkeisiin ja talousveteen liittyvät uhat ja erityistilanteet. Suunnitelmassa on myös mainittuna erityistilanteiden johtamisjärjestelmä sekä vastuu- ja varavastuuhenkilöt. Eläintautivalmius kuvataan kohdassa 13.1

## 9 YHTEISTYÖ JA VIESTINTÄ

### AVIn sisäinen yhteistyö

Viraston sisällä hallinnonalan yhteistyö on päivittäistä toimintaa. Tarvittaessa pidetään yksikkökokouksia. Muihin aluehallintovirastoihin ollaan lähes päivittäin yhteydessä sähköpostitse tai puhelimitse.

### Viranomaisten välinen yhteistyö

Läänineläinlääkärit tekevät jatkuvasti tiivistä yhteistyötä kuntien valvontaviranomaisten sekä aluehallinnon- ja keskushallinnon viranomaisten kanssa. Yhteistyömuotoina ovat kokoukset, neuvottelut, työ- ja ohjausryhmät. Elintarviketurvallisuusviraston järjestämät työkokoukset (ent. läänineläinlääkäripäivät) ja neuvottelupäivät ovat tärkeä yhteistyöfoorumi viranomaisten välillä. Elintarviketurvallisuusviraston Oulun yksikköön ollaan tiiviisti yhteydessä sekä poro- että kala-asioissa. Poliisin kanssa tehdään yhteistyötä varsinkin eläinsuojeluasioissa.

Barentsin alueen eläinlääkintäviranomaisten ja tutkijoiden välistä yhteistyötä on tehty lähialueyhteistyöhankkeen rahoituksella yli kymmenen vuoden ajan. Tärkeimpänä yhteistyömuotona ovat vuosittain järjestettävät Barentsvet – kokoukset, joiden järjestämisvastuu vuorottelee osallistujamaiden kesken (Suomi,

Ruotsi, Norja, Venäjä). Kokous järjestettiin viimeksi Norjassa keväällä 2013. Vuoden 2014 kokous on suunniteltu pidettäväksi Venäjällä.

### **Muu yhteistyö**

Yhteistyötä tehdään eri toimijoiden ja etujärjestöjen (ELY-keskus, Paliskuntain yhdistys, oppilaitokset, meijerit, keskussairaalat, rajavartiolaitos, tulli, Pro Agria ry, MTT jne.) kanssa.

### **Viestintä**

Viraston sisäisessä viestinnässä käytetään pääasiassa intranetiä Hillaan sekä nopeassa tiedottamisessa sähköpostia. Aluehallintovirastolla on viestintäsuunnitelma, joka on luettavissa / tulostettavissa intranetistä. Kunnallisten valvontaviranomaisten kanssa yhteistyö tapahtuu kuntakäynneillä, sähköpostitse ja työkokouksissa sekä kirjeitse. Tulevaisuudessa käytetään myös hallinnonalan sisäistä extranetiä.

## **10 SEURANTA JA RAPORTOINTI**

### **Raportointi omasta toiminnasta**

Raportit omasta toiminnasta tehdään tulossopimuksessa sovitussa aikataulussa. Aluehallintovirasto arvioi toimintansa onnistumista VASU-raportissa. VASU-raportti sisältää tulossopimusten toteutumisen arvioinnin ja tämän valvontasuunnitelman toteutumisen arvioinnin.

### **Alueen toiminnan onnistuminen ja analysointi**

Kunnallisen valvontayksikön tulee laatia monivuotinen kansallisiin valvontaohjelmiin (EVO ja EHO) perustuvat valvontasuunnitelmat, jotka tulee päivittää vuosittain. Päivitetyt suunnitelmat tulee toimittaa aluehallintovirastoon edellisen vuoden loppuun mennessä.

### **Valvontasuunnitelmien ja niiden toteutumisen arviointi**

Aluehallintovirasto valvoo kuntien valvontasuunnitelmien toteutumista vertaamalla niitä suunnitelmiin. Kunta raportoi vuosittain valvontasuunnitelmansa toteutumisesta aluehallintovirastoon AVIn ja Eviran ohjeistuksen mukaisesti. Aluehallintovirasto laatii vuosittain Eviran ohjeistama yhteenvetoraportin alueensa kuntien valvontasuunnitelmien toteutumisen arvioinneista ja toimittaa ne Eviraan erikseen sovittavan aikataulun mukaisesti.

### **Elintarvikevalvonnan tietojen tarkastaminen ja arviointi**

Alkutuotannon valvontatietoja sekä näytteenotto- ja tutkimustulostietoja lukuun ottamatta kaikki elintarvikevalvonnan tulosten raportointia varten annettavat tiedot tulee antaa keskitetyn tietojärjestelmän kautta raportointivuodesta 2013 lähtien. Alkutuotannon valvontatiedot sekä tiedot näytteenotto- ja tutkimustuloksista annetaan ELTU-lomakkeilla siihen asti kunnes tietojärjestelmän nämä osat on saatu valmiiksi ja käyttöön.

## **Ympäristöterveydenhuollon yhteistoiminta-alueiden ohjaus**

Vuoden 2014 alussa aloittavien yhteistoiminta-alueiden toiminnan käynnistyttyä tulee aluehallintoviraston kunnille antama ohjauskin muuttumaan. Jatkossa pystytään kohdentamaan ohjeet ja koulutus nimenomaan kulloinkin kyseessä olevia valvontatehtäviä tekeville viranhaltijoille (esim. valvontaeläinlääkäreille).

### **Peruspalveluiden arviointi**

Aluehallintovirastot suorittavat elintarvikevalvonnan ja eläinlääkintähuollon osalta aluehallintovirastojen tulosohjaustyöryhmän sopiman peruspalveluja koskevan arvioinnin. Peruspalvelujen arvioinnin tarkoituksena on kartoittaa olemassa oleva tilanne ja varmistaa palvelujen saatavuus tasapuolisesti koko alueella.

## **OSA II ELINTARVIKEVALVONNAN OHJAUS JA TOIMEENPANO**

### **11 ELINTARVIKEVALVONNAN OHJAUS**

Lapin aluehallintovirasto osallistuu kansallisen elintarvikevalvontaohjelman päivityksessä vuodelle 2014 mainituista EVO-hankkeista seuraaviin:

- elintarvikkeiden kontaktimateriaalien valvontahanke
- kasvien käsittelyhygieniä elintarvikehuoneistoissa ennen vähittäismyyntiä

Aluehallintoviraston rooli edellä mainituissa hankkeissa on kuntien toiminnan ohjaus työkokouksilla ja koulutuspäivillä, jotka pyritään järjestämään yhteistyössä Pohjois-Suomen aluehallintoviraston kanssa.

### **12 ELINTARVIKEVALVONNAN TOIMEENPANO**

#### **Alkoholijuomamyymälöiden valvonta**

Aluehallintoviraston on elintarvikelain (352/2011) 14 § perusteella käsiteltävä ilmoitukset alkoholilain 13 ja 14 §:n 2 momentissa tarkoitetuista alkoholijuomamyymälöistä. Lapin aluehallintoviraston alueella on yhteensä 24 alkoholiyhtiön myymälää ja viinitilaa. Ympäristöterveydenhuollon ylitarkastaja tarkastaa vuosittain 1 alkoholijuomamyymälää.

#### **Lihantarkastuksen järjestäminen poroteurastamoissa**

##### **Yleistä**

Lapin aluehallintovirasto järjestää lihantarkastuksen poroteurastamoissa koko poronhoitoalueella. Oulun ja Lapin maakunnissa on 19 hyväksyttyä poroteurastamo ja aluehallintovirasto on nimittänyt virkasuhteeseen n. 50 sivutoimista poronlihan tarkastuseläinlääkäreitä. Tarkastuseläinlääkärit ovat yleensä kunnaneläinlääkäreitä tai heidän sijaisiaan. Arvioitu työpanos lihantarkastuksessa on noin 770 htp.

#### **Poroteurastamojen hyväksyminen**

Lapin aluehallintovirasto hyväksyy hakemuksesta tarkastuksen perusteella uudet poroteurastamot. Kaikki poroteurastamot on hyväksytty tai uudelleenhyväksytty uuden elintarvikelain mukaisesti.

### **Lihantarkastus ja laitosten valvonta (tarkastustiheys)**

Läänineläinlääkäri tarkastaa riskiperusteisesti vuosittain 4...8 poroteurastamoja ja tarvittaessa enemmänkin lihantarkastusasetuksen mukaisesti.

Riskiperusteisuuden kriteerejä ovat laitoksen tuotantomäärä, markkinointialueen laajuus, aikaisemmat valvontatulokset, omavalvonnan taso jne. ja tarvittaessa laitokseen kohdennetaan uusintakäynti tai seurataan sitä seuraavan vuoden käynnillä.

Poronlihan tarkastuseläinlääkäri valvoo laitosta jokaisena päivänä, jona teurastetaan. Tarkastuskäynti pyritään ajoittamaan niin, että ainakin osa lihantarkastuksesta tehdään samaan aikaan kun teurastus on käynnissä, jolloin pystytään valvomaan ja ohjaamaan oikeita työtapoja.

Johtava poronlihan tarkastuseläinlääkäri vastaa laitoksen valvonnasta, tekee vuosittain laitoksen ja omavalvontajärjestelmän arvioinnin sekä sopii tarkastuseläinlääkäreiden työnjaosta laitoksessa.

Lihantarkastus ja siihen liittyvä valvonta suoritetaan asiaa koskevien säännösten mukaan. Kullakin käynnillä laitosvalvonnassa keskitytään olosuhteiden lisäksi eri asiakokonaisuuksiin (esim. kirjausten asianmukaisuus, kunnossapito, haccp) ottaen huomioon soveltuvin osin abcd-lomakkeen mukainen jaottelu eri asiakokonaisuuksiin. Tarkastukseen käytettävä aika riippuu valvonnan tarpeesta. Se määritellään tapauskohtaisesti paikalla.

### **Näytteenotto**

Mikrobiologinen lihantarkastus voidaan teettää poroteurastamon omavalvontasuunnitelmassa nimetyssä hyväksytyssä laboratorioissa.

Käytännössä yksittäisen poron- tai lampaanruhon lihantarkastuspäätöksen edellyttämän laboratoriotutkimuksen kustannukset ylittävät ruhon arvon ja ruho, jonka hyväksymisen tarkastuseläinlääkäri katsoo edellyttävän tyydyttävää tutkimustulosta mikrobiologisessa tutkimuksessa, yleensä hylätään yhteisymmärryksessä teurastamon kanssa ja käsitellään sivutuoteasetuksen mukaisesti. Lihantarkastuksen apukokeiden (keittokoe, pH-mittaus) tarvetta voidaan arvioida teurastamon tiloissa suoritettavalla esikokeella. Tarvittaessa näyte lähetetään hyväksytyyn laboratorioon kuten mikrobiologinen lihantarkastus. Nämä apukokeet tehdään myös mikrobiologisen lihantarkastuksen yhteydessä

Lihantarkastukseen liittyvät patologisanatomiset ja mikrobiologiset tutkimukset, joiden tarkoitus on varmistaa tarkastuseläinlääkäriin tekemä diagnoosi tai joiden tarkastuseläinlääkäri katsoo olevan tarpeen vastustettavien eläintautien poissulkemiseksi, lähetetään Eviran Oulun alueyksikköön.

Vierasainevalvontaan liittyvä näytteenotto toteutetaan Eviran ohjeiden mukaan. Tarvittaessa osallistutaan eläintautien esiintymistä ja ympäristöperäisiä kemikaaleja koskeviin kartoituksiin.

Viranomaisvalvonnan näytteenotto omavalvonnan varmistamiseksi (esim. pintapuhtausnäytteet) toteutetaan satunnaisesti siten kuin siitä erikseen ohjeistetaan.

## Poroterveydenhuolto

Poronlihan tarkastuseläinlääkärit täyttävät teuraseräkohtaisen selvityksen lihantarkastuslöydöksistä ja teuraiden kunnosta käytettäväksi poroterveydenhuollon tarpeisiin. Tiedonkeruu tuottaa yhdenmukaista aineistoa kaikissa pohjoismaissa mm. sairauksien esiintymisestä poroterveydenhuoltoa varten.

## Valvontasuunnitelman toteutumisen arviointi

Kuukausi- ja vuosi-ilmoituksilla varmistetaan, että *ante mortem* tarkastus tehdään kaikille teuraille ja *post mortem* tarkastukset tehdään kaikille teurastetuille ruhoille, eikä tarkastamatonta lihaa saateta markkinoille teurastamoista. Läänineläinlääkäriin laitostarkastuksissa todetuista epäkohdista ja niiden korjaamisen aikataulusta johtava poronliha tarkastuseläinlääkäri joutuu neuvottelemaan laitoksen kanssa ja laatimaan vastauksen aluehallintoviraston selvityspyyntöön määräajassa. Johtava poronlihan tarkastuseläinlääkäri vastaa ja huolehtii korjaavien toimenpiteiden seurannasta poroteurastamoissa Eviran pakkokeino-ohjeen mukaisesti.

Elintarviketurvallisuusvirasto auditoi valvontaa ja tarkastuseläinlääkärien toimintaa poroteurastamoissa ja niiden yhteydessä olevissa laitoksissa. Tarkastuseläinlääkäriin läsnäoloa ei maantieteellisistä syistä aina pystytä järjestämään siten, ettei poron suolipaketin tarkastuksessa syntyisi auditoinneissa todettua poikkeamaa. Systemisen poikkeaman johdosta ei ryhdytä suhteellisuusperiaatteen mukaisesti yksittäisiin tarkastuseläinlääkäreihin kohdistuviin virkamieslain mukaisiin toimenpiteisiin, vaan tässä vaiheessa kiinnitetään huomiota toimijan opastamiseen lähempää tarkastusta edellyttävien pakettien erilleen ottamisessa. Tarkastuseläinlääkärit ohjeistetaan pitämään kirjaa näistä tapahtumista.

Poikkeamien ja niiden johdosta tehtävien korjaavien toimenpiteiden seuranta toteutetaan hyvän hallinnon periaatteiden mukaisesti.

## Koulutus

Aluehallintovirasto järjestää vuosittain koulutuspäivän poronlihan tarkastuseläinlääkäreille. Kiinnitetään huomiota yhteisöläinsäädännön noudattamiseen ja toimijan kouluttamisesta tunnistamaan epänormaalisuudet varauduttaessa esitettyyn yhteisöläinsäädännön mahdolliseen muutokseen, joka sallisi pään ja suolipaketin tarkastustehtävän siihen koulutetulle toimijan edustajalle.

## Raportointi

Aluehallintovirasto laatii vuosiyhdistelmän lihantarkastuksesta ja toimittaa sen tammikuun loppuun mennessä Eviralle. Aluehallintovirasto hankkii johtavan poronlihan tarkastuseläinlääkärin selvityksen Eviran tarkastajien suorittamista laitostarkastuksista.

Valvontatietojen julkaisemiseen aluehallintoviraston valvonnassa olevien laitosten osalta valmistaudutaan Oiva II –hankkeen mukaisesti ja täytäntöönpanoon varaudutaan sen mukaan mitä Elintarviketurvalisuusvirasto asiasta määrää.

## Rekisterit

Poroteurastamot on merkitty Eviran pitämään hyväksytyjen liha-alan laitosten luetteloon, joka on tarkoitus sisällyttää tulevaisuudessa kohdetietojärjestelmään.

## Poroteurastamojen yhteydessä olevien laitosten valvonta

### Yleistä

Johtava poronlihan tarkastuseläinlääkäri vastaa valvontasuunnitelman mukaisen laitosisvalvonnan toteuttamisesta ja muiden aluehallintoviraston määräämien tehtävien hoitamisesta sekä tarvittaessa hallinnollisten pakkokeinojen käyttämisestä. Myös laitoksessa toimiva poronlihan tarkastuseläinlääkäri voi hoitaa näitä tehtäviä.

### Valvontasuunnitelman mukaiset tarkastukset

Laitokset 1- 10 milj. kg/v (1 kpl) 11 tarkastusta vuodessa á 3 h (riskinarvioon perustuen)

Laitokset <1 milj kg/v (7 kpl) 1 tarkastus vuodessa á 2 h (tiheys alennettu kaikissa kausiluontoisen toiminnan perusteella)

### Lisävalvonta

Säännösten noudattamattajättämistapauksissa suoritetaan uusintatarkastus ja tarvittaessa asian edellyttämien hallinnollisten pakkokeinojen edellyttämät toimenpiteet.

### Näytteenotto

Viranomaisvalvonnan näytteitä omavalvonnan toimivuuden varmistamiseksi otetaan jatkuvasti toimivissa laitoksissa vähintään kerran vuodessa ja kausiluontoisesti toimivissa laitoksissa satunnaisotannalla siten kuin aluehallintovirasto siitä tarkemmin ohjeistaa.

### Ensisaapumispaikkavalvonta



Laitostarkastusten yhteydessä suoritetaan asiakirjojen tarkastus 2 kertaa vuodessa á 2 h ja tarvittaessa tuontieräkohtaisen tiedon perusteella pistokoetarkastuksia ottaen huomioon Eviran antama ohjeistus asiasta.

### **Muu valvonta**

Tuotevalvonnassa kiinnitetään huomiota nimisuojat tuotteiden tietojen oikeaan ilmoittamiseen sekä lisäaineiden säännösten mukaiseen käyttöön ja pakkausmerkintöihin.

## **OSA III ELÄINTEN TERVEYDEN JA HYVINVOINNIN VALVONTA SEKÄ ELÄINLÄÄKÄRIPALVELUT**

Valvonnan toimeenpano on mahdollisuuksien mukaan riskiperusteista ottaen kuitenkin huomioon säädösten edellyttämät vaatimukset. Valvontaa suoritetaan sekä ennalta suunniteltuna valvontana että epäilyyn perustuvana valvontana. Osa valvonnasta toteutetaan hankkeina tai painopisteinä, joista sovitaan vuosittain aluehallintoviraston ja elintarviketurvallisuusviraston kesken.

Valtion vastuulla olevista eläinten terveyttä ja hyvinvointia koskevista kunnaneläinlääkärin (valvontaeläinlääkäri) suorittamista tehtävistä aluehallintovirasto maksaa kunnalle todellisia kustannuksia vastaavan korvauksen valtion varoista.

### **13 ELÄINTEN TERVEYDEN VALVONTA**

#### **Eläintautivalmius**

Varautuminen helposti leviävien eläintautien leviämisen uhkaan on keskeinen osa eläinten terveyden valvontaa. Aluehallintovirasto vastaa alueen eläintautivalmiudesta ja osallistuu tautitilanteiden hoitoon vakavissa eläintautitilanteissa apunaan erityiskoulutuksen saaneet valmiuseläinlääkärit. Valmiuseläinlääkäreitä koulutetaan säännöllisesti helposti leviävien eläintautien torjuntaan. Lapin alueella on yhteensä seitsemän valmiuseläinlääkäreitä. Nykyisistä Lapin valmiuseläinlääkäreistä kaikki työskentelevät kunnaneläinlääkäreinä.

Aluehallintovirastolla on valmiussuunnitelma helposti leviävien eläintautien vastustamiseksi. Suunnitelma päivitetään vuosittain. Suunnitelmaan sisältyvät ensivaiheen toimintaohjeet toimitetaan kunnaneläinlääkäreille päivityksen yhteydessä. Valmiussuunnitelma kokonaisuudessaan toimitetaan valmiuseläinlääkäreille suunnitelman päivityksen yhteydessä. Helposti leviävien eläintautien varalta on järjestetty myös valtakunnallinen läänineläinlääkäripäivystys.

Eläintautiepidemian yhteydessä aluehallintovirastoon perustetaan alueellinen kriisi-keskus, jota johtaa läänineläinlääkäri. Kriisitilanteessa läänineläinlääkäri määrää ensisijaisesti edellä mainittuja erikoiskoulutettuja valmiuseläinlääkäreitä eläintautien vastustustyöhön sekä toimenpiteiden suorittamiseen tiloille ja alueille, joissa tautia epäillään tai se on todettu.

## **Eläintautiepäilyt ja – tapaukset sekä zoonoosit**

Eläntaudit jaetaan tässä laissa vastustettaviin eläintauteihin, ilmoitettaviin eläintauteihin sekä muihin eläintauteihin. Vastustettavat eläntaudit jaetaan edelleen valvottaviin eläintauteihin, vaarallisiin eläintauteihin ja helposti leviäviin eläintauteihin.

Läänineläinlääkäri suorittaa eläinten terveyden valvontaa vastaanottamalla ja tarkastamalla kunnaneläinlääkäriin raportit terveysvalvontaohjelmien noudattamisesta ja seurantatutkimuksista, seuraamalla kunnaneläinlääkäriiden kuukausiraportteja sekä suorittamalla tarvittaessa itse tarkastuksia pitopaikkoihin esim. eläintautiepäilyssä.

Läänineläinlääkäri ryhtyy tarvittaessa vaadittaviin toimenpiteisiin kunnaneläinlääkäriiden raporttien pohjalta. Puuttuvia raportteja tiedustellaan sähköpostilla tai puhelimitse ko. eläinlääkäriltä.

Kunnaneläinlääkäriiden myöhässä olevien raporttien tiedot siirtyvät seuraavan kuukauden Eviralle lähetettävään yhteenvetoraporttiin, mikä saattaa vääristää kuukausitilastoja.

### **Vastustettavat eläntaudit**

Läänineläinlääkäri saa tiedon eläintautiepäilyistä useimmiten joko Evirasta tai kunnaneläinlääkäriltä. Jos tieto tulee Evirasta, läänineläinlääkäri varmistaa, että tieto on mennyt myös kunnaneläinlääkärille.

Jos kyseessä on virallinen eläintautiepäily taikka vastustettava tai uusi vakava eläntauti on todettu, aluehallintovirasto laatii selvityksen eläntaudin alkuperästä ja levinneisyydestä. Aluehallintovirasto voi käyttää selvityksen laatimisessa kunnaneläinlääkäriin apua. Tarkemmat tautien vastustustoimenpiteet on kuvattu kyseistä tautia koskevissa säädöksissä ja alueellisessa helposti leviävien eläintautien valmiussuunnitelmassa.

Jos kyseessä on virallinen eläintautiepäily taikka vastustettava tai uusi vakava eläntauti on todettu, aluehallintovirasto ryhtyy viipymättä välttämättömiin toimenpiteisiin taudin leviämisen estämiseksi. Tällöin aluehallintovirasto voi tehdä pitopaikasta vastuussa olevalle toimijalle osoitettavan päätöksen taudin leviämisen estämiseksi.

Kiireellisessä tilanteessa, jossa kunnaneläinlääkäri epäilee tai eläimellä todetaan olevan vastustettava tai uusi vakava eläntauti ja jossa välittömät toimenpiteet ovat tarpeen taudin leviämisen estämiseksi eikä aluehallintovirasto ole vielä ryhtynyt asiassa toimenpiteisiin, kunnaneläinlääkäri voi tehdä taudin leviämisen estämiseksi väliaikaisesti voimassa olevan päätöksen. Aluehallintovirasto tekee asiassa oman päätöksensä viimeistään neljäntoista vuorokauden kuluessa väliaikaisen päätöksen antamisesta.

Kunnaneläinlääkärielle toimitettujen ensivaiheen toimintaohjeiden lisäksi tarvittavat tautikohtaiset ohjeet toimitetaan tapausta hoitavalle kunnaneläinlääkärille (yleensä sähköisesti).

## Zoonoosit

Zoonoosien leviämisen varalta kunnaneläinlääkäri on tehtävä yhteistyötä terveydenhuollon kanssa. Lapin keskussairaala järjestää vuosittain kunnallisten tartuntatautiin johtoryhmien neuvottelupäiviä, joiden tarkoituksena on varmistaa asianmukainen toiminta ja tiedonkulku kunnissa esim. zoonoositapauksissa. Läänineläinlääkäri varmistaa, että kunnaneläinlääkäri on tehnyt tarvittavat ilmoitukset kunnan terveystoimikunnille ja muille eri tauteja koskevissa säädöksissä edellytetyille tahoille kuten esim. meijereille ja teurastamoille.

Zoonoosien esiintymistä seurataan myös poroteurastamoilla (ekinokokkoosi).

## Terveysvalvontaohjelmat

Eläinten terveysvalvontaohjelmat jaetaan eläintautilain mukaan pakollisiin ja vapaaehtoiisiin terveysvalvontaohjelmiin. Pakollista terveysvalvontaa toteutetaan vastustettaviksi eläintautitautien nimettyjen salmonellatartuntojen valvomiseksi (siipikarja, siat, naudat).

Vapaaehtoista terveysvalvontaa voidaan toteuttaa kalojen bakteeriperäisen munuaistaudin (BKD-tauti) valvomiseksi, lampaiden ja vuohien maedi-visnan sekä caprine arthritis-encephalitis -taudin (CAE-tauti) sekä klassisen scrapien valvomiseksi ja hirvieläinten tuberkuloosin valvomiseksi. Jos pitopaikasta vastuussa oleva toimija haluaa sitoutua vapaaehtoiseen terveysvalvontaan, tulee tämän ilmoittaa asiasta valvontaviranomaiselle. Aluehallintovirasto tekee päätöksen pitopaikan terveysluokasta.

Päävastuu terveysvalvontaohjelmien toteuttamisesta on eläinten omistajalla ja kunnaneläinlääkärillä, jonka vastuulla on näytteenotto ja terveystarkastusten tekeminen sekä raportointi tehdyistä toimenpiteistä aluehallintovirastoon. Vuoden 2014 alkuun asti luehallintovirasto on tallentanut terveysvalvontaohjelmiin kuuluvat tilat ELITE-rekisteriin ja seurannut kunnaneläinlääkärien toimitusilmoitusten sekä tarkastus- ja näytteenottoraporttien perusteella vuosittaisten näytteenottojen ja tarkastusten suorittamista. Tallennuskäytäntö on vuodelle 2014 on vielä avoinna, sillä esimerkiksi lampaiden ja vuohien maedi-visna –terveysvalvontaohjelman mukaiset katraiden statusluokitukset ovat muuttuneet ohjelman muututtua vapaaehtoiseksi.

Myös kalojen BKD-vastustusohjelman käytännön toteutus on Lapissa vielä alkuvaiheessa, sillä ensimmäiset vesiviljelylaitokset liittyivät ohjelmaan vasta kesällä 2012. Kaikille ohjelmaan liittyneille laitoksille ei ole vielä esitetty BKD-vapaata statusta.

## BSE –valvonta

Läänineläinlääkäri tarkastaa kunnaneläinlääkärien lähetteet tiloilla kuolleista naudoista tarvittaessa otetuista BSE-näytteistä ja suorittaa TSE-riskiaineksen käsittelyn valvontaa elintarvikelain mukaisten laitostarkastusten yhteydessä.

## Vesiviljelylaitosten terveystarkastus

Evira lähettää aluehallintovirastoihin vuosittain erillisen ohjekirjeen, jossa annetaan tarkemmat ohjeet tulevan vuoden tarkastuksista ja näytteenotoista. Ohje sisältää lakisäätöisiä vaatimuksia ja suositusluonteisia ohjeita.

Aluehallintovirasto luokittelee alueensa vesiviljelylaitokset Eviran ohjeiden mukaisesti ja ohjeistaa valvonnan (vesiviljelylaitosten kalanäytteenotot ja laitostarkastukset) sen mukaisesti. Toiminnassa olevien vesiviljelylaitosten määrä vaihtelee vuosittain. Vuonna 2013 alueella oli 25 vesiviljelylaitosta (+3 ei toiminnassa olevaa) ja 26 luonnonravintolammikkoa (+13 ei toiminnassa olevaa).

Näytteenoton ja tarkastukset suorittaa vesiviljelylaitosta valvova kunnaneläinlääkäri. Vesiviljelylaitosta valvova eläinlääkäri lähettää tekemästään tarkastuksesta tarkastusraportin aluehallintovirastoon. Läänineläinlääkäri pitää kirjaa alueensa vesiviljelylaitoksista ja toteutuneista tarkastuksista ja näytteenotoista kunnaneläinlääkäreiltä saamiensa toimitusilmoitusten ja tarkastusraporttien perusteella. Kaikkia suunniteltuja vesiviljelylaitosten tarkastuskäyntejä ei ole viime vuosina pystytty tekemään kuntien resurssivajeen takia. Aluehallintovirasto aikoo seurata tarkastusten toteutumista ja kuntien ohjausta tältä osin tehostetusti.

## Poroteurastamot

Poronlihan tarkastuseläinlääkärit valvovat eläinten terveyttä osana lihantarkastusta ja laitosvalvontaa. Tehtävään ei ole erikseen varattu henkilötyöpäiviä. Poronlihan tarkastuksen yhteydessä tehtyihin löydöksiin perustuva ketjuinformaatiopalautte annetaan paliskunnille lihantarkastuspäätöksen yhteydessä käyttäen siihen kehitettyä lomaketta. Löydöksiä koskevat tiedot tulevat myös aluehallintovirastoon tiedoksi ja ovat käytettävissä yleisellä tasolla porojen terveydentilan seurannassa. Poroille ei ole toistaiseksi käytössä vastaavaa terveydenhuoltojärjestelmää kuin erällä muilla kotieläimillä.

## Muu tautiseuranta ja terveyden valvonta

### Kyyhkyslakat

Viesti- ja kilpailukyyhkyt on rokotettava vuosittain Newcastle -taudin leviämisen ehkäisemiseksi. Lapissa ei ollut vuonna 2013 lakisäätöisesti rokotettavia kyyhkyslakkoja. Tilannetta seurataan vuosittain. Harrastelintuja ei ole rokotettu. Eläintautivalmiuden ylläpitämisen vuoksi myös harrastelintujen pitopaikkojen tulisi olla kunnan valvontaviranomaisten ja läänineläinlääkäriin tiedossa, mutta huolimatta siipikarjan ja kyyhkyjen rekisteröintivelvollisuudesta, tietojen saanti on epävarmaa ja perustuu lähinnä paikallistuntemukseen.

### Eläinten keinollinen lisääntyminen

Lapissa ei ole nautojen, sikojen eikä hevosten keinolliseen lisääntymiseen liittyviä valvontakohteita.

## Muu tautiseuranta

Evira pyytää aluehallintovirastolta vuosittain seurantanäytteiden ottamista erillisen suunnitelman mukaan. Suurin osa pyydetyistä näytteistä perustuu EU:n yhteiseen lainsäädäntöön. Evira lähettää seurantaohjelmien toimeenpanosta erillisen kirjeen aluehallintovirastoille silloin, kun seurantaohjelmaa ei edellytetä suoraan kansallisen lainsäädännön nojalla. Tällaisia erikseen vuosittain pyydettäviä seurantanäytteitä otetaan esimerkiksi lintuinfluenssan varalta siipikarjailta.

Läänineläinlääkäri antaa näytteenottomääräyksen kunnaneläinlääkärille ja pitää kirjaa näytteiden ottamisesta. Lukuisista muistutuksista huolimatta on seurantanäytteitä jäänyt ottamatta.

## Eläinten merkitseminen ja rekisteröinti

Eläinten merkitsemisen ja rekisteröinnin valvonnan tavoitteena on seurata eläimistä peräisin olevan elintarvikkeen kulkua tuotantoketjun alusta loppuun. Myös eläintaudin puhjetessa on oleellista tietää, missä kukin eläin on ollut, jotta todennäköisesti tartunnan saaneet eläimet voidaan jäljittää ja erotella muista eläimistä.

Eläinten merkinnän ja rekisteröinnin valvontaa tehdään nauta-, sika-, sekä lammas- ja vuohitiloille. Valvonta liittyy täydentävien ehtojen valvontaan. Eläinten merkinnässä ja rekisteröinnissä valvotaan koko Suomessa vähintään 3 % tiloista. Vuonna 2014 Lapin aluehallintoviraston alueella valvottavien tilojen määrä on 15–20. Näiden lisäksi valvotaan laajentamisen kautta tulevat tilat.

Evira valitsee valvontaan kuuluvat tilat ja vie ne keskitetysti otannan tekemisen jälkeen ID- valvontasovellukseen, josta valvonnat etenevät ensin ELY- keskusten kautta perustarkastukseen, ja tämän jälkeen aluehallintovirastojen läänineläinlääkäreille johtopäätöksiä varten.

ELY – keskus tekee jokaisesta valvontakäynnistä pöytäkirjan ja tallentaa pöytäkirjan tiedot tietojärjestelmään (ID- sovellus) viivytyksettä niin, että läänineläinlääkärillä on mahdollisuus antaa valvonnan johtopäätökset, sekä täydentävien ehtojen mukainen arviointi pääosasta tarkastuksia ennen tukimaksatusten aloittamista.

ID -valvontaa liittyvät aluehallintoviraston toimenpiteet pyritään saattamaan loppuun kuukauden sisällä ELY- keskuksen suorittamasta tilakäynnistä.

## Eläinten tuonti ja vienti

Eläinten sisämarkkinakauppaa ja eläinten tuonteja ja vientejä valvotaan TRACES-järjestelmän kautta.

## Tuonti EU:n ulkopuolisista maista

Läänineläinlääkäri saa tiedon EU:n ulkopuolisista maista tuotavista eläintautiriskin takia määräpaikassa tarvittaessa erityisesti valvottavista eläin- ja tuote-eristä

Traces-ohjelman välityksellä. Läänineläinlääkäri tiedottaa tuonnista valvovalle kunnaneläinlääkärille ja tarvittaessa määrää hänet suorittamaan tarkastuksen määräpaikassa sekä ryhtymään tarkastuksen johdosta tarvittaviin toimenpiteisiin kuten esim. eristämään eläimen tai ottamaan tarvittavia näytteitä.

Laittomien kolmasmaatuontien osalta palautuspäätökset tekee Evira.

### **Sisämarkkinakauppa**

Evira lähettää tiedon rekisteröinneistä ja tuontiluvista ohjeineen kyseisen alueen aluehallintovirastoon ja tapauskohtaisesti myös kunnaneläinlääkärille tai muulle valvovalle virkaeläinlääkärille.

Läänineläinlääkäri seuraa TRACES -järjestelmästä saapuvia eriä. Koska toimijan ei tarvitse enää 2014 alusta lähtien lähettää ennakoilmoituksia Eviraan, alueen TRACES- todistusten seuraaminen on entistä tärkeämpää. Läänineläinlääkäri tarkastaa kaikkien alueelle tulevien erien Traces-todistukset. Tapauskohtaisesti lähetetään todistuksen kopio ja mahdollinen tarkastuspyyntö edelleen valvoville virkaeläinlääkäreille. Läänineläinlääkäri voi myös itse valvoa kyseistä erän ja tarkastaa, että rekisteröinti on oikeanlainen ja että se on voimassa. Jos todistuksissa on puutteita tai epäselvyyksiä, läänineläinlääkäri on sähköpostin välityksellä yhteydessä lähettäneeseen (todistuksen laatineeseen) virkaeläinlääkəriin.

Eniten TRACES-ilmoituksia tulee teuras- ja kilpaporojen vientiin ja tuontiin liittyen. Etenkin Pohjois-Ruotsista tulevat ilmoitukset ovat usein varsin puutteellisia, joten niiden jatkokäsittely vie aikaa.

Laittomien sisämarkkinatuontien osalta palautuspäätökset tekee aluehallintovirasto.

## **14 ELÄINTEN HYVINVOINNIN VALVONTA**

### **Luvan- ja ilmoituksenvaraisen toiminnan valvonta**

Eläinsuojelulain 21, 23, ja 24 §:n mukaisten pitopaikkojen sekä luvanvaraisten eläinnäyttelyiden ja eläintarhojen valvonta kuuluu pääsääntöisesti paikallisviranomaisen tehtäviin. Läänineläinlääkäri tarkastaa luvanvaraiset kohteet vuosittain itse sekä tekee tarkastuksia ilmoituksenvaraisiin kohteisiin tarvittaessa sekä aluehallintoviraston omasta aloitteesta että kunnaneläinlääkärin pyynnöstä.

### **Ilmoitukset eläinsuojelulain 21, 23 ja 24 §:n mukaisista pitopaikoista**

Aluehallintovirasto vastaanottaa ilmoitukset eläinsuojelulain 21, 23 ja 24 §:n mukaisista pitopaikoista ja tarkastuksen jälkeen lähettää ne tiedoksi asianomaiseen kuntaan ja merkitsee eläinsuojelulain 21, 23 ja 24 §:n mukaisia pitopaikkoja koskevaan rekisteriin (ELITE-rekisterin osa).

### **ESL 21, 23 ja 24 §:n mukaiset pitopaikat / Lappi**

(tiedot ELITE-rekisteristä 25.10.2013)

- löytöeläinlaitos 10
- eläinlaitos 12
- kennel 105 (pääosin rekikoiratarhoja)
- eläinkauppa 8
- talli 69
- villisikatarha 11
- riistanhoidollinen tarha 4

**Luvanvarainen toiminta / Lappi** (tiedot ELITE-rekisteristä 25.10.2013)

- eläintarha tai pysyvä eläinnäyttely 7
- eläinsuojelulain 38§:n tarkoittamana eläinsuojeluvalvoja 1
- eläinkuljettajaluvat (< 8h) 30
- eläinkuljettajaluvat (< 8h) 14

### **Eläinsuojeluvalvojat**

Aluehallintovirasto voi hakemuksesta myöntää valtuutuksen vapaaehtoiselle eläinsuojeluvalvojalle, joka ei ole viranomainen eikä voi siten tehdä eläinsuojelupäätöksiä. Eläinsuojeluvalvoja suorittaa eläinsuojeluvalvontaa aluehallintoviraston valvonnassa ja valtuuttamana. Eläinsuojeluvalvojan tulee osoittaa pätevyyteensä eläinsuojeluvalvonnan tehtävien hoitamiseksi hakemuksen yhteydessä joko koulutukseen tai kokemukseen perustuen. Aluehallintovirasto voi tarvittaessa tarkistaa annetut tiedot. Eläinsuojeluvalvoja on velvollinen raportoimaan toiminnastaan aluehallintovirastoon. Lapin aluehallintoviraston alueella toimii tällä hetkellä yksi eläinsuojeluvalvoja.

### **Ilman epäilyä tehtävä eläinsuojeluvalvonta**

#### **EU:n edellyttämät eläinsuojelutarkastukset**

Eläinten hyvinvointia koskevien direktiivien ja asetusten noudattamisen valvomiseksi eläintenpitoyksiköihin tehdään täydentävien ehtojen valvontoja sekä lisäksi erillisiä otantaan perustuvia eläinsuojelutarkastuksia. Tarkastukset, mukaan lukien uusintatarkastukset ja tarkastusten laajennukset suorittavat aluehallintoviraston läänineläinlääkärit. Otantavalvonnat priorisoidaan läänineläinlääkäreiden tehtävissä ja ne tehdään valvontavuoden aikana, jotta Suomen valtiolle ei aiheudu rahoituskorjauksia.

Aluehallintovirasto kirjaa valvontojen tulokset sovellukseen mahdollisimman pian asiakirjojen valmistumisen jälkeen ja viimeistään tarkastusvuotta seuraavan tammikuun loppuun mennessä. Valvontojen kirjaamisessa voidaan käyttää apuna eläinlääkintähuollon asioista vastaavaa osastosihteeriä.

#### **EU:n edellyttämät eläinkuljetustarkastukset**

EU:n edellyttämät kaupallisten eläinkuljetusten eläinkuljetustarkastukset (10–20 tarkastusta) tehdään pääosin poronlihan tarkastuseläinlääkärien sekä kunnaneläinlääkäreiden toimesta proteurastamoilla ja poroerotuspaikoilla.

Läänineläinlääkäri tekee eläinkuljetustarkastuksia (1-5 kpl) yhdessä poliisin kanssa.

Aluehallintovirasto kirjaa tehdyt EU-tarkastukset ja niiden nojalla tehdyt eläinsuojelupäätökset Elvis -sovellukseen tarkastusvuotta seuraavan tammikuun loppuun mennessä. Valvontojen kirjaamisessa voidaan apuna käyttää eläinlääkintähuollon asioista vastaavaa osastosihteeriä.

## **Koe-eläinlaitosten tarkastukset**

Tieteellisiin tai opetustarkoituksiin käytettävien eläinten suojelusta annetun lain (497/2013) ja sen nojalla annettujen säännösten ja määräysten noudattamisen valvonnasta ja valvonnan järjestämisestä vastaa Etelä-Suomen aluehallintovirasto Etelä-Suomen, Lounais-Suomen ja Länsi- ja Sisä-Suomen aluehallintoviraston toimialueella ja Itä-Suomen aluehallintovirasto Itä-Suomen, Pohjois-Suomen ja Lapin aluehallintoviraston toimialueella. Etelä-Suomen ja Itä-Suomen aluehallintovirastot voivat käyttää valvonnassa apunaan myös muita aluehallintovirastoja.

Lapissa on kolme (3) koe-eläinlaitosta. Lapin aluehallintovirasto tarkastaa laitokset tarvittaessa Itä-Suomen aluehallintoviraston pyynnöstä, mikäli niissä on toimintaa (laitoksiin on ennen lainsäädäntömuutosta oltu yhteydessä vuosittain ja ne on tarkastettu, mikäli niissä on ollut toimintaa).

## **Teurastamot**

Poronlihan tarkastuseläinlääkärit valvovat eläinsuojelulainsäädännön toteutumista lihan tarkastuksen yhteydessä. Tehtävään ei ole erikseen varattu resursseja. Läänineläinlääkäri osallistuu teurastamoiden eläinsuojeluvalvontaan laitostarkastusten yhteydessä tai erityisissä ongelmatapauksissa.

Tarkastuseläinlääkäriin eläinsuojeluilmoituksen perusteella läänineläinlääkäri määrää kunnaneläinlääkäriin, jonka alueelta eläin on peräisin, tekemään eläinsuojelutarkastuksen epäilyn kohteena olevalle tilalle. Jos tilalla havaitaan epäkohtia, tarkastus laajenee koskemaan tilan kaikkia eläinlajeja.

Tarkastuspäätösten ja jatkotoimenpiteiden suhteen toimitaan kuten muissakin eläinsuojelutarkastuksissa.

## **Epäilyyn perustuva eläinsuojeluvalvonta**

Koska eläinsuojeluvalvonta kuuluu pääsääntöisesti kunnaneläinlääkärille, aluehallintovirasto pyrkii ensisijaisesti ohjaamaan ja neuvomaan kunnaneläinlääkäriä virkatehtävän suorittamisessa kuten esimerkiksi miten toimitaan kiireellisissä tapauksissa.



Kun eläinsuojelupäätöksessä annetaan määräaika puutteen korjaamiselle, kohteeseen tehdään uusi tarkastus määräajan umpeuduttua. Läänineläinlääkäri seuraa uusintatarkastusten suorittamista ja antaa tarvittaessa kunnaneläinlääkärille uusintatarkastusmääräyksen.

Eläinsuojelulain 44 § kiiretapauksissa aluehallintovirasto selvittää yhdessä paikallisviranomaisten kanssa eri vaihtoehtojen mahdollisuuksia eläinten hyvinvoinnin turvaamiseksi.

### **Kriittisten eläinsuojelutehtävien siirto kunnasta aluehallintovirastoon**

Kriittisiä eläinsuojelutehtäviä ovat lähtökohtaisesti sellaiset eläinsuojelutapaukset, joissa kunnallinen viranomais ei omilla toimillaan saa aikaan tilanteen korjaantumista eläinsuojelusäädösten mukaiseksi. Epäkohtia todetaan toistuvasti ja ne voidaan arvioida vakaviksi, pakkotoimiin mahdollisesti johtaviksi. Tapaus voidaan myös siirtää aluehallintovirastoon, jos tapaus on kokonaiskuvaltaan ”moniongelmainen”. Siirtäminen tapahtuu kunnallisen viranomaisen pyynnöstä ja yhteisesti tilanne arvioiden. Vaihtoehtoina siirtämiselle ovat aluehallintoviraston neuvonta tapauksen hoitamisessa tai uhkasakon asettaminen tehostamaan kunnan valvontaviranomaisen määräyksiä. Pyyntö siirtoon voi olla suullinen tai kirjallinen. Asian suullisen sopimisen jälkeen, siirto tehdään kirjallisena (toimivaltamuutos kirjataan) esimerkiksi kirjeitse tai sähköpostitse, jolloin aluehallintovirastossa kuitataan tapaus otetuksi aluehallintoviraston hoitoon. Yhteinen tarkastusaika tulee tällöinkin sopia.

Siirtäminen edellyttää, että kunnallinen viranomais on ensin tehnyt omia toimenpiteitä, ts. kunta ei voi siirtää tapauksen hoitoa aluehallintoviranomaiselle suoraan saatuaan ilmoituksen mahdollisista epäkohdista. Tapauksen siirtyminen aluehallintoviranomaiselle tarkoittaa sitä, että läänineläinlääkäri tekee hallinnolliset toimenpiteet ja laatii ja allekirjoittaa asiakirjat (tarkastuskertomukset, päätökset). Tilannetta hoidetaan ja tarkastuksia tehdään kuitenkin yhdessä kunnallisen viranomaisen kanssa, joka paikallisena viranomaisena voi hoitaa yhdessä sovittuja asioita, esimerkiksi toimeenpanna kiireellisiä toimenpiteitä tai tehdä uusintatarkastuksia. Jokainen eläinsuojelutapaus tarkastellaan itsenäisenä, kun mietitään, onko kyseessä kriittinen, vaikea tapaus. Eli, eläinten omistajan eri eläinsuojelutapaukset käsitellään erillisinä, elleivät ne suoranaisesti liity toisiinsa (uusintatarkastus tms.).

Kunnallisen valvojan virkamiehen jäävätessä itsensä esteellisenä tapauksen hoidosta, yhteistoiminta-alue huolehtii, että tapaus siirretään jonkun toisen yhteistoiminta-alueen toimivaltaisen virkamiehen hoidettavaksi.

### **Muut eläinten hyvinvointiin liittyvät valvontatehtävät**

Eläinten lopetusasetuksen täytäntöönpanon valvonta on painopistealueena vuoden 2014 eläinten hyvinvoinnin valvonnassa.

## **15 ELÄINTEN LÄÄKITSEMISEN VALVONTA**

## Eläinlääkäreiden valvonta

Lapin aluehallintovirasto toteuttaa Elintarviketurvallisuusviraston eläinten terveys- ja hyvinvointivalvontaohjelman mukaisesti valvontaa siten, että aluehallintovirasto tarkastaa 3-4 %:lta praktisoivista eläinlääkäreistä lääkkeiden käytön, luovuttamisen ja määräämisen sekä lääkekirjanpidon ja potilaskortiston (1-2 eläinlääkäreitä, 4 htp). Tarkastettavat eläinlääkärit valitaan riskiperusteisesti tai ellei siihen ole aihetta, satunnaisotannalla.

Varaudutaan uudistetun eläinten lääkitsemistä ja lääkkeiden luovutusta koskevan lainsäädännön toimeenpanon mukaiseen ohjaus- ja koulutustarpeeseen.

## Tuotantotilojen valvonta

Tuotantotilojen lääkekirjanpidon tarkastus toteutetaan täydentävien ehtojen tilakäyntien ja otantaan perustuvien eläinsuojelutarkastusten yhteydessä (n. 10 tilaa/vuosi).

# 16 ELÄINLÄÄKÄRIPALVELUIDEN VALVONTA

## Kunnalliset eläinlääkäripalvelut

Aluehallintovirasto valvoo ja seuraa kuntien järjestämiä eläinlääkäripalveluita kunnaneläinlääkäreiden toimittamien raporttien perusteella ja kunnaneläinlääkärille järjestettävissä työkokouksissa. Eläinlääkintähuoltolain toimeenpanovaiheessa kunnilta on pyydetty tietoa eläinlääkintähuollon järjestämisestä myös useiden kyselyiden avulla. Kuntien järjestämät eläinlääkäripalvelut ovat olleet lähes vuosittain osana peruspalveluiden arviointia. Eläinlääkäripalveluita ei kuitenkaan arvioida peruspalveluiden arvioinnin yhteydessä vuonna 2013.

Kunnaneläinlääkäreiltä tiedustellaan syksyisin ennen poroerotuskauden aloittamista eläinlääkintähuollon yksiköiden eläinlääkäritilanne (sijaisuudet, lomat yms.). (Tietoa tarvitaan ensisijaisesti poronlihan tarkastuksen organisoimista varten.)

## Yksityiset eläinlääkäripalvelut

Aluehallintovirasto valvoo yksityisten eläinlääkäreiden ammatinharjoittamista ottamalla vastaan eläinlääkäreiden ilmoitukset ammatinharjoittamisen aloittamisesta ja siirtämällä tiedot valtakunnalliseen rekisteriin. Tarvittaessa, kuten esimerkiksi kanteluiden perusteella, yksityinen vastaanotto käydään tarkastamassa tai/tai pyydetään kirjallisia selvityksiä määräaikoineen. Luvatut korjaavat toimenpiteet käydään tarvittaessa tarkastamassa. Jos todetut rikkomukset ovat kuitenkin sellaisia, että eläinlääkäriin ammatinharjoittamisoikeuteen tulee puuttua, hänen työkykynsä tai ammattitaitonsa selvitetään tai hänelle annetaan varoitus, asia siirretään ammatinharjoittamislain nojalla elintarviketurvallisuusviraston käsiteltäväksi.

## Kanteluiden käsittely

Kunnan järjestämiä eläinlääkäripalveluita (mukaan lukien yksittäistä kunnaneläinlääkäriä koskevat kantelut) koskevista kanteluista pyydetään kirjallisesti selvitystä kunnalta. Yksityisiä ammatinharjoittajia koskevista kanteluista pyydetään selvitystä kyseiseltä ammatinharjoittajalta. Selvitykset lähetetään ennen asian ratkaisua tarvittaessa kantelijalle mahdollista vastaselvitystä varten. Aluehallintovirasto lähettää kanteluratkaisut tiedoksi elintarviketurvallisuusvirastolle.

Aluehallintovirasto lähettää eläinlääkärien toimintaa koskevat kantelut liiteasiakirjoineen elintarviketurvallisuusvirastolle ja siirtää ne asiassa toimivaltaisen elintarviketurvallisuusviraston arvioitavaksi niissä tapauksissa, joissa päätös mahdollisesti edellyttää rajoituksia eläinlääkäriin ammatinharjoittamisoikeuteen. Samoin toimitaan niissä tapauksissa, joissa eläinlääkäri ei ole noudattanut eläinlääkäriin ammatinharjoittamisesta annetun lain 12 §:n velvoitetta toimittaa aluehallintoviraston pyytämiä eläinlääkäriin-ammattin harjoittamiseen liittyviä selvityksiä, jolloin elintarviketurvallisuusvirasto arvioi, onko asiassa tarvetta ryhtyä eläinlääkäriin ammatinharjoittamisesta annetun lain 37 §:n mukaisiin hallinnollisiin toimenpiteisiin. Asian siirrosta ilmoitetaan sekä kantelijalle että asianosaiselle eläinlääkärille.

Eläinlääkintähuoltoa koskevien kanteluiden määrä vaihtelee vuosittain (1- 5 kpl). Kantelut kohdistuvat yksittäisen eläinlääkäriin sijasta yhä useammin kunnan järjestämään eläinlääkintähuoltoon.

## OSA IV MUU VALVONTA

### 17 ELÄIMISTÄ SAATAVAT SIVUTUOTTEET

Sivutuotevalvonnan toimeenpano tapahtuu riskiperusteisesti valvontasuunnitelmien perusteella ja valvontastrategian mukaisesti. Sivutuotevalvonta suoritetaan Eviran ohjeen 10053/1 mukaisesti. Aluehallintovirasto ohjaa kuntia sisällyttämään sivutuotevalvonnan valvontasuunnitelmiinsa ohjeiden mukaisesti ja seuraa sen toteutumista. Alueella ei tällä hetkellä ole aluehallintoviraston luvan varassa toimivia sivutuotelaitoksia, joiden ensisijainen valvontavastuu olisi virastolla.

### 18 TUKIVALVONTA

Euroopan yhteisen maatalouspolitiikan keskeinen osa ovat viljelijöitä velvoittavat ns. täydentävät ehdot. Näiden ehtojen noudattaminen on EU:n viljelijöille maksamien suorien tukien ja EU:n osittain rahoittamien ympäristötuen, luonnonhaittakorvauksen ja eläinten hyvinvointituen maksamisen edellytyksenä. Läänineläinlääkärit tekevät täydentävien ehtojen valvonnat Elintarviketurvallisuusviraston laatimien ohjeiden, otantalistojen ja aikataulun mukaisesti. Valvontatulokset tallennetaan tietojärjestelmiin mahdollisimman pian valvontatulosten valmistuttua pääsääntöisesti valvontavuoden aikana. Jos viranomaisen tekemän muun tarkastuskäynnin yhteydessä havaitaan tai

valvontaviranomainen muutoin saa tietoonsa, että tukia hakenut maatila on jättänyt noudattamatta säädöksiä, on valvovan viranomaisen laajennettava paikalla tehtävä tarkastus koskemaan täydentävien ehtojen noudattamista. Laajennusvalvonta voidaan tehdä myös ns. hallinnollisena tarkastuksena, jolloin tilakäyntiä ei tehdä vaan valvontapöytäkirjat täytetään jo tehdyn muun tarkastuksen perusteella.

## **LIITTEET:**

1. Kuntien yhteistoiminta-alueet (esim. kartta)
2. Tarkastusten ja hankkeiden toteuttamissuunnitelma 2013
3. AVIn VASU-raportti edelliseltä vuodelta

Hallinto-osasto

Elintarvikeketjun valvonnan VASU-raportointi AVI:issa, ELY-keskuksissa, Tullissa, Valvirassa, Tukesissa ja Puolustusvoimissa

# Elintarvikeketjun valvonnan VASU-raportointi AVI:issa, ELY-keskuksissa, Tullissa, Valvirassa, Tukesissa ja Puolustusvoimissa

## 1 Säädosperusta

Valvonta-asetus (EY) N:o 882/2004<sup>1</sup> artikla 44

Elintarvikelaki 23/2006 48 §

Eviran ja AVI:n sekä Eviran ja ELY-keskusten väliset toiminnalliset tulossopimukset

## 2 Tavoite ja tausta

Valvonta-asetus edellyttää jäsenmailta monivuotista valvontasuunnitelmaa (Elintarvikeketjun monivuotinen kansallinen valvontasuunnitelma 2012 - 2016<sup>2</sup>), jonka toteutumisesta on raportoitava komissiolle vuosittain. Suomessa kaikki Eviran ohjaamat valvontasektorit ovat mukana monivuotisessa valvontasuunnitelmassa ja siten myös sen toteutumisen raportoinnissa.

Raportoinnin tarkoituksena on koota yhteen valvonnan keskeiset tulokset, analysoida niitä ja arvioida, miten valvonnalle asetetut vaikuttavuustavoitteet on saavutettu kuluneena vuonna. Raportoinnissa nostetaan esiin havaitut valvonnan vahvuudet, kehittämiskohteet ja poikkeamat. Kehittämiskohteiden ja poikkeamien osalta esitetään myös korjaavat toimenpiteet sekä niiden aikataulus.

**Raportti laaditaan ensisijaisesti oman toiminnan kehittämistä varten (toiminnan jatkuva parantaminen).**

Eri viranomaisten laatimat valvontaraportit löytyvät Eviranet:n VASU-raportointityötilasta:

<https://eviranet.evira.fi/fi/Tyotilat/TT-VASU-raportointi/Sivut/default.aspx>

Eviran laatimat edellisen vuoden valvontasektorikohtaiset raportit löytyvät Eviran internetsivuilta:

[http://www.evira.fi/portal/fi/evira/esittely/toiminta/valvonta/arviointi\\_ja\\_raportit/sectorikohtaiset+raportit+2011/](http://www.evira.fi/portal/fi/evira/esittely/toiminta/valvonta/arviointi_ja_raportit/sectorikohtaiset+raportit+2011/)

## 3 Raportoinnin toteutus

### 3.1. Yleistä

Aluehallintovirastojen, ELY-keskusten Tullin, Valviran, Tukesin ja Puolustusvoimain VASU-raportointi tapahtuu tämän ohjeen mukaisesti.

Viranomaiset kokoavat oman numeerisen aineiston kohtien 3.2 - 3.4 mukaisesti Eviranet:n ryhmätyötilassa sijaitseviin Excel-taulukoihin. Viranomaiset laatimat toimialueensa valvonnan onnistumisesta raportin tämän ohjeen liitteen 1 mukaisesti. Raport-

<sup>1</sup> Euroopan parlamentin ja neuvoston asetus rehu- ja elintarvikelainsäädännön sekä eläinten terveyttä ja hyvinvointia koskevien sääntöjen mukaisuuden varmistamiseksi suoritetusta virallisesta valvonnasta

<sup>2</sup> [http://www.evira.fi/files/attachments/fi/evira/esittely\\_toiminta\\_valvonta/valvonta/vasu\\_2012\\_2016.pdf](http://www.evira.fi/files/attachments/fi/evira/esittely_toiminta_valvonta/valvonta/vasu_2012_2016.pdf)

Hallinto-osasto

Elintarvikeketjun valvonnan VASU-raportointi AVI:issa, ELY-keskuksissa, Tullissa, Valvirassa, Tukesissa ja Puolustusvoimissa

tissa ei ole tarkoitus vastata yksittäisiin kysymyksiin vaan arvioida valvontaa ja sen onnistumista kokonaisuutena.

### 3.2. AVIt

Aluehallintovirastot (AVI) laativat alueeltaan vain yhden raportin, joka kattaa sekä kuntien suorittaman valvonnan että AVIen itsensä suorittaman valvonnan.

#### Elintarvikevalvonta

Evira toimittaa kuntien suorittaman elintarvikevalvonnan tiedot kolmessa Excel-  
taulukossa, joista yksi sisältää numeerisen aineiston vuosilta 2007 - 2012, yksi ELTU-  
ja KUTI-tietojen yhdistelmän vuodelta 2012 ja yksi webropolilla kerätyn kuntien kirjoit-  
taman arvion valvonnan onnistumisesta.

AVI:t kirjaavat suorittamansa valvonnan tiedot Excel-taulukkoon "Elintarvikevalvonta  
AVI:issa".

#### Eläinten terveyden ja hyvinvoinnin valvonta

AVI:t kirjaavat sekä kuntien suorittaman että itse suorittamansa valvonnan tiedot Ex-  
cel-taulukkoon "Eläinten terveyden ja hyvinvoinnin valvonta kunnissa ja AVI:issa".

### 3.3. ELY-keskukset

ELY-keskukset kirjaavat valvontamäärät Eviran ja ELY-keskuksen tulossopimuksen  
liitteenä olevaan tarkastusmäärätaulukkaan "ELY-keskusten tulossopimuksen liite 1a,  
valvontamäärät 2012" ja muut tarvittavat numeeriset tiedot Excel-taulukkoon "ELY-  
keskusten oman toiminnan ja toimijoiden toiminnan parantaminen".

### 3.4. Tulli, Valvira, Tukes, Puolustusvoimat,

Tulli, Valvira, Tukes ja Puolustusvoimat kirjaavat numeeriset tiedot Excel-taulukkoon  
"Tullin, Valviran, Tukesin ja Puolustusvoimain suorittama valvonta-asetuksen  
882/2004 mukainen valvonta".

## 4 Raportoinnin aikataulu

Raportointiaikataulu on kuvattu taulukossa 1.

**Taulukko 1.** VASU-raportointitietojen keräämisen toimenpiteet, tekninen toteutus ja määräaika.

Toimenpide	Tekninen toteutus	Määräaika
Tietojärjestelmät ajan tasalla edellisen vuoden valvonnan osalta (kaikki valvontatiedot tallennettu)	ELY-keskukset tallentavat valvontatiedot (ELMO, KATA-sovellus, ID-sovellus). Kunnat tallentavat valvontatiedot omiin tietojärjestelmiinsä (joilla on yhteys KUTIin).	Tarkastusvuoden loppuun mennessä (31.12)
Evira kokoaa tiedot valvontamääristä ja seuraamuksista tietojärjestelmistä ELY-keskuksiin kasvinterveyden ja taimiaineiston, kasvisten kaupanormien sekä luomivalvonnan osalta.	Evira tallentaa esitetyt tiedot Eviranetin VASU-raportointityötilaan.	Tammikuun loppuun mennessä

Hallinto-osasto

 Elintarvikeketjun valvonnan VASU-raportointi AVI:issa, ELY-keskuksissa, Tullissa, Valvirassa, Tu-  
 kesissa ja Puolustusvoimissa

Kunta toimittaa edellisen vuoden ELTU <sup>3</sup> -lomakkeet AVIin	Sähköpostitse	
Kunta toimittaa VASU-raportin aluehallintoviranomaiselle (AVI) (webropol-kyselyllä)	Kunnat vastaavat webropol-kyselyyn, Evira laatii yhteenvedon kyselyistä ja tallentaa ne Eviranetin VASU-raportointityötilaan AVI:jen jatkokäsittelyä varten.	
AVI ja ELY-keskus toimittavat VASU-raportin Eviraan	Eviranetin VASU-raportointityötilassa	Helmikuun loppuun mennessä
AVI toimittaa tarkistamansa ELTU-lomakkeet Eviraan	Sähköpostitse	
Tulli, Valvira, Tukes ja Puolustusvoimat, toimittavat VASU-raportin Eviraan	Eviranetin VASU-raportointityötilassa	
VASU-raporttiluonnos toimitetaan kaikille toimivaltaisille viranomaisille.	Materiaali ja kommentointi Eviranetin kautta.	Toukokuussa
Raporttiluonnoksen käsittely toimivaltaisten viranomaisten yhteisessä valvonnan koordinaatioryhmässä		Kesäkuussa
Valvonta-asetuksen tarkoittama VASU-raportti toimitetaan komissiolle		Kesäkuun loppuun mennessä
Valvontasektorikohtaisten raporttien julkaiseminen	Eviran internetsivuilla	Kesäkuun loppuun mennessä

<sup>3</sup> Kuntien elintarvikevalvonnan ja -tutkimuksen tietojenkeruu (ELTU)

Hallinto-osasto

Elintarvikeketjun valvonnan VASU-raportointi AVI:issa, ELY-keskuksissa, Tullissa, Valvirassa, Tu-  
kesissa ja Puolustusvoimissa

## Liite 1. VASU-raportin rakenne ja sisältö

### VASU-RAPORTIN RAKENNE

- 1 ARVIO VALVONNAN VAIKUTTAVUUDEN TOTEUTUMISESTA
- 2 VALVONTASUUNNITELMIEN TOTEUTUMINEN
- 3 TOIMINNAN JA TUOTTEIDEN SÄÄNNÖSTENMUKAISUUS
  - 3.1 Todetut puutteet ja niiden yleisyys
  - 3.2 Puutteiden analyysi
- 4 AUDITOINNIT JA MUU SAATU PALAUTE
- 5 ENNALTAEHKÄISEVÄT JA KORJAAVAT TOIMENPITEET
  - 5.1 Toimijoiden säädöstentuntemuksen varmistaminen
  - 5.2 Toimijoille annetut seuraamukset ja puutteiden korjaavien toimenpiteiden varmistaminen
  - 5.3 Valvontajärjestelmään liittyvät korjaavat toimenpiteet
- 6 VALVONNAN RESURSSIT
7. MUUTOKSET SEURAAVIEN VUOSIEN VALVONTAAN

### VASU-RAPORTIN SISÄLTÖ

#### 1 ARVIO VALVONNAN VAIKUTTAVUUDEN TOTEUTUMISESTA

Tässä kohdassa arvioidaan vaikuttavuustavoitteiden toteutumista. Oliko valvonta riittävää monivuotisessa valvontasuunnitelmassa asetettujen strategisten tavoitteiden saavuttamiseksi?

Apukysymykset:

- a) Saavutettiinkö valvonnalle asetetut vaikuttavuustavoitteet?
- b) Palveliko valvonnan priorisointi ja resurssien kohdentaminen strategisten tavoitteiden saavuttamista?
- c) Oliko keskusvirastojen ohjaus riittävää valvonnan tavoitteiden saavuttamiseksi?
- d) Oliko koordinaatio viranomaisten välillä riittävää (paikallis- ja aluehallinto - muut keskusvirastot - Evira) tavoitteiden saavuttamisen kannalta? Mitä harvinaisuuksia alueita joilla viranomaisten vastuut eivät ole selvät ja mitä riskejä havaintoon liittyy?
- e) Oliko valvonta riittävän riskiperusteista, pitäisikö valvontaa lisätä, vähentää, kohdentaa uudelleen? Tehtiinkö oikeita asioita sopivilla työkaluilla?

#### 2 VALVONTASUUNNITELMAN TOTEUTUMINEN

Tässä kohdassa kuvataan valvontasektoreittain valvonnan määrällinen toteutuminen suhteessa valvontasuunnitelmaan:

- Valvonta toteutettu suunnitelman mukaan;
- Jos valvontaa ei ole toteutettu suunnitelman mukaan;
  - kuvataan miltä osin suunnitelma on jäänyt toteutumatta;



Hallinto-osasto

Elintarvikeketjun valvonnan VASU-raportointi AVI:issa, ELY-keskuksissa, Tullissa, Valvirassa, Tu-  
kesissa ja Puolustusvoimissa

- o onko valvontaa suunnattu suunniteltujen kohteiden sijaan muihin koh-  
teisiin;
- o muutosten syyt.

Valvonnan suoritteet kirjataan Eviranetin ryhmätyötilassa oleviin Excel-taulukoihin  
varsinaisen ohjeen kohdan 3 mukaisesti.

### 3 TOIMINNAN JA TUOTTEIDEN SÄÄNNÖSTENMUKAISUUS

#### ELY-keskukset

ELY-keskukset arvioivat toimijoiden lainkuuliaisuutta ja tuotteiden säännöstenmukai-  
suutta niiden sektorien osalta, joissa ELY-keskus vastaa myös tarkastuspäätöksen  
teosta.

#### 3.1 *Todettujen puutteiden yleisyys ja tyyppi*

Kohdassa esitetään lyhyesti, minkä tyyppisiä puutteita (säännösten vastaisuuksia)  
toimijoiden toiminnassa on havaittu ja kuinka yleisiä ne ovat. Valvonnassa havaitut  
puutteet toimijoiden toiminnassa johtavat yleensä joko korjauskehotukseen tai hallin-  
nollisen pakkokeinon käyttöön. Puutteiden esiintymistä seurataan yleensä vain tehty-  
jen toimenpiteiden (kehotukset, pakkokeinot) kautta, jolloin riittää, että toimenpidetau-  
lukko esitetään vain yhdessä paikassa (luku 5.2).

#### 3.2 *Puutteiden analyysi*

##### Puutteiden esiintyminen

Analysoidaan kohdassa 3.1 kuvattuja puutteita. Apukysymykset:

- a) Kuinka yleisiä puutteet olivat eri sektoreilla?
- b) Jakautuivatko puutteet satunnaisesti ajan ja paikan mukaan ja näkyykö merk-  
kejä syntyvistä trendeistä?
- c) liittyivätkö puutteet toimijan toimintaan (esim. omavalvonta) toimijan tuotanto-  
olosuhteisiin (esim. puutteet tiloissa) vai lopputuotekohtaisiin vaatimuksiin  
(esim. pakkausmerkinnät)? Puutteet voidaan luokitella myös sen mukaan, oli-  
vatko ne vähäisiä/merkittäviä, järjestelmällisiä/satunnaisia jne.
- d) Olivatko puutteet yhtä yleisiä koko tuotantoketjussa vai keskittyivätkö ne jo-  
honkin tuotantoketjun kohtaan (esim. alkutuotanto)?
- e) Oliko tuotantoketjussa useita kohtia, joissa esiintyi puutteita?
- f) Osoittaako puutteiden esiintyminen, että tuotantoketjussa on valvonnan kan-  
nalta kriittisiä vaiheita?
- g) Osoittaako puutteiden esiintyminen, että eri tyyppiset toimijat tai tuotantoketjut  
noudattivat säännöksiä paremmin kuin toiset?

##### Puutteista aiheutuvat riskit

Arvioidaan puutteista syntyvää riskiä. Apukysymykset:

- a) Mitkä todetuista puutteista ovat sellaisia, joilla voi olla merkittäviä vaikutuksia  
elintarvikeeturvallisuudelle, eläinten terveydelle tai hyvinvoinnille, kasvintervey-  
delle tai ympäristölle?
- b) Millaisia vaikutuksia tai riskejä niistä voi syntyä?

Hallinto-osasto

Elintarvikeketjun valvonnan VASU-raportointi AVI:issa, ELY-keskuksissa, Tullissa, Valvirassa, Tu-  
kesissa ja Puolustusvoimissa

- c) Kohdistuuko riskitason kohoaminen johonkin tuotantoketjun kohtaan, vai onko kyse yleisen riskitason kohoamisesta. Voiko useiden pienten riskien kumuloituminen muodostaa merkittävän riskin?

#### Puutteiden syyt

Arvioidaan puutteiden syitä siitä näkökulmasta, että syiden tunnistaminen ja analysointi luo mahdollisuuksia kehittää valvontajärjestelmää ja parantaa toimintaa.

Onko puutteiden syynä viranomaisen näkemyksen mukaan:

- toimijoiden tiedon tai osaamisen puute (jos kyllä, niin syyt siihen);
- tahallisuus, sääntöjen noudattamisesta aiheutuvat kustannukset;
- viranomaisten riittämättömät välineet ja/tai resurssit vaatimusten täytäntöön panemiseksi;
- tehokkaiden, oikeasuhteisten tai varoittavien seuraamusten puute.

## 4 AUDITOINNIT JA MUU SAATU PALAUTE

Kuvataan:oman viraston toimintaan kohdistuneet sisäiset ja ulkoiset auditoinnit sekä viraston suorittamat paikallishallinnon tai valtuutettujen tarkastajien auditoinnit sektori-kohtaisesti.

**Mallitaulukko 4a.** Viraston toimintaan kohdistuneet sisäiset ja ulkoiset auditoinnit.

Auditoinnin teema	Auditoiva taho	Keskeiset havainnot

**Mallitaulukko 4b.** Viraston suorittamat paikallishallinnon ja valtuutettujen tarkastajien auditoinnit.

Valvontasektori	Auditointien lukumäärä	Keskeiset havainnot

Apukysymykset:

- Voitiinko auditointien perusteella tehdä johtopäätöksiä valvonnan toimivuudesta, vaikuttavuudesta ja tehokkuudesta.
- Suoritettiin auditointien kohteena olleet tarkastukset annettujen ohjeiden mukaisesti?

Hallinto-osasto

Elintarvikeketjun valvonnan VASU-raportointi AVI:issa, ELY-keskuksissa, Tullissa, Valvirassa, Tu-  
kesissa ja Puolustusvoimissa

- c) Onko valvontajärjestelmä sellainen, että sillä voidaan saavuttaa asetetut ta-  
voitteet?

Tässä kohdassa käsitellään myös mahdolliset asiakaspalautteet, kuten reklamaatiot,  
valitukset ja kantelut ja niiden perusteella tehdyt johtopäätökset.

## 5 ENNALTAEHKÄISEVÄT JA KORJAAVAT TOIMENPITEET

### 5.1 Toimijoiden säädösten tuntemuksen varmistaminen

Kohdassa kuvataan, millaisia ennaltaehkäiseviä toimenpiteitä on tehty sen varmista-  
miseksi, että toimijat tuntevat toiminnalta edellytettävät säädökset ja noudattavat nii-  
tä. Tällaisia toimenpiteitä voivat olla mm. toimijoille annettu koulutus ja ohjeistus.

Toimijoille annetut ohjeet kuvataan taulukossa 5.3.

### 5.2 Toimijoiden korjaavien toimenpiteiden varmistaminen

Kohdassa kuvataan toimenpiteet, joihin ryhdyttiin, jotta toimijat korjaisivat toimintaansa  
täyttääkseen lainsäädännön vaatimukset.

Kuvataan ne seuraamukset, joita kohdassa 4.1 kuvatusta säännösten noudattamatta  
jättämisestä annettiin. Seuraamukset voidaan taulukoida myös samaan taulukkoon  
puutteellisuuden kanssa, jos se on ko. sektorin kannalta tarkoituksenmukaista.

Taulukosta on käytävä ilmi aiempien vuosien määrät, jolloin trendien seuraaminen ja  
arviointi on mahdollista. Suhteelliset osuudet (%) lasketaan esim. tarkastetuista koh-  
teista sen mukaan kuin ao. sektorilla on tarkoituksenmukaista.

Tässä kohdassa arvioidaan mm. pakkokeinojen määrissä tapahtuneita muutoksia  
verrattuna edellisiin vuosiin sekä pakkokeinojen käytön riittävyyttä.

Lisäksi kuvataan, miten varmistettiin, että toimijat ryhtyivät korjaaviin toimenpiteisiin  
heidän toiminnassaan havaittujen puutteiden korjaamiseksi. Varmistaminen voidaan  
toteuttaa uusintatarkastuksilla yms.

### 5.3 Valvontajärjestelmään liittyvät korjaavat toimenpiteet

Tässä kuvataan ne toimenpiteet, jotka on tehty kuluvan vuoden aikana. Tällaisia voi-  
vat olla:

- käyttöön otetut uudet valvontakäytännöt ja valvonnan innovaatiot;
- virkamiesten koulutuksen suuntaaminen uudelleen;
- muutokset resursseissa ja olemassa olevien resurssien priorisointi;
- muutokset organisaatioissa ja johtamisessa;

**Mallitaulukko 5.3.** Viranomaisille ja toimijoille annettu ohjeistus.

	2008	2009	2010	2011	2012
Ohjeet toimijoille					

Hallinto-osasto

Elintarvikeketjun valvonnan VASU-raportointi AVI:issa, ELY-keskuksissa, Tullissa, Valvirassa, Tu-  
kesissa ja Puolustusvoimissa

- päivitytetyt, kpl					
- uudet, kpl					
Ohjeet viranomaisille					
- päivitytetyt, kpl					
- uudet, kpl					

## 6 MUUTOKSET SEURAAVIEN VUOSIEN VALVONTAAN

Tässä kappaleessa kuvataan ne muutostarpeet, jotka valvonnan tulosten perusteella on tarpeen tehdä:

- a) Monivuotiseen suunnitelmaan (VASU);
- b) Seuraavan vuoden valvontasuunnitelmaan, jotta valvonnalle asetetut tavoitteet saavutettaisiin edellisvuotta paremmin.